



The Netherlands International School Lagos
...Learning for life

SCHOOLGIDS

2020-2021

Inhoudsopgave

1.	Schets van onze school	6
1.1	Een korte geschiedenis	
1.2	Situering van de school	
1.3	Achtergrond van de leerlingen	
1.4	Managementteam	
1.5	Schoolbestuur	
1.6	Organigram NISL	
1.7	Schoolgrootte	
1.8	Personeel	
2.	Waar de school voor staat	9
2.1	Context	
2.2	Our Slogan	
2.3	Our Mission	
2.4	Our Vision	
2.5	Our Values	
2.6	Focus op leren	
3.	Onderwijs & organisatie	11
3.1	Algemeen	
3.2	De organisatie van de school	
3.3	Groepering 2020-2021	
3.4	NTC	
3.5	Organisatie van zorg voor leerlingen met specifieke behoeften	
3.6	Samenstelling van het team	
3.7	Voorzieningen in het schoolgebouw	
4.	Onderwijs & programma	15
4.1	Curriculum Nederlandse stroom	
4.2	Taal	
4.3	Technisch lezen	
4.4	Begrijpend lezen	
4.5	Studievaardigheden	
4.6	Rekenen	
4.7	Zaakvakken	
4.8	Bewegingsonderwijs.	
4.9	English in the Dutch stream	
4.10	English Stream	
4.11	French in the English Stream	
4.12	Structureel Coöperatief Leren (SCL)	
4.13	Organisatie van de lessen	
4.14	Positief leerklimaat	
4.15	Zelfstandig werken	

4.16	Betrokkenheid en succeservaringen	
4.17	Methodes Nederlandse stroom	
4.18	Schemes English stream	
4.19	Huiswerk	
5.	Zorg voor leerlingen	26
5.1	Zorgplan, aannamebeleid en aanmeldingsprocedure	
5.2	Aannamebeleid	
5.3	Toelating Nederlandse Stroom	
5.4	Toelating Engelse stroom	
5.5	Plaatsing	
5.6	Leerlingen die instromen vanuit anderstalig onderwijs	
5.7	Kennismakingsgesprek	
5.8	Bij plaatsing	
5.9	Het volgen van de cognitieve ontwikkeling van de leerlingen (leerlingvolgsysteem)	
5.10	De verslaggeving van gegevens over leerlingen door de groepsleraar	
5.11	Zorg op maat: de speciale zorg voor leerlingen met specifieke behoeften	
5.12	Methodeonafhankelijke toetsen	
5.13	De zorg voor leerlingen aan de bovenkant	
5.14	Procedure	
6.	Minimax, Maximax & Pre-Reception	30
6.1	Nursery	
6.2	Admission policy	
6.3	Educational principles	
6.4	Communication	
6.5	Health and safety	
6.6	Daycare	
7.	Leerkrachten	32
7.1	Personeelsbeleid & scholing	
7.2	Wijze van vervanging	
7.3	Discipline en sfeer op school	
7.4	De rol van de leerkracht	
8.	Ouders	33
8.1	Ouders	
8.2	Contactmomenten met ouders	
8.3	Klachtenregeling	
8.4	Vertrouwenspersoon	
9.	Kwaliteitszorg	36
9.1	Kwaliteitszorg	
9.2	Wat zijn onze speerpunten?	
9.3	NISL Activiteitenverslag	
9.4	Stichting Nederlands Onderwijs in het Buitenland (SNOB)	

10.	Resultaten van ons onderwijs	38
10.1	De kwaliteit van het onderwijs	
10.2	Hoe volgen wij de ontwikkeling van alle kinderen	
10.3	Drempelonderzoek	
10.4	Schoolinspectie	
10.5	Schoolenquête	
11.	Zorg voor relatie, school & omgeving	41
11.1	Relaties met scholen in Lagos	
11.2	Relaties met scholen buiten Nigeria	
11.3	Relaties met andere (onderwijs)instellingen	
12.	Praktische zaken	42
12.1	Onderwijstijd	
12.2	Schooltijden en pauzes	
12.3	Maatregelen preventie schoolverzuim	
12.4	Regels in geval van schoolverzuim	
12.5	Verlofregeling	
12.6	Schoolkalender	
12.7	Naschoolse activiteiten voor de leerlingen	
12.8	Bezoek van oud-leerlingen	
12.9	Bibliotheek	
12.10	ID-cards	
12.11	Schoolverzekering	
12.12	Snack & lunch	
12.13	Verjaardagen en traktaties	
12.14	Vervoer en parkeren	
13.	Gezondheid & veiligheid	45
13.1	Medische gegevens.	
13.2	Medicijngebruik	
13.3	Hoofdluis	
13.4	Noodsituaties	
13.5	Veiligheid	
14.	Namen & adressen	47
15.	Bijlagen	50
	- Schoolkalender 2020-2021	

Een woord vooraf

In deze schoolgids presenteren wij u onze school. Met deze gids willen we u informatie geven en u duidelijk maken wat u van onze school kunt verwachten.

U leest over de achtergronden van het onderwijs op de NISL. Tevens treft u hier veel praktische informatie aan.

Waarom een schoolgids voor ouders?

Scholen verschillen: in sfeer, in manier van werken en in wat kinderen er leren. Deze gids vertelt u waar onze school voor staat, wat ons beweegt en hoe wij proberen dat te realiseren.

Een schoolgids in 2 talen

Zoals de naam al zegt bestaat de school uit een Nederlands en een internationaal gedeelte (met het Engels als instructietaal). In de schoolgids zijn daarom bepaalde gedeeltes in het Engels opgenomen.

Wat staat er in deze schoolgids?

De gids geeft aan wat u als ouder van de school kunt verwachten, maar ook wat de school verwacht van u. Onderwijskundige zaken als hoe de zorg geregeld is, maar tevens vindt u in de schoolgids praktische informatie, zoals schooltijden, de jaarkalender en informatie over de diverse festiviteiten.

Schoolplan

De informatie in deze schoolgids is gebaseerd op het schoolplan van onze school. Hierin wordt beschreven hoe en waarmee het team van onze school werkt aan hetgeen in deze schoolgids staat vermeld.

Verzoek aan ouders om te reageren

Mocht u nog ideeën, wensen of voorstellen hebben voor verbetering van de schoolgids, aarzel dan niet om contact op te nemen met de directie of de leerkracht van uw kind.

De schoolgids is er voor u!

We wensen u een heel fijn schooljaar toe en vertrouwen op een prettige samenwerking.

Met vriendelijke groet namens het hele NISL-team,

Frits van der Ree
Vice Principal / Head of Dutch Stream
Netherlands International School Lagos

1. Een schets van onze school

1.1 Een korte geschiedenis

Nederlands onderwijs wordt sinds 1967 in Lagos verzorgd en op verschillende wijze bestuurd. De huidige bestuursvorm is een stichting. De Stichting 'The Netherlands School Lagos' is opgericht op 17 augustus 1994 en de Statuten zijn op dezelfde datum bij notariële akte te Lagos vastgesteld.

De Stichting staat ingeschreven bij de Kamer van Koophandel en Fabrieken voor 's-Gravenhage onder nummer 411 587 81. De Netherlands International School Lagos is aangesloten bij de Stichting Nederlands Onderwijs in het Buitenland (Stichting NOB).

Tot het schooljaar 2009-2010 werd de naam The Netherlands School Lagos (NSL) gebruikt. Sinds de start van de Internationale Stroom als geïntegreerd onderdeel van de NSL heet de school de Netherlands International School Lagos (NISL).

1.2 Situering van de school

De school staat in Lagos, Nigeria, West-Afrika. Lagos is het middelpunt voor handel, industrie en scheepvaart in Nigeria. Sinds april 2007 is de school gevestigd op Victoria Island op het terrein van het voormalige Nederlandse consulaat. De kinderen komen met eigen vervoer naar school.

De groepen zijn ondergebracht in vijf gebouwen.

De leerlingen van de school wonen verspreid over Lagos en worden meestal met de auto gebracht en gehaald.

Op dit moment beschikt de school beschikt over 12 leslokalen, een ICT-lokaal, een bibliotheek, een gymzaal, een sportveld, een teamkamer en diverse andere ruimtes zoals het secretariaat, het kantoor voor de teamleiders, een ziekenboeg en diverse toilet-, douche- en kleedruimtes.

Op de pleinen zijn diverse speelmogelijkheden: klim-, klauter- en wipstoestellen, hinkelbanen, een verkeerstuintje, springtouwen en dergelijke. Ook kunnen de kinderen in de schaduw spelen onder bomen, in prieeltjes of in de overdekte zandbak.

1.3 Achtergrond van de leerlingen

De NISL is een openbare basisschool, wat betekent dat er plaats is voor alle kinderen, ongeacht afkomst, religie of cultuur. We streven ernaar dat elk kind zich, naar eigen aard en aanleg, zo volledig mogelijk kan ontwikkelen op sociaal-emotioneel, cognitief, motorisch en zintuiglijk vlak. We zijn erop ingesteld kinderen zich snel thuis te laten voelen bij ons op school en ze in te schalen op het juiste niveau. Onze leerlingen komen van scholen in Nederland en België en van Nederlandstalige of internationale scholen in het buitenland.

1.4 Managementteam

Het managementteam (MT) van onze school bestaat uit vier personen: de directeur, adjunct-directeur, onderbouw coördinator en de operations manager. De directeur is tevens coördinator van de Engelse stroom. De adjunct-directeur is ook coördinator van de Nederlandse stroom en intern begeleider.

De samenstelling voor 2020-2021 is als volgt:

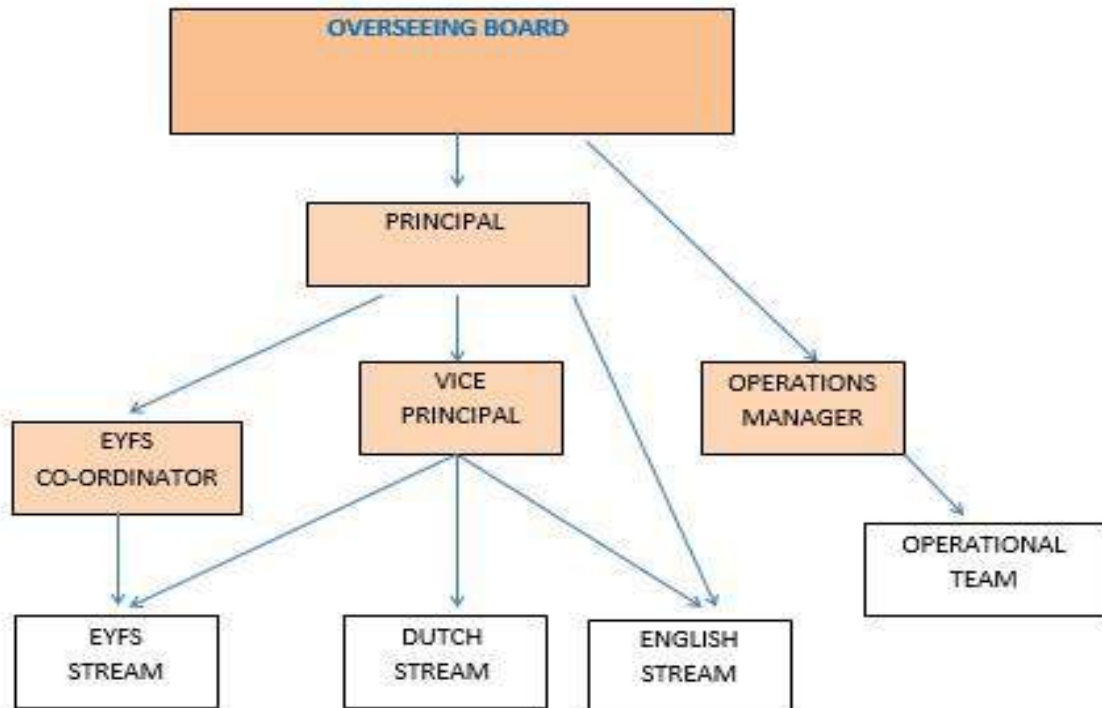
Directeur	Engelse stroom	mw. Dipa Donald-Horsfall
Adjunct-directeur	Nederlandse stroom/intern begeleider	dhr. Frits van der Ree
Bouwcoördinator	Early Year Foundation Stage	mw. Lola Owolabi
Operations manager		mw. Emma Elegbe

1.5 Schoolbestuur

De NISL valt onder het bevoegd gezag van de 'Stichting The Netherlands School Lagos'. Het bestuur van de 'Stichting The Netherlands School Lagos' wordt door een oudervergadering benoemd en ontslagen. Tenminste twee keer per jaar wordt een Parent Board meeting belegd, waar dit recht kan worden uitgeoefend.

De afspraken tussen bestuur & directeur staan beschreven in het NISL-managementstatuut.

1.6 Organigram NISL



1.7 Schoolgrootte

Voor een school in het buitenland is het te verwachten leerlingenaantal moeilijk in te schatten. Wij hebben te maken met een wisselende schoolbevolking, waarbij we afhankelijk zijn van externe factoren als de economische ontwikkeling van het land en de regio en het aantal expatriates dat uitgezonden wordt. De duur van het verblijf van kinderen op onze school varieert sterk: een enkeling blijft de gehele basisschoolperiode, sommige kinderen blijven 3 tot 4 jaren. Het verloop van komende en vertrekkende leerlingen is een kenmerk van onze school.

De COVID-19 pandemie heeft geleid tot een substantiële afname van het aantal leerlingen dat de school bezoekt, waarbij de Nederlandse sectie onevenredig hard is geraakt. In dit schooljaar 2020-2021 zijn we gestart met 47 leerlingen in de EYFS, 12 leerlingen in de Dutch Stream en 61 leerlingen in de English Stream. Totaal 120 leerlingen. De verwachting is dat de school dit jaar zal groeien met ruim 10% tot een totaal van +/- 135 leerlingen.

1.8 Personeel

Aan de school zijn de volgende medewerkers verbonden:

- 1 Principal; tevens stream leader Engelse stroom
- 1 Vice Principal; tevens stream leader Nederlandse stroom en intern begeleider
- 1 EYFS stream leader, tevens deeltijd groepsleerkracht
- 1 operations manager
- 8 groepsleerkrachten
- 2 peuterleidsters

- 9 onderwijsassistenten
- 3 klassenassistenten in peutergroepen, tevens lid van de huishoudelijke dienst
- 1 vakleerkracht Engels
- 1 vakleerkracht Frans
- 1 vakleerkracht gymnastiek
- 1 vakleerkracht dramatische vorming
- 1 vakleerkracht muziek
- 1 vakleerkracht handvaardigheid
- 1 systeembeheerder
- 2 personeelsleden administratie/financiën
- 5 personeelsleden huishoudelijke dienst
- 3 personeelsleden onderhoudsdienst
- 3 personeelsleden terrein onderhoud

2. Waar de school voor staat

2.1 Context

Onze school neemt in Lagos te midden van andere scholen een bijzondere positie in, onder andere door het aanbieden van Engelstalig én Nederlandstalig onderwijs.

Wij vinden het van groot belang dat wij de mogelijkheid bieden het basisonderwijs in het Nederlands te kunnen volgen. Daarnaast streven we ernaar een goede aansluiting te verzorgen op het onderwijs in zowel Nederland/België als elders in de wereld. De NISL heeft een bijzonder karakter doordat wij leerlingen ontvangen vanuit diverse achtergronden.

Veel kinderen hebben op allerlei plaatsen in de wereld gewoond en brengen veel internationale ervaring met zich mee.

2.2 Our Slogan

Since November 2015 our school has a new slogan; *Learning for Life!*

This slogan tells in one sentence what the NISL stands for.

We teach the children skills they will need throughout their lives; skills both socially and cognitively. We also help them develop a 'Learning for Life' attitude.

An attitude that ensures that they are aware that every moment can be a learning experience and learning never stops!

2.3 Our Mission

We are a Dutch and international school for children aged between 2 to 12 years. We deliver two broad, balanced and relevant Curriculums that will inspire children into a lifelong of learning whilst preparing them to live in a globally, ever changing, competitive world.

2.4 Our Vision

We are a school where children will learn in a happy, safe and nurturing environment and are expected to develop to their full potential, both in a social, emotional, creative, intellectual and physical way.

A school where instruction is effectively planned, using a range of strategies for the unique needs of our pupils by highly professional staff who are not afraid to change, develop and evolve.

2.5 Our Values

Following from the mission and vision of our school, we have formulated our school values. These can be seen as guiding statements, which are elaborated further on in this school plan:

Enquiry

We believe in developing enquiring minds throughout questioning, investigation and discussion.

Adaptability

We promote children's self-confidence to explore new ideas, strategies and roles and to a range of new situations, including our annual school events program.

Respect

We encourage respect for each other, other views, cultures and traditions and promote responsibility for the community, living things and our environment.

Resilience

We encourage learners to try their best and to persevere to overcome difficulties and to their strength, develop their weaknesses and know their learning styles. We aim to stimulate children's growth and desire to do well in all areas of learning.

Morality

We promote moral understanding throughout our school Golden Rules, praising positive behavior and open discussion.

Communication

We believe in a learning community that is committed to communicating in variety of ways at all stakes with children, parents, staff and all stakeholders. We will give challenging and effective feedback to children to enhance and encourage responsibility for children's own learning. We will share what we know about children with parents and expect parents to share with us information about children's background and home environment as a means of supporting their development.

Thoughtfulness

We want learners to think beyond their immediate environment to become informed, independent thinkers and become responsible world citizens. We encourage curiosity, imagination and creativity and aim to empower children to find solutions.

Cooperation

We view education as a partnership, between, parents, teachers and children. As a learning community we acknowledge and promote cooperation and collaboration of all stakeholders, actively including parent's in their child's education, and recognize that our school successes are a team effort.

Acceptance

Our school aims to teach children that every society should ensure a liveable world and well-being for everyone. We also want children to learn to be critical of society and teach them to function in an international community. This also means that our school will make a significant contribution to the acceptance of other cultures besides the Dutch culture; whereby the transfer of the Dutch culture and language in our school has an important place.

2.6 Focus op leren

De NISL-missie geeft aan dat het leerproces van de kinderen centraal staat.

Als school blijven we in ontwikkeling, waarbij wij de inhoud en de organisatie van ons onderwijs, de gebruikte middelen, de professionaliteit van het team en de inrichting van het gebouw voortdurend monitoren en evalueren en hierbij kijken of we onderdelen kunnen verbeteren om leerlingen beter te kunnen laten leren.

3. Onderwijs & Organisatie

3.1 Algemeen

Wij verzorgen Nederlands basisonderwijs aan leerlingen in de leeftijd van 20 maanden t/m 12 jaar. In schooljaar 2010-2011 zijn we gestart met de implementatie van een Engelstalige Internationale Stroom (National Curriculum of England and Wales)

In onze Nursery afdeling Minimax & Maximax wordt het onderwijs in het Engels aangeboden. Daarna maken de ouders de keuze voor doorstroom naar de Dutch Stream (groep 1) of English Stream (Pre-Reception).

3.2 De organisatie van de school

We onderscheiden in onze school drie afdelingen/stromen

- De Early Years Foundation Stage (EYFS) bestaat uit Minimax, Maximax, Pre-Reception & Reception
- De English Stream (ES) bestaat uit Year 1 t/m 6
- De Dutch Stream (DS) bestaat uit groep 1 t/m 8

Iedere stroom wordt geleid door een stream leader. De stream leaders en hun teams worden aangestuurd door de Principal die integraal eindverantwoordelijk is voor het management van de school. De stream leader van de English Stream is tevens Principal.

Daarnaast heeft de school een intern begeleider (SENCo) die verantwoordelijk is voor de zorg op onze school.

Principal, Vice Principal, EYFS stream leader en operations manager vormen samen het managementteam.

3.3 Groepering 2020-2021

De Nursery bestaat uit 4 groepen: Minimax, Maximax, Pre-Reception & Reception. Vanuit Maximax gaan leerlingen óf naar de Engelse stroom (Pre-Reception) of naar de Nederlandse stroom (groep 1).

Binnen de Nederlandse stroom werkten we met een combinatiegroep 1/2/3 en een combinatiegroep 4/5/6. Groep 7 & 8 is geïntegreerd in de Engelse stroom (zie hoofdstuk 3.4 NTC). Het aantal leerlingen in de Nederlandse stroom is als gevolg van de COVID-19 pandemie zo plotseling en zo scherp gedaald, dat de periode oktober (heropening school) tot december gebruikt moet worden voor een herbezinning op de vorm waarin we het Nederlandstalig onderwijs aanbieden en de manier waarop we de groepen indelen.

Binnen de Engelse stroom werken we met een Pre-Reception (3/4-jarigen), Reception, Year 1, Year 2, Year 3, Year 4 en een combinatiegroep Year 5/6.

Binnen het leerstofjaarklassensysteem plaatsen wij leerlingen in principe op basis van hun leeftijd in een groep. Er kunnen echter redenen zijn om dit principe los te laten. Wanneer plaatsing van een leerling in een andere groep beter aansluit bij de ontwikkelingsbehoeften en ontwikkeling van de leerling, wordt dit besproken met de leerkracht, IB-er en de directeur. Daarna zal in overleg met de ouders een beslissing worden genomen.

3.4 NTC

In het schooljaar 2015/2016 zijn we gestart met het samenvoegen van de groepen 7 & 8 met Year 5 & 6 van de English Stream.

De Nederlandstalige kinderen in Year 5 & 6 krijgen 3 uur per week NTC (Nederlandse Taal en Cultuur). NTC geeft Nederlandse ouders en kinderen de mogelijkheid om na de NISL moeiteloos door te stromen naar een Nederlandse school voor voortgezet onderwijs, maar daarnaast ook gemakkelijk aansluiting te vinden op een internationale school.

3.5 Organisatie van zorg voor leerlingen met specifieke behoeften

Leerlingenzorg komt aan de orde in het zorgoverleg dat binnen iedere stroom plaatsvindt.

De IB-er zal altijd deel uitmaken van deze zorgbijeenkomsten. Enerzijds om verslag uit te brengen van de 'zorg' werkzaamheden, waaronder het begeleiden van leerlingen en het doen van onderzoeken, anderzijds om teamleden te informeren over nieuwe ontwikkelingen en remediërende materialen.

3.6 Samenstelling van het team

Principal

De schoolleider geeft sturing en leiding aan de school op basis van de koers en onderwijsvorm van de school. Deze aansturing is gericht op het behalen van concrete resultaten. De schoolleider adviseert en ondersteunt het bestuur inzake beleidsontwikkeling en -uitvoering, is onderwijskundig leider, draagt zorg voor de uitvoering van het personeelsbeleid en vertaalt de vastgestelde beleidskaders naar de school. Zij is eindverantwoordelijk en rapporteert aan het bestuur van de Netherlands International School Lagos.

Stream leader

De teamleider is medeverantwoordelijk voor goed onderwijs en een goede begeleiding van de leerlingen en leerkrachten binnen de stroom. Zij spelen een belangrijke rol in de ontwikkeling van de NISL. Zij initiëren, coachen en voeren vakspecifiek onderzoek uit en adviseren bij het opstellen van het beleid. De schoolleider is tevens teamleider van de Engelse stroom.

Stream team

Een stream team bestaat uit de leerkrachten van de Nederlandse -, Engelse of Early Years afdeling. Een groot deel van de verantwoordelijkheden, zoals goed onderwijs en een goede begeleiding van alle leerlingen, valt onder de verantwoordelijkheid van de individuele leerkracht, maar het stream team blijft medeverantwoordelijk.

Het stream team zorgt voor een goede dagelijkse gang van zaken en is tevens verantwoordelijk voor de ontwikkeling van onderwijs en begeleiding.

Intern begeleider/SEN-coördinator

De interne begeleider coördineert de leerlingenzorg en heeft 1 x per zes weken structureel overleg met de teams over individuele kinderen uit een stream en stelselmatig overleg met de individuele leerkracht.

Remedial teacher

De remediale hulp vindt zoveel mogelijk plaats in de groep door de eigen leerkracht. Is het voor een leerling toch noodzakelijk om begeleid te worden door de remedial teacher, dan is het streven dat van kortdurende aard te laten zijn zodat een grotere groep leerlingen door het jaar heen gebruik kan maken van remediale hulp buiten de groep.

De remedial teacher houdt zich tevens bezig met het afnemen van onderzoeken om te kijken of het vermoeden van een lees- of rekenstoornis terecht is.

Indien nodig wordt aan de ouders geadviseerd hun kind nader te laten onderzoeken door een externe deskundige. De kosten van een dergelijk onderzoek zijn voor rekening van de ouders. Daarnaast ondersteunt de remedial teacher ook de deelschoolleiders met specifieke procesmatige vragen.

Vakleerkracht Gymnastiek

De vakleerkracht gymnastiek is verantwoordelijk voor de gymlessen aan de leerlingen van alle groepen.

Vakleerkracht Engels & Frans

Op de school zijn twee vreemde taalleerkrachten aanwezig. In de Nederlandse afdeling wordt Engels gegeven als tweede taal. Op de Engelse afdeling wordt Frans gegeven als tweede taal

Vakleerkracht Dramatische Vorming (Performing Art)

De vakleerkracht dramatische vorming is verantwoordelijk voor de dramalessen van Reception tot en met Year 6 en van Groep 1 t/m 6.

Vakleerkracht Handvaardigheid (Fine Arts)

De vakleerkracht handvaardigheid is verantwoordelijk voor de handvaardigheidlessen van Reception tot en met Year 6 en van Groep 1 t/m 6.

Vakleerkracht Muziek

De vakleerkracht muziek is verantwoordelijk voor de muzieklessen van Reception tot en met Year 6 en van Groep 1 t/m 6.

Onderwijsassistenten

De Engelse stroom werkt met Teaching Assistents (TA's). Deze verzorgen, op aanwijzing van de groepsleerkracht, begeleiding aan individuele of groepjes leerlingen en assisteren bij het verzorgen van het onderwijs.

Klassenassistenten

In Minimax, Maximax & Pre-Reception zijn tevens klassenassistenten aanwezig. Deze helpen de kinderen op aanwijzing van de leraar met eenvoudige routinematige, verzorgende, begeleidende en assisterende taken.

Het onderwijsondersteunend personeel

De NISL heeft een operations manager, financiële medewerker, administratieve medewerker, een systeembeheerder, drie tuinmannen, twee onderhoudsmedewerkers, 5 schoonmaaksters en een grounds man.

De operations manager is verantwoordelijk voor alle niet-onderwijs gerelateerde zaken zoals HR en marketing en onderhoudt hierover nauw contact met het bestuur.

De financiële medewerker zorgt voor het voeren en verwerken van de financiële administratie. De administratief medewerker zorgt voor het voeren en verwerken van de leerlingen- en de algemene administratie van de school.

De systeembeheerder is verantwoordelijk voor het netwerkbeheer en de ICT in het algemeen.

Het huishoudelijk personeel houdt de gebouwen schoon en zorgt daarnaast voor de koffie & thee.

Het huishoudelijk personeel werkt 's ochtends tevens als klassenassistent in Minimax, Maximax & Pre-Reception. De grounds man, onderhoudsmedewerkers en tuinmannen zijn belast met het onderhoud en de verzorging van de gebouwen en terreinen.

3.7 Voorzieningen in het schoolgebouw

Er zijn in totaal 11 lokalen in gebruik voor alle klassen op de NISL. Naast deze groepslokalen gebruiken we nog diverse andere ruimten.

- **Bibliotheek**

De school heeft een centrale bibliotheek waar de leerlingen dagelijks leesboeken, naslagwerken, tijdschriften e.d. kunnen halen of ruilen.

- **Gymzaal/Assembly hall**

De school heeft een gymzaal voor de lessen bewegingsonderwijs. De zaal wordt ook gebruikt voor assemblies, vieringen, voorstellingen en opvoeringen.

- **2e taallokalen**

In deze lokalen wordt Frans gegeven voor de Engelse stroom en Engels voor de Nederlandse stroom.

- **Handvaardigheid lokaal**
In dit lokaal wordt handvaardigheid gegeven aan de groepen 1 t/m 6 en Year 1 t/m 6.
- **MT-kantoor**
Eén ruimte in de school dient als kantoor voor de Vice Principal, EYFS stream leader en operations manager. De orthotheek is ondergebracht in het MT-kantoor. De orthotheek is een systematisch geordend geheel van onderzoeks- en handelingsmiddelen die de leraren inzetten voor leerlingen die extra of bijzondere pedagogische en/of didactische hulp nodig hebben.
- **Teamkamer**
De teamkamer is een ruimte waar de teamleden bijeen kunnen zijn voor de koffie, de lunch of de gezelligheid, maar waar tevens gewerkt en vergaderd kan worden.
- **Secretariaat**
In deze ruimte werken de administratief medewerker, de financieel medewerker en de systeembeheerder van de school.
- **Directiekamer/ontvangstruimte**
In deze ruimte werkt de schoolleider, maar deze kan ook gebruikt worden als ontvangst- en gespreksruimte.

4. Onderwijs & programma

4.1 Curriculum Nederlandse stroom

Ons onderwijsprogramma bestaat uit de basisvakken Nederlands, Engels, rekenen en IPC. In alle groepen nemen deze vakken een belangrijke plaats in. De vakken die wij geven staan omschreven in de kerndoelen voor het Nederlands basisonderwijs. Wat in de kerndoelen staat omschreven geeft de richting aan waarin basisscholen dienen te werken. De kwaliteit van deze vakken houden wij nauwkeurig in de gaten met het Cito Leerling en OnderwijsVolgSysteem (LOVS). Het Cito LOVS is een pakket aan toetsen om de voortgang van kinderen vast te stellen. De grafieken laten het niveau van de kinderen zien en geven aan wie extra hulp nodig heeft of extra geprikkeld kan worden met aanvullende leerstof.

In de groepen 1/2 wordt dit aangevuld met het toetspakket beginnende geletterdheid van het CPS om het voorbereidende en startende leesproces te volgen. Om de ontwikkeling van onze kleuters te volgen, maakt de leerkracht structurele observaties met behulp van de observatiemethode 'KIJK'. Op deze manier wordt de ontwikkeling van het kind over een langere periode gevolgd. De observaties worden gedaan aan de hand van ontwikkelingslijnen, corresponderend met de hiervoor genoemde ontwikkelingsgebieden en tussendoelen. In het rapport dat tweemaal per jaar wordt uitgegeven vindt u deze observaties terug. De ontwikkelingslijnen geven een overzichtelijk beeld van de ontwikkeling van het kind. Het onderwijsaanbod voor de volgende periode wordt afgestemd op de waargenomen ontwikkeling.

4.2 Taal

Groep 1 en 2

In groep 1 en 2 wordt de basis gelegd voor de woordenschat en de taal-/leesvaardigheid in zowel de Nederlandse als de Engelse taal. Door de gedifferentieerde werkwijze en het gevarieerde aanbod van materialen en activiteiten in deze groep, leren de kinderen zich in eigen tempo ontwikkelen. De aangeboden activiteiten richten zich op woordenschat, mondelinge taalvaardigheden, begrijpend luisteren, verhaalbegrip, taalbewustzijn, beginnende geletterdheid en kennis hebben van letters. De leerlingen krijgen activiteiten aangeboden waarbij rekening gehouden wordt met de verschillende leerstijlen en intelligenties, zoals die ook zijn beschreven in de IPC-units.

Ter ondersteuning wordt gebruik gemaakt van de methode 'Kleuterplein' en specifieke materialen op het gebied van taal voor de groepen 1 en 2. Vanuit de kerndoelen voor Nederlands worden de tussendoelen ingepland binnen het schooljaar.

Groep 3

Met het methodisch aanleren van de basisvaardigheden taal, lezen en schrijven wordt begonnen wanneer de kinderen in groep 3 zitten. Het goed kunnen lezen opent letterlijk de wereld, immers wanneer je kunt lezen heb je toegang tot alle mogelijke informatie. Voor het leesonderwijs in groep 3 maken we gebruik van de Kim-versie van 'Veilig Leren Lezen'.

De leerlijnen technisch lezen, spelling, begrijpend lezen, woordenschat, spreken en luisteren en leesbevordering zijn stevig verankerd. De methode kent een gestructureerde opbouw van het letter- en woordaanbod, waarbij alle aandacht uitgaat naar het ontdekken en gebruiken van structuren in woorden en het verwerven van kwalitatief sterke klank-tekenkoppelingen. Op systematische wijze leren kinderen sneller nieuwe woorden en zinnestukjes lezen. Bovendien is er naast technisch lezen veel aandacht voor leesplezier. Op die manier leggen kinderen in groep 3 een stevig fundament voor hun taal-/leesontwikkeling. De methode biedt optimale mogelijkheden voor differentiatie. Kinderen kunnen afhankelijk van hun letterkennis instromen op verschillende niveaus. De leesontwikkeling van het kind wordt gevolgd door evaluatiemomenten na iedere kern die twee tot drie weken duurt. Hierdoor kan de aanpak voor elk kind worden aangescherpt gedurende het leerproces.

Groepen 4-8

In de groep 4 t/m 8 wordt gewerkt met de methode 'Taal Actief 4'. De methode biedt de mogelijkheid tot optimale differentiatie op drie niveaus. De methode is een totaalprogramma voor taal en spelling, waarbij een complete leerlijn woordenschat is geïntegreerd. De taaldomeinen lezen, luisteren, spreken, grammatica, schrijven en taalbeschouwing zijn in de methode opgenomen. Voor woordenschat en spelling is er een aanvullend softwareprogramma beschikbaar. De verwerkingsopdrachten maken kinderen via Snappet, behalve als het om schrijflessen of spreek- en luisterlessen gaat.

4.3 Technisch lezen

Voor het technisch lezen wordt in de groepen 4 t/m 8 gebruik gemaakt van de methode 'Estafette'. Deze methode werkt binnen een schooljaar met vier verschillende boeken, zowel leesboeken als omnibussen, zodat leerlingen in aanraking komen met diverse tekstsoorten. In deze boeken zitten nieuwe leesmoelijkheden verwerkt. De methode werkt structureel aan het lezen van woorden, zinnen en teksten waarbij de focus ligt op correct, vlot en vloeiend lezen. Ook is er aandacht voor het lezen met intonatie. Estafette biedt de mogelijkheid tot differentiatie, zodat zowel de sterke als zwakke lezers het aanbod krijgen dat ze nodig hebben. Leesvaardigheid komt in de groepen 4 t/m 8 dagelijks terug. Ligt de focus in groep 4 nog vooral op technisch lezen, vanaf groep 5 verschuift dit langzaam naar begrijpend lezen en later studerend lezen.

Bij de ontwikkeling van het lezen vinden wij het belangrijk om de leesmotivatie en -beleving te blijven stimuleren. Dit doen we op verschillende manieren gedurende het schooljaar. In alle groepen wordt dagelijks voorgelezen in de klas en worden boeken gepresenteerd door leerlingen. Leerlingen bezoeken minimaal 1x per week de schoolbibliotheek om nieuwe (lees)boeken te lenen. Jaarlijks besteden we aandacht aan leesbevorderingsactiviteiten zoals de Kinderboekenweek en World Book Day.

4.4 Begrijpend lezen

Bij de ontwikkeling van het begrijpend lezen maken wij gebruik van de methode Nieuwsbegrip XL. Aan de hand van actuele teksten oefenen kinderen met strategieën zoals voorspellen, samenvatten of verwijswaarden. Wekelijks oefenen kinderen met een actuele tekst ondersteund door een filmpje. Eén keer per maand wordt er een strategie uitgelicht die expliciet in een les wordt geoefend. Daarnaast besteedt de methode uitgebreid aandacht aan de woordenschat. Naast de les in de klas, werken de kinderen wekelijks online aan een les waarin een andere tekstsoort wordt behandeld en oefenen ze met de woordenschat die bij het onderwerp van de week hoort.

4.5 Studievaardigheden

Studievaardigheden worden voor kinderen steeds belangrijker. Informatie is overal te vinden, zeker op internet. Maar hoe zoek je gericht, waar vind je de juiste informatie en hoe verwerk je deze? Met de methode 'Blits', waarbij de kinderen vanaf groep 6 wekelijks één les krijgen aangeboden, leren kinderen het lezen, begrijpen en verwerken. De lessen zijn opgebouwd rond een thema van acht lessen. Na elk lesblok volgt een toets. Kinderen werken aan de studievaardigheden door middel van studieteksten, informatiebronnen, kaarten, schema's, tabellen en grafieken.

4.6 Rekenen

Groep 1 en 2

Binnen het reken/wiskunde onderwijs in groep 1/ 2 wordt uitgegaan van de units voor het IPC. Ter ondersteuning wordt gebruik gemaakt van de methode 'Kleuterplein'. Er wordt aandacht gegeven aan verschillende aspecten op het gebied van vergelijken, ordenen, hoeveelheden koppelen, tellen, getalbegrip, meten, tijd en oppervlakte. Vanuit de kerndoelen voor rekenen/wiskunde worden de tussendoelen ingepland binnen het schooljaar. Er wordt veelvuldig gebruik gemaakt van materialen welke speciaal zijn ontwikkeld voor het rekenen in de groepen 1 en 2. Daarnaast wordt het computerprogramma bij 'Alles telt' ingezet ter ondersteuning.

Groepen 3-6

De lessen rekenen/wiskunde voor de groepen 3 t/m 6 worden gegeven aan de hand van de methode 'Alles Telt'. Dit is een realistische rekenmethode die de kinderen aanzet tot het actief oplossen van rekenvraagstukken. Leerkrachtgebonden lessen worden afgewisseld met lessen zelfstandig werken, waardoor er voor de leerkracht tijd wordt gecreëerd om ondersteuning te bieden aan kinderen die dit nodig hebben. Kinderen die meer uitdaging nodig hebben werken, afhankelijk van hun niveau, met 'verder' of 'plus' taken behorende bij de methode. De voortgang van de kinderen wordt getoetst met behulp van de methodegebonden toetsen uit 'Alles Telt' en de onafhankelijke toets rekenen/wiskunde uit het Cito LOVS. Naast het boek wordt ook gewerkt met Kwismeester. Dit is een onderdeel van 'Alles Telt' en wordt gebruikt voor de automatisering. De verwerkingsopdrachten worden gemaakt via Snappet. Na de basisles kunnen kinderen hierbij verder werken op hun eigen niveau.

4.7 Zaakvakken

Voor de zaakvakken en creatieve vakken maken wij gebruik, in zowel de Engelse als de Nederlandse stroom, van het IPC. De zaakvakken, waaronder aardrijkskunde, natuuronderwijs, geschiedenis en techniek, worden aangeboden binnen de units van het International Primary Curriculum (IPC) en de lessen Nederlandkunde, als onderdeel van het IPC.

De creatieve vakken waaronder drama, tekenen, handvaardigheid en muziek komen binnen de units van het IPC ook veelvuldig aan bod. Voor IPC-units waar bepaalde vakgebieden minder aan de orde komen, worden lessen door de leerkrachten aangevuld.

Dit internationaal curriculum wordt samen met de Engelse stroom in het Nederlands en Engels aangeboden. Het IPC is opgebouwd rond thema's (zgn. Units of work) die de kinderen aanspreken. Iedere unit heeft betrekking op de situatie in het thuis- en gastland van ieder kind. Waar het thuisland kan verschillen is het gastland voor alle kinderen hetzelfde. Door met thuis- en gastland te werken is het IPC voor ieder kind betekenisvol en geeft de kinderen een internationale kijk op de wereld.

Elke unit staat een aantal weken centraal en wordt vanuit verscheidene vakonderdelen benaderd. Samenwerken, zelf onderzoek doen, verbanden leggen en oplossingen vinden voor een probleem, zijn belangrijke elementen binnen het IPC. Het IPC bevordert een actieve leerhouding van de kinderen, waarbij de leerkrachten het leerproces en de doelen centraal stellen waardoor uw kind beter leert. Voordat aan een nieuwe unit begonnen wordt, krijgt u als ouder een brief met uitleg waar de kinderen aan zullen werken.

De leerdoelen van het IPC zijn geformuleerd voor vier leeftijdsniveaus. Deze worden 'mileposts' genoemd. Bij elke 'milepost' worden leerdoelen beschreven, die kinderen bereikt moeten hebben tegen het einde van het schooljaar waarin zij respectievelijk 5, 7, 9 en 12 jaar worden. Op de NISL, wordt de volgende indeling gehanteerd:

Milepost:	Dutch Stream	English Stream
IEYC	Groep 1 en 2	EYFS (Minimax, Maximax, Pre-Reception and Reception)
Milepost 1	Groep 3 en 4 *	Year 1 en 2
Milepost 2	Groep 5 en 6 *	Year 3 en 4
Milepost 3	Groep 7 en 8 *	Year 5 en 6

* De Dutch Stream & English Stream werken samen, IPC wordt in het Engels gegeven.

Het IPC is een curriculum waarbij de internationalisering in alle zaakvakken en creatieve vakken is verweven en waarbij het doelgerichte leren centraal staat. Het IPC bevordert een actieve leerhouding

van de kinderen. Het leerdoel dat centraal staat wordt besproken en doorleefd met de kinderen. We werken aan vijf soorten doelen, waarbij we op de NISL streven naar een goede balans tussen de verschillende doelen:

- Kennisdoelen (weten)
- Vaardigheidsdoelen (kunnen)
- Inzichtsdoelen (begrijpen)
- Internationale doelen (ontwikkelen van een internationaal perspectief)
- Persoonlijke doelen (zorgzaamheid, communicatie, aanpassingsvermogen, onderzoek, respect, moraliteit, veerkracht en samenwerking)

Op de NISL worden de vaardigheden m.b.v. een assessmentprogramma getoetst; het Assessment For Learning (AFL). In het AFL-programma wordt in de rubrieken zorgvuldig aangegeven wat er van een kind verwacht wordt. Zo kan de leerkracht m.b.v. leeradviezen het leerproces van een kind beter begeleiden. Kinderen kunnen zichzelf beoordelen om te kijken hoe ver ze zijn bij het behalen van een bepaald vaardigheidsdoel.

Iedere unit verloopt volgens een vast ritme. Er wordt gestart met een *Startpunt*. Hierin worden de kinderen geënthousiasmeerd voor de nieuwe unit. In de *Kennissoogst* wordt vervolgens bekeken wat de kinderen reeds van de unit weten.

Het IPC gaat uit van het grote geheel. Dit wordt voor de kinderen duidelijk gemaakt in het onderdeel *Uitleg thema*. Dit volgt op de *Kennissoogst* en laat de kinderen zien hoe en waaraan in de komende tijd binnen het thema wordt gewerkt.

Daarna komen de diverse vakgebieden aan bod, waarbij kinderen vanuit verschillende vakgebieden naar het centrale thema kijken. Iedere unit wordt afgesloten met het *Eindpunt*. Hierin wordt teruggeblikt op alles wat geleerd is. Tijdens het *Eindpunt* kunnen ouders worden uitgenodigd in de klas om samen met de kinderen te bekijken wat er is geleerd.

Al een aantal jaren is er een ontwikkeling in het onderwijs gaande dat kinderen niet altijd meer te horen krijgen van de leerkracht wat ze moeten weten, maar dit zelf aan de hand van een probleem gaan uitzoeken.

Deze manier vraagt niet alleen een bepaalde kennis van leerlingen, maar vooral ook bepaalde vaardigheden. Het IPC brengt leerlingen in een situatie waarin ze belangrijke studievvaardigheden kunnen oefenen.

Met het veranderen van de samenleving en de maatschappij is de internationalisering van het onderwijs een belangrijk punt geworden. Binnen het IPC leren kinderen na te denken over hun huidige gastland en vergelijken dit met andere landen waaronder Nederland. Op deze manier nemen ze intensief kennis van andere culturen en leren ze te denken vanuit meer dan één cultureel perspectief.

4.8 Bewegingsonderwijs

Bewegen is van essentieel belang voor de totale ontwikkeling van kinderen. De lichamelijke oefening is een van de leer- en vormingsgebieden. Dit betekent dat er sprake is van een inhoudelijke visie, een jaarplan, een zorgplan en een periodieke evaluatie. Het inhoudelijke beleid van lichamelijke oefening sluit, net als de andere leergebieden, aan bij het schoolbeleid en de vakoverschrijdende doelen. Twee keer per week hebben de leerlingen gymnastiekles, afwisselend in de gymzaal of op het sportveld van de school. Deze lessen worden gegeven door een bevoegde Engelstalige leerkracht. De kinderen van de onderbouw hebben elke dag bewegingsonderwijs en/of buitenspel.

4.9 English in the Dutch stream

The English language plays an important role within the NISL Dutch Stream. Children are exposed to English inside and outside the school. The children in groep 1-3 receive an English lesson twice a week for 45 minutes. Groep 4-8 have English twice a week for 60 minutes. A native English speaker is responsible for delivering these lessons. Lessons for Groep 1-6 are based on the Cambridge Primary

English as a Second Language curriculum. In Groep 7 & 8 the Cambridge Primary English is used as a first language curriculum.

The curriculum is presented in five (5) content areas or 'strands'. The learning outcomes in each strand for each successive stage are defined in terms of what learners should be able to do in English. The five strands are: Reading, Writing, Use of English, Listening and Speaking.

We use:

- Nelson English Student Book
- Nelson English Work Book
- Nelson International Comprehension

The three main goals of English lessons at NISL are:

- Children are able to communicate in English and express themselves confidently in everyday situations. The children in our nursery and pre-reception are exposed to English on a daily basis through the presence of English-speaking teachers.
- Children are able to understand English through listening and reading.
- Children are able to express themselves in English in a variety of situations in an understandable way orally as well as in writing.

The focus in Groep 1 and 2 is mainly on listening and speaking and expanding the vocabulary through stories, rhymes and songs. From Groep 3 onwards the focus is more on phonic development and listening, reading and writing skills. Progress is assessed by continuous observation and from Groep 4 onwards through INCAS (Interactive Computerised Assessment System).

4.10 English Stream

Pre-Reception, Reception & Years 1-6 of the English Stream at NISL follow the National Curriculum of England and Wales primarily for core subjects; Literacy and Numeracy. We very much promote thematic teaching which means that our students meet all learning objectives related to other subjects such as Science and History, in a cross curricular and topic-based fashion. We call this 'Learning for Life' and proudly integrate the International Early Years Curriculum (IEYC) and the International Primary Curriculum (IPC) into our weekly timetable. Our teachers provide a natural progression through the six years of primary education as well as differentiation within the year groups to meet varying abilities/learning styles. We promote an enquiry-based approach to learning to develop thinking skills and encourage intellectual engagement. Our curriculum aims to enable learners to communicate confidently and effectively and to develop critical skills in order to respond to a range of information, media and texts with enjoyment and understanding.

Pre-Reception

We have also incorporated blocks of the International Early Years Curriculum (IEYC) for Pre-Reception. These Early Years blocks have been written specifically for young children who attend school in a foreign country. Each block takes between four or five weeks and covers activities like language, math, creativity, music and movement. Social and emotional skills also play an important role within the IEYC. We offer the children many opportunities for developing early literacy skills such as listening, speaking and vocabulary. Children are learning to use language skills in different situations. They are exploring the world around them by using books, listening to rhymes and songs. Different opportunities are created for children to tell their own stories and to learn to use simple symbols to express themselves. To encourage their interest in books we visit the library once a week.

During the school day many activities focus on math-related education, such as learning colours and shapes, counting, recognizing numbers and sorting different objects. These activities are offered in a playful atmosphere. We are using educational materials specifically developed for language and maths in pre-reception.

At this stage of life, it is very important that teachers, parents and caretakers communicate as much as possible. We prefer daily contact with parents or caretakers to share all necessary information about your child, at drop off or pick up. Small changes or events might have a huge impact on the behaviour of a child.

The children are assessed through observations and talks with the teachers. The observations are recorded twice a year on an observation list.

After School Activities for Pre-Reception

From Monday to Thursdays we organize 'After School Activities' (ASA) for Pre-Reception. These are paid, non-compulsory activities from 12:00 noon until 2:15pm.

Reception Class

The younger students of our English Stream follow the Early Years Foundation Stage Framework and are taught the essential learning blocks to make their Primary Education (as of Year 1) a success. Literacy or CLL (Communicating, Language and Literacy) covers the four areas, of language acquisition, which are; speaking and listening, linking sounds and letters (phonics), reading and writing.

To support children's learning of letter sounds we use the 'Jolly Phonics Programme'. This scheme introduces letter sounds using stories, actions and pictures that help children to link letters to the sounds of the English language and supports both their reading and writing development.

As well as learning to link letters to sounds to support their reading, children will also learn to read using the Oxford Reading Tree Scheme. All the stories in this scheme are based around a typical family, which the children relate to very well. The children will be encouraged to learn the character's names and talk about and answer questions related to settings, plots and characters.

Children will begin to write as they develop the skills to do so and 'Penpals Handwriting' scheme will be introduced. Children will be encouraged to write their weekend news and through our various IPC topics they will also be encouraged to write for a range of real-life purposes.

In Numeracy children will learn through a range of practical activities and everyday situations about; numbers as labels and for counting, calculating, shape, space and measures.

We use practical resources, interactive Math challenges on the computer and (to consolidate) by term 2; simple ability appropriate workbooks.

Assessment is mostly based on teacher's observation, but Reception children will also be assessed through PIPS (Performance Indicators in Primary Schools) designed to monitor the progress of pupils. It consists of a Baseline assessment at the start of the school year and a follow-up assessment in June, to indicate progress. More information about the curriculum Early Years Foundation Stage is available on: <http://curriculum.qcda.gov.uk/index.aspx>

Year 1

Building on the number recognition skills and knowledge of basic operations that children have learned in Reception, Year 1 maths encourages them to think more about why they get the answers they do and be able to explain calculations and methods. Through the 'Collins Maths' scheme and a wide variety of classroom resources, children will continue to learn about shapes, as well as start learning to tell time, use money, work with weights and measures, practise estimation and count in sequences using a number line.

Children will continue learning to read and write more complex sentences, as well as spelling new words to increase their vocabulary as the 'Jolly Phonics Programme' is completed. In Year 1, children will then develop their reading and writing using 'Jolly Grammar' and 'Collins Primary Literacy'. 'Penpals Handwriting' focuses on letter formation and correct pencil grip.

The Children will continue to progress through the 'Oxford Reading Tree' scheme and they will also be introduced to the 'Big Cats' reading scheme. They will be given the opportunity to access a range of texts in class as well as through the library.

Year 2

Pupils in Year 2 will continue to learn maths from the perspective of real-life situations, through the 'Collins Primary Maths' scheme, so they understand the concepts and can explain the answers they get. In maths they will be counting all the way up to 100, learning the basics of multiplication and division (two, five and ten times tables), and they will start to work with fractions in halves and quarters.

In Year 2, children will learn more high-frequency words and work further in phonics, and start to use joined-up handwriting. Grammar and punctuation including tenses, commas and question marks will be taught through the 'Collins Primary Literacy', and they will further develop listening and speaking skills through a variety of group activities.

Year 3

Continuing with the 'Collins Maths Scheme', children will be encouraged to calculate sums in their head – also known as mental maths. They will expand on the concepts of multiplication, division and fractions that they began in Year 2, and start on basic geometry. Year 3 maths includes calculating time intervals, reading a digital clock, and converting/measurements.

Students will have had a good grounding in phonics, recognising high-frequency words and reading long texts. They will continue to build on these skills, through 'Collins Primary Literacy' by reading new words on their own and understanding the parts of a story (plot, characters, themes).

Year 4

Pupils will become more comfortable working out sums in their head (mental maths), and know their times tables up to number 10. They will work with three-digit numbers, using partitioning to add and subtract. They will use a calculator, learn to read a compass, start to understand angles and symmetry, and work more with decimals.

Reading in Year 4 consists of broadening the students' interests to include different kinds of books, poetry and stories. They will learn new words, and also read to themselves more and understand how to interpret text.

Children will learn to have a good understanding of spelling, grammar and punctuation, and they'll use this in class to learn how to write well. They will write both fiction and non-fiction and will need to show clear and neat handwriting.

Year 5

Pupils will become more proficient at using mental maths methods and will be able to apply these to multi-step problems. Pupils will also be able to quickly recall all the times tables up to number 12. They will work with three/four-digit numbers, choosing the most appropriate method to add and subtract and will use factors to multiply and divide. They will use a calculator to check answers, learn to compare fractions, decimals and percentages, explore and explain the properties of 2D and 3D shapes, and use line graphs with increasing accuracy.

Reading in Year 5 consists of broadening the students' interests to include different kinds of books, poetry and stories. They will read independently and be able to talk confidently about a range of fiction and non-fiction texts.

Children will continue to develop spelling, grammar and punctuation to a higher level, and they will use this in class to write in a range of styles including persuasive, myths, classical stories, poetry and film script. Children will also become confident speakers and performers using role-play, debates, interviews and poetry.

Year 6

This is very much seen as an extension, consolidation and preparation year. We look at every child as an individual but consider at all times international standards knowing that many of our diverse community will travel abroad for Secondary education. We extend their personal potential, consolidate key stage two learning and prepare them for examinations and future schools.

4.11 French in the English Stream

The French language has an important role within the NISL English Stream. Lessons are delivered to Maximax students (2 sessions of 30 minutes per week) all the way through to our Year 6 students (2 sessions of 60 minutes per week). A native French speaker, qualified and experienced teacher provides these lessons. During the academic year we follow the method ZIG ZAG, House of Edition CLE International. We also use 'Francais Précoce' on the Internet. The three main goals of French lessons at NISL are:

- Children are able to communicate in French and express themselves confidently in everyday situations.
- Children are able to understand French through listening and reading.
- Children are able to express themselves in French in a variety of situations in an understandable way orally as well as in writing.

The focus in Reception and Year 1 is mainly speaking and listening and expanding vocabulary through stories/songs. From Year 2 upwards; the focus is more on phonic development, listening, reading and writing skills. Progress is assessed by continual observation. The NISL does not cater for a transition to French International education. For parents who would like their children to further develop their French skills, we can offer French after school. Parents will be expected to pay for such after school provision and it would be offered pending demand/numbers.

4.12 Structureel Coöperatief Leren (SCL)

De leerlingen op onze school groeien op in een internationale omgeving. Zij veranderen vaker van woon- en schoolomgeving en voor hen is het van groot belang dat zij vaardigheden leren om zich aan te passen aan een nieuwe omgeving. Kinderen kunnen van en met elkaar leren. Het Structureel Coöperatief Leren (SCL) biedt deze mogelijkheden. Coöperatief Leren gaat om het (bewust) samenwerken van leerlingen in licht heterogene tweetallen of kleine groepjes. De leerlingen ondersteunen en helpen elkaar en zoeken samen naar oplossingen voor problemen. Zwakkere leerlingen profiteren van de aanmoediging, uitleg en hulp van medeleerlingen. De betere leerlingen profiteren eveneens van het samenwerken: door anderen te helpen, bereiken ze beheersing van de stof op een hoger niveau. Bovendien neemt de effectieve leertijd toe wanneer de leerkracht gebruik maakt van het vermogen van leerlingen om elkaar te helpen. Het gaat bij Coöperatief Leren om zowel het leren van inhouden als het leren samenwerken.

Er is dus sprake van een cognitief en een sociaal doel. Kenmerken van Coöperatief Leren zijn:

- Directe interactie tussen de leerlingen in een groepje; in de uitwisseling van gedachten, ideeën en opvattingen.
- Het creëren van wederzijdse afhankelijkheid: de opdracht wordt door de leerkracht zo geformuleerd dat de groep alleen succes kan hebben als alle leden van de groep zich inzetten en een bijdrage leveren.
- Individuele verantwoordelijkheid: elke leerling is zelf verantwoordelijk voor zijn eigen leren en gedrag, niet alleen het groepsresultaat telt, elke leerling wordt ook persoonlijk beoordeeld op prestaties.

Voordelen van Coöperatief Leren:

- Verbeterde sfeer in de groep
- Betrokkenheid van leerlingen
- Actieve deelname door alle leerlingen
- Veel variatie in werkvormen
- Bevordering van de sociale vaardigheden
- Leerstofbeheersing
- De leerlingen leren met en van elkaar.

Structureel Coöperatief Leren is geen apart vak. Uw kind leert op een gestructureerde manier samenwerken, geïntegreerd binnen alle vakken die de groepsleerkracht geeft.

Structureel Coöperatief Leren heeft een waarneembaar positieve uitwerking op verschillende gebieden: de leerlingen bereiken een hoger denkniveau door het samenwerken met andere leerlingen, waarbij ze elkaar leren waarderen op hun kwaliteiten. Daarnaast worden alle leerlingen actief betrokken bij het leerproces en worden sociale vaardigheden geïntegreerd binnen de structuren.

Op deze manier bereiden wij onze leerlingen optimaal voor op een steeds sneller veranderende wereld. Bovendien zijn de vaardigheden die ze opdoen universeel en zullen onze leerlingen hier profijt van hebben in hun verdere ontwikkeling.

4.13 Organisatie van de lessen

Op de NISL wordt volgens het Activerend Directe Instructie Model (A-DIM) lesgegeven. Deze instructie volgt vaste stappen. Het activerende element zijn de SCL-werkvormen die tijdens de verschillende stappen gebruikt worden.

In elke les zie je de volgende fasen:

1. Start les

Elke les start met een introductie. Hierin wordt de nieuwe leerstof voorbereid, de leerkracht geeft een samenvatting van de leerstof die al eerder aan bod is geweest en haalt relevante voorkennis op. Ook wordt het leerdoel voor de komende les met de kinderen besproken.

2. Presentatie/interactieve groepsinstructie

Tijdens de instructie wordt de nieuwe leerstof gepresenteerd. Belangrijk is hierbij verduidelijking van het doel, uitleg geven, voordoen en duidelijke voorbeelden geven. Instructies moeten niet vragend gegeven worden, maar de leerkracht verwoordt zelf. Belangrijk is ook het vragen stellen en interactie. Door vragen te stellen kan de leerkracht een beeld vormen van het begrip van de kinderen.

3. Begeleide (in)oefening

Tijdens deze fase kunnen de kinderen onder begeleiding van de leerkracht oefenen. Als de opdrachten gerelateerd worden aan het leerdoel is het vooral voor de zwakkere leerlingen duidelijker waarom de opdracht belangrijk is en wat ze precies gaan oefenen. Om interactie tussen leerlingen te creëren wordt gebruik gemaakt van coöperatieve werkvormen.

4. Zelfstandig of in duo's toepassen/verlengde instructie

Bij deze fase wordt de groep in tweeën gesplitst. De leerkracht geeft verlengde instructie aan risico- en zwakke leerlingen in een groep van 2 tot 6 leerlingen. De andere kinderen zijn zelfstandig aan het werk met verwerkingsopdrachten die aansluiten bij de groepsinstructie. De verlengde instructie duurt 15 tot 20 minuten. In deze tijd wordt de groepsinstructie nog eens herhaald (reteaching), wordt nog eens extra geoefend of worden leerlingen alvast voorbereid op de volgende les (preteaching).

5. Feedback ZW-groep en instructiegroep

Na de verlengde instructie kunnen deze leerlingen ook zelfstandig aan het werk en krijgen de andere leerlingen feedback op hun gemaakte werk.

6. Afsluiting

Dan wordt de les gezamenlijk afgesloten. Er wordt besproken of de leerlingen het doel hebben bereikt. Ook is er alvast een vooruitblik naar de volgende les, er wordt verteld wat dan aan de orde zal komen. Vooral voor de zwakke leerlingen is dit belangrijk omdat het verbinden van nieuwe kennis aan wat ze al weten vaak problemen oplevert.

4.14 Positief leerklimaat

Aan het begin van het schooljaar starten we in elke groep met het doornemen en doorspreken van de Gouden Regels. Dit noemen we de Gouden Weken. We proberen op die manier samen met de kinderen een positieve sfeer te creëren in de klas en op het plein.

De Gouden Regels zijn 10 regels die voor de hele school gelden. Iedere klas maakt daarnaast klassenregels, specifiek voor de eigen klas. Deze zijn waar mogelijk geformuleerd op een positieve manier (in termen van gewenst gedrag). Enkele voorbeelden:

- neem ieder zoals hij is, je mag anders zijn
- je geeft antwoord als je iets wordt gevraagd
- ruzie zó proberen op te lossen dat alle partijen tevreden zijn
- ieder bepaalt zelf hoe hij genoemd wil worden
- bij pestgedrag meteen ingrijpen
- we vermijden schuttingtaal en vloeken

Waar mogelijk worden de afgesproken gedragsregels zichtbaar gemaakt; de manier waarop dat gebeurt hangt af van de leeftijd van de kinderen.

Uitgangspunten

- Kinderen worden serieus genomen. Zij stellen samen met de leerkracht de regels op en reflecteren op elkaars gedrag.
- Kinderen worden verantwoordelijk gemaakt voor hun eigen handelen.
- Kinderen corrigeren elkaar, omdat zij allen graag willen dat de evaluatie aan het eind van de dag positief uitpakt.
- Kinderen moedigen elkaar aan, wijzen elkaar op de regels en de naleving daarvan.
- Het groepsgevoel wordt gestimuleerd.

Doel

Door preventief aan het gedrag van de leerlingen te werken verbetert het klassenklimaat en wordt een positieve werkhouding van de leerlingen gestimuleerd.

4.15 Zelfstandig werken

Iedere groep werkt op bepaalde tijden aan zelfstandig werk. In de onderbouwgroepen is die tijd korter dan in de midden- en bovenbouw groepen. De kinderen werken gedurende die tijden zelfstandig aan een aantal taken, in de vorm van een dag- of weektaak. Ze bepalen vaak zelf de volgorde waarin ze deze taken verwerken en ze leren zelf hun tijd zo goed mogelijk in te delen en te benutten. De kinderen ervaren hierdoor dat ze zelfstandig en onafhankelijk iets voor elkaar kunnen krijgen. Tijdens deze zelfstandig-werken-tijden werkt de leerkracht met kleine groepjes of met individuele leerlingen.

Dat kunnen kinderen zijn die extra oefening nodig hebben of kinderen die extra uitdaging nodig hebben, omdat ze meer aankunnen dan de basisstof van de groep. Op vaste momenten werken kinderen zelfstandig aan een taak.

De weektaak bestaat uit algemene oefeningen voor alle leerlingen, individuele oefeningen geselecteerd door de leerkracht & oefeningen gekozen door de leerlingen in overleg met de leerkracht.

4.16 Betrokkenheid en succeservaringen

Er kan pas echt sprake zijn van ontwikkeling of van leren als je ook echt betrokken bent, als iets je volle aandacht heeft. Het resultaat van ons werk op school is dan ook voor een groot gedeelte afhankelijk van de mate waarin we kinderen bij de lessen kunnen betrekken en kunnen boeien. We spannen ons in om kinderen uit te dagen, actief te betrekken, eigen initiatieven te laten ontplooiën en ervoor te zorgen dat ze niet onder of boven hun kunnen hoeven te werken. We willen graag dat kinderen kunnen leren op basis van succeservaringen. Als ze merken dat iets goed lukt, is dat een stimulans om verder te gaan, en geeft dat motivatie om nog beter je best te doen. Kinderen krijgen daardoor vertrouwen in zichzelf, raken ervan overtuigd dat ze iets kunnen en *kunnen* dus ook iets. We proberen ons onderwijs dan ook zo in te richten dat kinderen de kans krijgen op deze manier te leren.

4.17 Methodes Nederlandse stroom

In het schooljaar 2020-2021 gebruiken wij de volgende methodes:

Nederlandse taal	Kleuterplein - groep 1/2 Veilig Leren Lezen - groep 3 Taal actief 4 - groepen 4 t/m 8
Voortgezet technisch lezen	Estafette - groepen 4 t/m 8
Begrijpend lezen	Nieuwsbegrip XL - groepen 4 t/m 8
Studerend lezen	Blits - groepen 6 t/m 8
Schrijven	Pennenstreken - groepen 3 t/m
Rekenen/wiskunde	Kleuterplein - groep 1/2 Alles Telt - groepen 1 t/m 8
Engels	Nelson English student book and work book/Nelson International Comprehension
Zaakvakken	IEYC en IPC units - groepen 1 t/m 8
Aardrijkskunde (bronnenboek)	Junior Bosatlas, Werkatlas - groepen 5 t/m 8
Geschiedenis (bronnenboek)	Brandaan - groepen 5 t/m 8

4.18 Schemes English stream

In this school year 2020-2021, the following schemes are used:

Literacy	Collins Primary Literacy - Year 1 up to Year 6
Phonics and spelling	Jolly Phonics programme - Reception up to Year 1 Jolly Grammar - Year 3 up to Year 6
Reading	Oxford Reading Scheme - Reception up to Year 6 Collins Big Cats - Reception up to Year 6
Handwriting	Penpals Handwriting - Reception up to Year 6
Mathematics	Collins New Primary Math - Reception
French	Zig Zag Francais Précoce'

4.19 Huiswerk

De NISL werkt met een huiswerkprotocol. Vanaf groep 4 en Reception wordt er structureel huiswerk meegegeven aan de leerlingen. De frequentie wordt geleidelijk opgevoerd. Hiervoor hebben we de volgende redenen:

- Het is een belangrijke mogelijkheid de leerlingen te brengen tot een persoonlijke en zelfstandige verwerking van de lesstof.
- Er moet taakbewustzijn bij de leerlingen worden aangekweekt met het oog op de hoeveelheid huiswerk die in het voortgezet onderwijs aan de leerlingen wordt gegeven.

Omdat het tot de taak van de basisschool behoort de leerlingen te leren studeren, zullen we ook regelmatig aandacht besteden aan de juiste aanpak van het huiswerk.

Indien nodig zal er in samenspraak met de ouders soms ook in andere groepen extra oefenstof meegegeven worden. Meestal betreft het dan leerlingen die extra moeten oefenen of leerlingen die buiten de schoolvakanties verlof hebben gekregen.

5. Leerlingenzorg

5.1 Zorgplan, aannamebeleid en aanmeldingsprocedure

In het zorgplan is nauwkeurig beschreven hoe wij op de NISL het onderwijs zo goed mogelijk proberen aan te laten sluiten bij de leerbehoeften van alle kinderen. We werken volgens het systeem van signaleren, diagnosticeren en remediëren. De IB-er/SEN Coördinator bewaakt de voortgang en de kwaliteit, binnen zowel de Nederlandse als de Engelse stroom, in overleg met leerkrachten en directie.

5.2 Aannamebeleid

Het MT beslist over de aanname van nieuwe leerlingen.

Leerlingen zijn in principe toelaatbaar indien:

- het kind geen zorgdossier heeft dat begeleiding op onze school op voorhand onmogelijk maakt,
- het kind niet een dusdanige beperking (fysiek dan wel psychisch-emotioneel) heeft dat begeleiding op onze school op voorhand onmogelijk is,
- door de ouders alle relevante informatie is verstrekt; het onjuist verstrekken c.q. achterhouden van relevante informatie kan leiden tot het niet toelaten van de aangemelde leerling c.q. het verwijderen nadat de toelating al heeft plaats gevonden,
- de ouders gevolg geven aan het verzoek van de school om het kind psychologisch en/of didactisch nader te laten onderzoeken, indien daar op grond van de beschikbare gegevens van de vorige school aanleiding toe is. De kosten van een dergelijk onderzoek zijn voor rekening van de ouders.

De uitkomsten van een dergelijk onderzoek kunnen ertoe leiden dat begeleiding op maat wordt aangegeven door de deskundige. De uitkomsten van een dergelijk onderzoek kunnen er ook toe leiden dat een leerling bij ons niet geplaatst wordt.

Bij de aanmelding van een leerling dient de ouder/verzorger van het betreffende kind een *registration fee* te betalen.

Indien de leerling wordt aangenomen, bepaalt het Management Team in overleg met hun team in welke groep de leerling wordt geplaatst.

In de Early Years Minimax groep worden de leerlingen, indien er plaats is, geplaatst op de eerste maandag nadat zij de leeftijd van twintig maanden hebben bereikt.

In groep 1/2 worden de leerlingen, als zij na 1 oktober vier jaar worden, geplaatst als ze de leeftijd van vier jaar hebben bereikt. Leerlingen die voor 1 oktober jarig zijn mogen in augustus al starten in hun nieuwe groep.

Wanneer leerlingen in de maand december of juni vier jaar worden, wordt er i.v.m. de naderende vakantie, feestdagen of periode van afsluiting, met de ouders overlegd wanneer het kind zal doorstromen naar groep 1.

5.3 Toelating Nederlandse Stroom

Een voorwaarde voor toelating op de Nederlandse stroom is dat één van de ouders Nederlands spreekt. Op de Nederlandse Stroom worden kinderen vanaf hun vierde jaar toegelaten. Besloten kan worden om voorafgaand aan de instroom kinderen een dagdeel te laten wennen aan de nieuwe omgeving. Nieuwe leerlingen die gedurende het schooljaar instromen, mogen ter kennismaking twee dagen/dagdelen meedraaien in de groep waarin zij geplaatst zijn.

Uiteraard kunnen kinderen die vanuit andere landen naar de Nederlandse Stroom op onze school komen, op elk gewenst moment op de NISL starten. Afhankelijk van de ontwikkeling van het kind, wordt door de school bepaald in welke groep het kind geplaatst wordt. Hiervoor hebben we een onderwijskundig rapport van de vorige school nodig. Indien de vorige school hiervoor geen format heeft, sturen we ons eigen format aan de school om dit in te vullen. Het onderwijskundig rapport dienen wij te ontvangen voor de leerling op school begint.

5.4. Toelating Engelse stroom

Op de Engelse Stroom worden kinderen toegelaten in Pre-Reception als ze 3 jaar zijn voor 1 september. Besloten kan worden om voorafgaand aan de instroom kinderen een dagdeel te laten wennen aan de nieuwe omgeving. Uiteraard kunnen kinderen die vanuit andere landen naar de Engelse Stroom op onze school komen, op elk gewenst moment op de NISL starten. Afhankelijk van de ontwikkeling van het kind wordt door de school bepaald in welke groep het geplaatst wordt. Een taster day/assessment en een onderwijskundig verslag van de vorige school vormen een onderdeel van de toelating.

5.5. Plaatsing

Voorafgaand aan de plaatsing van het kind vindt een informatief gesprek plaats tussen de ouders en de schoolleider/stream leader. Een rondleiding door de school en een korte kennismaking met de schoolbevolking hoort daarbij. In het gesprek zijn de duur van het verblijf in Lagos, de motivatie om te kiezen voor Nederlands onderwijs of internationaal onderwijs in Lagos, het Nederlands of Brits curriculum en het International Primary Curriculum (IPC) onderwerpen die aan de orde komen. Alleen volledig en naar waarheid ingevulde inschrijfformulieren worden in behandeling genomen. De NISL behoudt zich het recht voor om, na zorgvuldig onderzoek en vaststelling van onderwijskundige dan wel pedagogische problemen, een leerling te weigeren. Ouders zullen van dit besluit door de stream leader op de hoogte worden gebracht. Na plaatsing worden de ouders na ongeveer 3 weken uitgenodigd om met de leerkracht(en) van gedachten te wisselen over hoe de eerste periode op onze school is verlopen.

5.6 Leerlingen die instromen vanuit anderstalig onderwijs

Voor leerlingen die niet-Nederlandstalig onderwijs hebben gevolgd en instromen in de Nederlandse stroom, hanteren we de volgende procedure:

- Vooraf wordt er een intake met uw kind gehouden door de Intern Begeleider. Deze zal in overleg met de leerkracht en de schoolleider het advies bepalen over de plaatsing van uw kind.
- Een gesprek met de leerling zal een beeld geven van de mondelinge taalvaardigheid. Aanvullend kan ervoor gekozen worden een aantal toetsen af te nemen, die samen met het onderwijskundig rapport van de vorige school een beeld geven van het niveau van de beheersing van de Nederlandse taal van uw kind. Zo kan de school met behulp van objectieve meetinstrumenten bepalen op welk onderwijsniveau de leerling kan instromen.
- Plaatsing geschiedt in principe in een groep met leeftijdsgenoten. In de praktijk kan daar echter van worden afgeweken.
- Er kan voor gekozen worden een instroomprogramma op te stellen om de eventuele achterstand weg te werken. De groepsleerkracht voert dit programma uit gedurende de tijd die beschikbaar is voor Remedial Teaching.
- Indien er geen ambulante uren onder schooltijd beschikbaar zijn, zal geprobeerd worden een leerkracht aan te stellen. Deze kosten zijn voor rekening van de ouders, daar de school dit niet ziet als onderdeel van ons reguliere pakket, maar als mogelijkheid om gedurende een bepaalde periode extra Nederlands te volgen om zo sneller aansluiting te krijgen bij ons reguliere onderwijs.
- Leerlingen in groep 1-2 worden niet getest. Zij zullen in de groep extra Nederlands taalaanbod krijgen.

5.7 Kennismakingsgesprek

Als u belangstelling heeft voor onze school kunt u te allen tijde een afspraak maken voor een introductiegesprek met de schoolleider, adjunct-directeur of de team leaders. Deze kunnen u informeren over de organisatie van de school en het onderwijs. Voor aanvang van de eerste schooldag kunt u ook de school alvast komen bekijken met uw kinderen.

5.8 Bij plaatsing

Als ouders nog voor de eerste schooldag van hun kind(eren) in de gelegenheid zijn voor een kennismakingsgesprek en rondleiding door de school, vinden we dat bijzonder plezierig.

Op de eerste dag van het schooljaar worden alle leerlingen en hun ouders op school ontvangen door de medewerkers in de gymzaal. Hier start het schooljaar met de *'Meet, Greet & Welcome Assembly'*. Voor alle ouders is er de gelegenheid om daarna op het plein een kopje koffie of thee met elkaar te drinken en om samen met de kinderen naar hun nieuwe klassen te gaan. Tevens ontvangen ze de eerste dag allerlei informatie over de school.

Nieuwe leerlingen en ouders die in de loop van het schooljaar arriveren, worden op hun eerste schooldag op het plein ontvangen door de directeur/adjunct-directeur en leerkracht.

Als er nog geen eerdere kennismaking heeft plaatsgevonden, worden de ouders rondgeleid door de school.

Voor definitieve plaatsing dient de school de stukken die de vorige school heeft meegegeven, waaronder in ieder geval het bewijs van uitschrijving, het onderwijskundig rapport, het schoolrapport en de recente toetsuitslagen van het leerlingvolgsysteem te hebben ontvangen en - indien van toepassing - het onderzoeksrapport en handelingsplan.

5.9 Het volgen van de cognitieve ontwikkeling van de leerlingen (leerlingvolgsysteem)

Via observaties en methodegebonden toetsen worden de vorderingen van de leerlingen bijgehouden. Onafhankelijk daarvan hanteren we voor de basisvaardigheden delen van het Cito LOVS, waarin de leerlingen op hun ontwikkelingsniveau ingeschaald worden.

Cito staat voor Centraal Instituut voor Toets Ontwikkeling en LOVS voor Leerling- en Onderwijs VolgSysteem.

5.10 De verslaggeving van gegevens over leerlingen door de groepsleraar

Van iedere leerling wordt een digitaal leerlingdossier bijgehouden in ParnasSys. Daarin worden gegevens opgenomen over de leerlingenbesprekingen, gesprekken met ouders, speciale onderzoeken, handelingsplannen, toets- en rapportgegevens van de verschillende jaren. Het leerlingdossier is alleen toegankelijk voor de leerkracht, de intern begeleider, stream leader en schoolleider. Ouders kunnen te allen tijde het dossier van hun kind(eren) inzien.

5.11 Zorg op maat: de speciale zorg voor leerlingen met specifieke behoeften

Via toetsen, observaties en vanuit het leerlingvolgsysteem kunnen problemen gesignaleerd worden. Het kan hierbij gaan om leerlingen die meer kunnen, maar ook om leerlingen die het moeilijk hebben en de leerstof niet aan kunnen. De leraar bespreekt deze leerling in het zorgoverleg met het deelteam en met de interne begeleider. Er wordt na het overleg een speciaal traject uitgezet. Er wordt gekeken hoe het beste hulp kan worden geboden en zo nodig wordt een handelingsplan opgesteld dat in de klas wordt uitgevoerd. Er is veel tussentijds overleg over de vorderingen.

In geval van een handelingsplan wordt dit altijd met de ouders besproken en ook het verloop van het handelingsplan wordt regelmatig onder de aandacht gebracht.

In het geval van een leerling waarbij het probleem zodanig complex is dat de school het zelf niet kan oplossen, of waarvan het sterke vermoeden van een leer- of gedragsstoornis bestaat, zal de school de ouders adviseren de leerling te laten onderzoeken door een externe deskundige. De kosten van een dergelijk onderzoek zijn voor rekening van de ouders.

Het kan wenselijk zijn om een leerling meer tijd te geven zich te ontwikkelen en zich de leerstof eigen te maken. Een jaargroep overdoen kan dan tot de mogelijkheden behoren.

In beginsel gaan we ervan uit dat leerlingen op de NISL, mede door een aangepast programma en kleine klassen, hun ontwikkeling kunnen voortzetten. We hebben echter niet de illusie dat we alle problemen kunnen oplossen c.q. voor alle leerlingen een adequaat passend aanbod kunnen verzorgen. Het is dus mogelijk dat verwijzing naar een andere school noodzakelijk is.

Dit betekent dat wij de ouders veelal moeten adviseren terug te gaan naar Nederland, daar de mogelijkheden in Lagos wat speciaal onderwijs betreft beperkt zijn.

5.12 Methodeonafhankelijke toetsen

De methodeonafhankelijke toetsen van het leerlingvolgsysteem worden op verschillende momenten in het schooljaar afgenomen. De resultaten over de gehele basisschoolperiode kunnen door de computer worden weergegeven in een grafiek, een soort 'groeicurve' voor leerresultaten. Hierdoor is het gemakkelijk te constateren of een leerling goed meegroeit, stilstaat, er bovenuit steekt of misschien achteruitgaat. Bij een afwijkende curve stelt de leraar een individueel plan op en bespreekt dit met de interne begeleider. Het plan wordt doorgesproken met de ouders en dan door de leraar in de groep uitgevoerd. De leraar kan hierbij middelen uit de orthotheek gebruiken.

Mocht na uitvoering blijken dat het plan nog niet voldoende resultaat heeft opgeleverd, dan zal het worden bijgesteld en wordt bepaald of er extra individuele hulp nodig is van de remedial teacher. De remedial teacher kan hiertoe aanvullende onderzoeken doen. Indien de remedial teacher een leerling begeleidt, dan zal dat van korte duur zijn.

Sommige leerlingen werken met een eigen programma dat aansluit bij hun niveau. Dit staat vermeld in het handelingsplan of ontwikkelingsperspectief. In bepaalde gevallen wordt advies gevraagd bij de afdeling *Onderwijskundige Dienstverlening* van de Stichting NOB. Als er een bepaalde oorzaak voor het probleem vermoed wordt, dan kan dat niet vastgesteld worden door de leraar of de remedial teacher. Een externe deskundige is degene die een leerstoornis kan en mag vaststellen.

5.13 De zorg voor leerlingen aan de bovenkant

Het kan wenselijk zijn om een kind meer tijd te geven zich te ontwikkelen en zich de leerstof eigen te maken. Extra ondersteuning en een bepaalde jaargroep overdoen kan tot de mogelijkheden behoren. Het kan ook wenselijk zijn om een kind versneld door de leerstof te laten gaan.

Extra verdiepings- en verrijkingsstof aanbieden en versneld doorstromen naar de volgende jaargroep kan ook tot de mogelijkheden behoren. Er wordt dan niet alleen gekeken naar verstandelijke aspecten, maar vooral naar aspecten van sociaal-emotionele aard.

5.14 Procedure

Indien de mogelijkheid van een groep overslaan, werken op eigen niveau, zitten blijven of verwijzing reëel is, worden de ouders door de leraar in een zo vroeg mogelijk stadium in het proces betrokken en steeds op de hoogte gehouden van de ontwikkelingen.

De uiteindelijke beslissing wordt genomen in het zorgoverleg binnen de afdeling onder verantwoordelijkheid van de schoolleider. De beslissing wordt met de ouders besproken door de leraar, eventueel in aanwezigheid van de remedial teacher, de interne begeleider en de schoolleider of teamleider.

Betreft het een verwijzing naar een speciale school voor basisonderwijs in Nederland, dan wordt de Stichting NOB ingeschakeld, daar de verwijzingsprocedure in Nederland via een speciale toelatingscommissie dient te geschieden.

6. Early Years Foundation Stage (EYFS)

6.1 EYFS

Minimax, Maximax, Pre-Reception and Reception are part of our Early Years Foundation Stage. Minimax and Maximax are an exciting starting point for children and their families to experience connection and learning through play. This playgroup offers a fun, safe and stimulating environment for children, their families and communities to bring out the best for the children's wellbeing and development, regardless of socio-economic and cultural factors. The teacher, teaching assistant and class assistant are responsible for the daily supervision of the children. The maximum number of children in a class is twenty.

After Maximax children either go to the Dutch stream (groep 1) or the English stream (Pre-Reception).

Pre-Reception is the 'educational' stage after Minimax and Maximax and is part of the English Stream. The transition from Maximax to Pre-Reception is always in cooperation with the EYFS stream leader. With our dynamic team of Early Years teachers, children will experience a stimulating environment. We provide the basis for further education in the Dutch or English stream suitable for your child's need.

6.2 Admission policy

Minimax

Children are welcome to join Minimax when they turn 20 months old. In case there is a waiting list, your child will be placed according to the date of registration. Siblings of children already attending NISL and children with the Dutch or Belgian nationality will be given priority for admission at Minimax. When your child starts at the NISL, parents will receive an enrolment form and a liability form, which needs to be fully completed and signed by both parents.

Maximax

The transition from Minimax to Maximax is always in cooperation with the stream leader and only possible if there is no waiting list for Maximax.

We have the following admission policy:

- Children who are planning to follow the Dutch Stream at NISL are welcome as soon as they reach the age of 3 years.
- Children who are planning to follow the English Stream at NISL have to be two years of age before the 1st of September to attend at the beginning of the school year.

Children who are new to NISL are welcome if there is no waiting list.

6.3 Educational principles

Minimax and Maximax nursery is an exciting starting point for children and their families to experience connection and learning through play. They offer a fun, safe and stimulating environment for children, their families and communities to bring out the best for the children's wellbeing and development, regardless of socio-economic and cultural factors. The teacher, teaching assistant and class assistant are responsible for the daily supervision the children.

The first learning years are important for the future development of our children. At pre-school age it is very important to learn through play. One way of doing this is to stimulate them by giving them fascinating, challenging materials to explore and to experiment with. Through this, children learn about the world around them. We give children different opportunities to learn, by stimulating all developmental areas. One of our priorities in class is social-emotional development. Learning to share materials, making own choices, expressing yourself and enjoying being part of school. Minimax and Maximax is based on the Early Years Foundation Stage Framework and a light touch of Montessori approach, which means we encourage learning through play, participating and involving in daily routines, including setting the table for snacks, tidying up and taking care of their own belongings.

Meanwhile, your child will also be learning a range of valuable new skills, such as:

- Potty training
- Sharing toys
- A respectful approach towards friends, teachers and assistants
- Participating in storytelling, music and movement activities
- Experimenting with a wide range of arts and crafts
- Improving problem-solving abilities
- Learning independence and self-confidence/self-control
- Experiencing English in a natural environment

In Minimax and Maximax, we are also working with IEYC blocks that changes every 4 – 5 weeks, such as: This is me, Ocean Treasures, World around us.

The teachers strive to create an exciting learning program for your child. Children will get the opportunity to sing, dance and perform in front of a group of parents but since we always aim to focus on the personal development of each child, children are never forced to join an activity or performance.

6.4 Communication

At this stage of life, it is very important that teachers and parents and caretakers communicate as much as possible. We prefer daily contact with parents or caretakers to share all necessary information about your child, at drop off or pick up. Small changes or events might have a huge impact on the behaviour of a child.

6.5 Health and safety

It is the responsibility of the parents and teachers to keep all children safe and healthy. In case of illness, we ask parents to inform the teacher of any absence, and the type of illness. It is the responsibility of the teacher to inform other parents if a child is diagnosed with a contagious disease (e.g. chicken pox, diarrhoea). In case of fever, children are not allowed to join any of the EYFS classes. We advise parents to keep their children home for at least 1 extra day after having recovered from a fever.

6.6 Daycare

Minimax, Maximax and Pre-Reception offer an after-school facility (Day Care), running from 12:00pm till 14:25pm. Please contact the school office for fees and other relevant information.

During this time the children have lunch (provided by parents) in their classroom. Minimax prepare their classroom for nap time, at 12:45 the children are expected to rest and take a nap. Day Care does not run during the first and last week of the term.

7. Leerkrachten

7.1 Personeelsbeleid & scholing

De NISL voert een integraal personeelsbeleid. Dit houdt in dat we veel aandacht besteden aan de ontwikkeling en competenties van onze medewerkers en dit ook zoveel mogelijk faciliteren. Zo kunnen de leerkrachten van de Nederlandse stroom in de zomervakantie deelnemen aan de scholingsdagen van de Stichting NOB. Hiervoor wordt door de school een ticket beschikbaar gesteld. Aangezien ons beleid erop gericht is de specifieke kwaliteiten van elke leraar te ontwikkelen en te benutten, wordt deelname aan deze cursussen gestimuleerd.

Daarnaast worden in het kader van de deskundigheidsbevordering in relatie tot de onderwijskundige ontwikkeling van de school op locatie studiedagen en workshops georganiseerd. Deze kunnen verzorgd worden door de directeur, maar ook door andere teamleden of onderwijsadviseurs van buitenaf. De kennis en vaardigheden van de leerkrachten worden zoveel mogelijk afgestemd op het onderwijs en de zorg voor de kinderen. Leerkrachten van onze school volgen regelmatig na- en bijscholing, waarbij recente ontwikkelingen hebben geleid tot een sterk vergroot aanbod van na- en bijscholingscursussen online. Het is belangrijk dat zij de ontwikkelingen in het onderwijs blijven volgen en werken aan het vergroten van hun deskundigheid.

Dit schooljaar heeft de school twee studiedagen voor het hele team gepland. De studiedagen zullen inhoudelijk van aard zijn. Ze staan vermeld in de activiteitenkalender. De school is op deze dagen gesloten voor onze leerlingen.

7.2 Wijze van vervanging

Bij afwezigheid van een leerkracht, bijvoorbeeld door ziekte, familieomstandigheden of een andere vorm van verlof zorgt de school voor vervanging. Wij sturen de kinderen in principe niet naar huis. We zijn actief bezig mensen met een onderwijsbevoegdheid uit de Nederlandse, Vlaamse en internationale gemeenschap te betrekken bij onze school. We proberen op deze manier bij afwezigheid van onze vaste leerkrachten voor deskundige vervanging te kunnen zorgen.

7.3 Discipline en sfeer op school

De omgangsnormen op onze school gelden voor iedereen binnen onze schoolgemeenschap; leerlingen, ouders, ondersteunend personeel en het leerkrachtenteam. De omgangsnormen worden uitgedragen door middel van onze NISL-waarden. Vanuit deze omgangsnormen worden de klassen- en schoolregels en de daaraan verbonden consequenties geïmplementeerd.

Het bestuur behoudt zich het recht voor leerlingen de toegang tot de school te weigeren, of te ontzeggen in geval van een dringende reden of bij het in gebreke blijven, direct of indirect, van de ouders tot het nakomen van hun financiële verplichtingen. Het bestuur behoudt zich ook het recht voor ouders/verzorgers de toegang tot de school te weigeren, of te ontzeggen in geval van wangedrag. Kinderen hebben recht op een veilige omgeving, een omgeving waarin zij zich zonder uitzondering geaccepteerd kunnen voelen. Ze moeten in de contacten met de leerkrachten voelen dat zij waardevol zijn. De kinderen moeten weten dat zij op school zijn om dingen te leren en dat het maken van fouten daarbij hoort. Wij stellen een vriendelijk en veilig klimaat met orde en regelmaat voorop. Het betrekken van ouders bij het onderwijs en de dialoog met hen hierover is van wezenlijk belang voor het schoolteam. Wij streven ernaar dat kinderen met plezier leren in een sfeervolle school!

7.4 De rol van de leerkracht

De leerkrachten zijn aan de school verbonden om onderwijs te verzorgen en zijn zich ervan bewust dat hun rol als begeleider van de kinderen enorm belangrijk is. De leerkracht heeft een voorbeeldfunctie, vooral waar het gaat om het hanteren van waarden en normen. De leerkrachten van onze school gedragen zich als professionele, deskundige en tegelijkertijd ook enthousiaste, meevoelende opvoeders. Het belang van de ontwikkeling van de kinderen staat daarbij voorop.

Leerkrachten gaan met respect en waardering om met de kinderen en vragen dit ook van hen in de omgang met elkaar.

8. Ouders

8.1 Ouders

Van leraren wordt verwacht dat zij handelen in het belang van het kind. Steun en belangstelling van de zijde van de ouders zijn daarbij onmisbaar. Wij proberen een goede samenwerking te creëren door de school toegankelijk te maken voor ouders. Ouders krijgen zoveel mogelijk informatie. Indien voor de ouders de informatie onvoldoende blijkt te zijn, is deze zowel schriftelijk als mondeling vrijwel altijd beschikbaar. Met uitzondering van de persoonlijke dossiers van de leraren, de dossiers van andere leerlingen en van specifieke vertrouwelijke stukken, zijn de meeste gegevens voor de ouders ter inzage, zoals bijvoorbeeld de beleidsstukken, het schoolplan, delen van het leerlingvolgsysteem, het schoolreglement, het document leerlingenzorg enzovoorts.

Van ouders wordt verwacht dat zij vertrouwen hebben in de leraren. Begrip en respect voor elkaar is een uitgangspunt voor een goede communicatie.

Op school zijn de leraren de eerste verantwoordelijken voor de leerlingen; de stream leaders en uiteindelijk de adjunct-directeur en directeur hebben de eindverantwoordelijkheid.

8.2 Contactmomenten met ouders

Startersgesprekken

Aan het begin van het schooljaar worden alle nieuwe ouders uitgenodigd voor een zogenaamd startersgesprek. Ouders geven de leerkracht die informatie over hun kind waarvan zij het belangrijk vinden dat de leraar daarvan op de hoogte is. De leerkracht informeert de ouders over het verloop van de eerste paar weken van het kind bij ons op school.

Ouderinformatieochtend

Aan het begin van het schooljaar houden wij een informatiebijeenkomst. Deze bijeenkomst staat in het teken van de informatievoorziening over alle zaken die met onderwijs te maken hebben. De ouders kunnen, voor zover dat nodig is, verder kennis maken met de groepsleerkracht van hun kind en de leerkrachten lichten hun wijze van werken nader toe. U krijgt een indruk welke methoden en leermiddelen wij gebruiken en welke plannen wij hebben voor het nieuwe schooljaar. Ook worden er met de ouders afspraken gemaakt over de gang van zaken in de groep en welke activiteiten er georganiseerd zullen gaan worden voor de groep. Elke leerkracht organiseert daartoe in de eigen klas een presentatie. Gedurende het schooljaar kunnen meerdere informatiebijeenkomsten volgen of als er vanuit het team of vanuit de ouders behoefte bestaat om verduidelijking te geven/te krijgen over zaken die op school spelen, dan kan daartoe besloten worden.

Ouderavonden/rapporten

Drie keer per jaar, in november, februari en juni, voeren we oudergesprekken. De vorderingen van de leerlingen worden tijdens het oudergesprek met de ouders besproken. In november en juni gebeurt dit aan de hand van het rapport. In februari gebruiken we de Cito-resultaten als leidraad. De rapporten worden voorafgaand aan de ouderavond met de leerlingen besproken en aan hen uitgereikt. Om verantwoord te kunnen rapporteren moet een kind overigens minstens zes weken op school geweest zijn.

Oudervergadering

In november en mei van ieder schooljaar worden er statutair oudervergaderingen belegd door het bestuur van de 'Stichting The Netherlands School Lagos'. Tijdens deze vergaderingen krijgen de ouders een overzicht met betrekking tot de financiële gang van zaken. Zo nodig worden nieuwe bestuursleden gekozen en benoemd.

Adviesgesprekken groep 8

In het geval wij leerlingen in groep 8 hebben, wordt in maart met de leerling en diens ouders een adviesgesprek voor het voortgezet onderwijs gevoerd.

Informatievoorziening

- E-mail; de schoolpost wordt per e-mail verstuurd, tenzij dit niet mogelijk of wenselijk is.
- Nieuwsbrief; er verschijnt elke vrijdag een Nieuwsbrief met nieuws, mededelingen en/of andere wetenswaardigheden.
- Website; voor informatie, aanmeldingsformulieren, nieuwtjes en foto's kan men ook een bezoek brengen aan onze internetpagina: www.nislagos.org
- Parent Notice Board; op het schoolplein treft u een informatiebord aan waarop recente informatie beschikbaar is.

Daarnaast gebruikt de school in het geval er snel gecommuniceerd moet worden WhatsApp-groepen voor elke klas.

Hulpouders

De school heeft de nodige schoolse en buitenschoolse activiteiten waarbij in het kader van ouderparticipatie de ouders om medewerking wordt gevraagd.

Hulpouders melden zich naar aanleiding van een oproep aan om te helpen bij verschillende activiteiten of evenementen

8.3 Klachtenregeling

Ons uitgangspunt op dit gebied is dat klachten, problemen, vragen en dergelijke in eerste instantie rechtstreeks worden aangekaart bij degene die direct met de kwestie te maken heeft. Een ouder kan bijvoorbeeld met een klacht over (het lesgeven van) een leraar niet bij de schoolleider terecht zonder daar eerst met de leraar zelf over te hebben gesproken. Bij een klacht wordt altijd een stappenplan gevolgd. Dat ziet er als volgt uit:

Stap 1: De ouders bespreken de klacht met de betrokken leraar.

Stap 2: Vinden de ouders en/of de leraar geen bevredigende oplossing voor het probleem, dan wordt de teamleider van de betreffende afdeling ingeschakeld.

Stap 3: Indien ook na het overleg met de teamleider de kwestie niet naar tevredenheid wordt opgelost, dan wordt de zaak voorgelegd aan de schoolleider. De schoolleider zal in overleg met de teamleider de kwestie bekijken en hopelijk tot een oplossing kunnen komen.

Stap 4: Mocht de aard van een klacht het niet mogelijk maken om te komen tot afhandeling in onderling overleg, of als de klacht niet naar tevredenheid is opgelost, dan zoeken we met het bestuur naar een oplossing. Daarnaast kan worden besloten om een aan de school verbonden vertrouwenspersoon in te schakelen. Deze zal in overleg met de betrokkenen nagaan of door bemiddeling de klacht bevredigend kan worden opgelost.

Stap 5: Mocht de aard van de klacht afhandeling in onderling overleg niet mogelijk maken, of heeft de afhandeling niet naar tevredenheid plaatsgevonden, dan kan een beroep worden gedaan op de Landelijke Klachtencommissie van de Vereniging van Bijzondere Scholen.

Deze stappen staan uitgebreid toegelicht in onze Complaints Policy die te vinden is op de website.

De school is aangesloten bij de Landelijke Klachtencommissie van de Vereniging van Bijzondere Scholen op algemene grondslag. Deze Commissie neemt kennis van klachten over een gedraging of beslissing van iemand die betrokken is bij de Netherlands International School Lagos.

De Commissie onderzoekt de ingediende klacht en brengt advies uit aan het bevoegd gezag over de gegrondheid van de klacht. De Commissie kan adviezen uitbrengen en aanbevelingen doen over de door het bevoegde gezag te nemen maatregelen.

<https://www.onderwijsgeschillen.nl>

8.4 Vertrouwenspersoon

Binnen het kader van de klachtenregeling dient de school een vertrouwenspersoon aan te stellen. Er kan besloten worden om de aan de school verbonden vertrouwenspersoon in te schakelen. Deze zal in voortdurend overleg met alle betrokkenen nagaan of de klacht door bemiddeling bevredigend kan worden opgelost. Voor het schooljaar 2020-2021 is dit Frits van der Ree binnen het NISL-team en Mr Cees Uijlenhoed in het bestuur.

Taken van een vertrouwenspersoon:

- de vertrouwenspersoon is aanspreekpunt bij klachten;
- de vertrouwenspersoon gaat na of door bemiddeling een oplossing kan worden bereikt, dan wel of de gebeurtenis aanleiding geeft tot het indienen van een klacht;
- de vertrouwenspersoon verwijst de persoon met de klacht, indien noodzakelijk en wenselijk, door naar andere instanties;
- de vertrouwenspersoon neemt de grootst mogelijke zorgvuldigheid in acht en is verplicht tot geheimhouding van alle zaken die vernomen worden.

Scholen en vertrouwenspersonen kunnen bij vertrouwensinspecteurs terecht voor vragen, advies en ondersteuning bij ongewenst gedrag in het onderwijs zoals:

- seksuele intimidatie en seksueel misbruik
- lichamelijk geweld
- grove pesterijen
- geweld
- discriminatie

Taken van de vertrouwensinspecteur:

- het fungeren als aanspreekpunt;
- het adviseren over eventueel te nemen stappen;
- het bijstaan bij het nemen van stappen gericht op het zoeken naar een oplossing;
- het desgevraagd begeleiden bij het indienen van een klacht of het doen van aangifte.

In het schooljaar 2017-2018 hebben alle personeels- en bestuursleden een safeguarding training gevolgd. In het schooljaar 2020-2021 zullen alle personeels- en bestuursleden deze training opnieuw gaan volgen. Deze training is gericht op het kunnen herkennen van signalen van misbruik en het weten hoe hiernaar te handelen.

Daarnaast heeft de school een Child Protection and Safeguarding Policy.

9. Kwaliteitszorg

In hoofdstuk 2 hebben wij onze missie en onze visie op onderwijs in het kort weergegeven. In het door het bestuur vastgestelde meerjaren strategisch beleidsplan is op hoofdlijnen vastgelegd wat de school de komende jaren moet bereiken.

De beleidsvoornemens voor de periode 2020-2024 op het gebied van onderwijs, personeel, financiën en overige terreinen worden uitgewerkt in het Schoolplan dat ook voor de ouders op school ter inzage ligt. De beleidsvoornemens worden per jaar uitgewerkt in een tactisch plan op schoolniveau en in samenhang daarmee in tactische plannen op deelschoolniveau. Hierin geeft het management aan hoe ze denken de doelen te realiseren.

De nadruk in ons kwaliteitsbeleid ligt op het primaire proces en valt uiteen in vijf stappen: bepalen van de kwaliteit, formuleren van prioriteiten, ontwikkelen, uitvoeren en evalueren van een verbeterplan (tactisch plan) en borgen van de kwaliteit.

De interne evaluatie (personeel) en externe evaluatie (ouders en vervolgonderwijs) is opgezet via enquêtes.

9.1 Kwaliteitszorg

Wat de inhoud van de lessen betreft kiezen we ervoor gebruik te maken van goede methodes. Methodes die precies aansluiten bij de doelen die we willen bereiken, die duidelijke aanwijzingen geven voor de leerkrachten en zinvolle en aantrekkelijke oefeningen aanbieden voor de leerlingen. Het uitzoeken van nieuwe methodes en het leren werken daarmee is een continu proces, want we willen dat ons onderwijsaanbod eigentijds is en blijft.

Al onze methodes voldoen aan de door de inspectie gestelde eisen, de zogenaamde Kerndoelen. Het inspectierapport n.a.v. het laatste periodiek kwaliteitsonderzoek (PKO) in april 2016 is ter inzage op school aanwezig en kan op de website van de onderwijsinspectie bekeken worden. (voor meer info; zie hoofdstuk 10.4)

Het inspectierapport van de Engelse stroom inspectie (ISI) is ook ter inzage op school en op de website te vinden.

De schoolresultaten in Nederland en van scholen in het buitenland kunt u bekijken via de link <http://www.onderwijsinspectie.nl/onderwijssectoren/primair-onderwijs>

In het schoolplan is een meerjaren beleidsplan voor de school vastgelegd voor een periode van vier jaar. In dit plan zijn alle voornemens vastgelegd voor de komende 4 jaar. Het plan ligt ter inzage bij de adjunct-directeur.

9.2 Wat zijn onze speerpunten?

De langdurige sluiting van de school als gevolg van de COVID-19 crisis heeft erin geresulteerd dat een aantal speerpunten die we voor schooljaar 2019-2020 hadden opgesteld, niet of onvoldoende zijn uitgewerkt. Vandaar dat we deze overhevelen naar het schooljaar 2020-2021. De volgende speerpunten staan op ons programma:

- ICT-beleid verder uitwerken
- Meer aandacht voor programmeren in alle groepen
- Uitbreiding PR/marketing beleid
- IPC-integratie DS/ES
- Structureel Coöperatief Leren reintroduceren

9.3 NISL Activiteitenverslag

De NISL zal de reeds ingeslagen weg van internationalisering de komende jaren stabiliseren zolang er genoeg Nederlandse kinderen zijn.

Vanaf schooljaar 2018-2019 zijn de groepen 7 & 8 samengevoegd met Year 5 & 6 van de Engelse stroom. De nadruk zal liggen op de internationale identiteit van de school, zonder het oorspronkelijke Nederlandse karakter uit het oog te verliezen.

Voorop staat de verdere integratie van de Nederlandse stroom met de Engelse Stroom.

Naast het feit dat IPC sinds dit schooljaar vanaf groep 3 in het Engels gegeven wordt en de creatieve vakken voor alle leerlingen in het Engels door vakleerkrachten onderwezen worden, vindt integratie plaats middels het organiseren van gecombineerde Nederlandse evenementen (Sinterklaas, Koningsdag) en Internationale evenementen (Nigeria Independence Day, Sports Day, World Book Day, International Day).

Door een nauwe samenwerking zal binnen het IPC de integratie van de Engelse en Nederlandse Stroom worden geconsolideerd en waar mogelijk uitgebreid. Het IPC heeft een internationaal karakter en de internationale bewustwording zal een blijvende, grote rol gaan spelen.

Op het gebied van ICT zal met name het gebruik van tablets in beide stromen en het starten met programmeren een speerpunt zijn voor dit jaar. Extra investeringen zijn inmiddels gedaan in het netwerk en extra tablets zijn aangeschaft.

Op sociaal emotioneel gebied wordt naast ZIEN! voor groep 3-8 en Kijk! voor groep 1-2 sinds vorig schooljaar gewerkt met onze NISL-waarden. Deze waarden en normen worden komend schooljaar nog meer onder de aandacht gebracht bij zowel ouders als kinderen.

Wat betreft de instructie zal de nadruk nog meer komen te liggen op het Activerende Directe Instructie Model.

9.4 Stichting Nederlands Onderwijs in het Buitenland (NOB)

Onze school is aangesloten bij NOB (voorheen SNOB) in Nederland. Indien wij vragen hebben over onderwijstechnische zaken, de begeleiding van kinderen met leerproblemen of hoogbegaafde kinderen, wenden wij ons tot NOB. Deze afkorting staat voor Nederlands Onderwijs in het Buitenland. Bij NOB werken orthopedagogen en andere onderwijskundigen. Zij staan ons op afstand met raad en daad terzijde. Met vragen waarvoor onderwijsgeevenden in Nederland de Schoolbegeleidingsdienst zouden inschakelen, kunnen wij terecht bij NOB. Ook organisatorische zaken zoals contacten met de Nederlandse inspectie of adviezen op bestuurlijk gebied lopen via deze stichting. NOB stelt zich al meer dan 35 jaar ten doel vanuit Nederland het Nederlands Onderwijs in het buitenland te bevorderen en te begeleiden; de onderwijsbelangen te behartigen van de scholen, leerlingen en hun ouders, alsmede die van de leerkrachten en wel in nauwe samenwerking met alle betrokkenen. Op de website www.stichtingnob.nl krijgt u alle informatie over deze organisatie.

10. De resultaten van ons onderwijs

10.1 De kwaliteit van het onderwijs

Wat is nou kwaliteit van een school? Het allerbelangrijkste is de leerkracht die voor de klas staat, die hoge verwachtingen heeft van jouw kind, eruit haalt wat erin zit en zijn zelfvertrouwen stimuleert.

Het team van de NISL wil alle leerlingen een optimaal leer- en leefklimaat bieden. Zij moeten zich in een sfeer van geborgenheid kunnen ontwikkelen tot jonge mensen met zelfvertrouwen, zelfkennis en zelfrespect. Kinderen wordt geleerd zich verantwoordelijk te voelen voor hun eigen ontwikkeling. Uitgangspunt is dat cognitieve en sociaal emotionele ontwikkeling niet los van elkaar staan. De cognitieve ontwikkeling van kinderen, zoals lezen, rekenen en taal, is belangrijk bij ons op school. Met moderne onderwijsmethoden en inzet van ICT ondersteunen wij het leerproces. 'Opbrengstgericht werken' is voor ons één van de hulpmiddelen om de leerlingen dat onderwijs te bieden dat optimaal bijdraagt aan hun ontwikkeling. Kinderen die meer kunnen, worden op verschillende manieren gestimuleerd en uitgedaagd. Kinderen die het moeilijker vinden, krijgen extra zorg en aandacht door een zorgvuldig opgezette lijn van interne leerlingenzorg.

De kwaliteit van ons onderwijs is daarnaast voor een deel te proeven aan de sfeer in de school. Ook hangt veel af van de kwaliteit van de communicatie tussen ouders, leraren en leerlingen. Om leervorderingen vast te leggen zijn ervaringsgegevens van leraren onvoldoende. Het is dan ook noodzakelijk toetsen af te nemen, zowel methodegebonden als niet-methodegebonden toetsen. Om objectieve maatstaven aan te kunnen leggen, worden volgens een toetskalender landelijk genormeerde toetsen afgenomen. Deze toetsen vormen een wezenlijk onderdeel van ons leerlingvolgsysteem. Het is een middel voor systematische voortgangscontrole, het bewaakt de kwaliteit op school- en groepsniveau en signaleert achterstanden of voorsprongen bij individuele kinderen.

Uitslagen mogen echter nooit op zichzelf staan, maar horen in een breder verband geplaatst te worden. De behaalde resultaten kunnen aanleiding zijn tot overleg op teamniveau.

Alle leerlingen worden met behulp van observaties, toetsen of onderzoeken gevolgd. Zijn de resultaten onvoldoende, dan wordt er nader onderzoek gedaan en vindt mogelijk extra begeleiding plaats. Relevante gegevens worden in het leerlingdossier opgeslagen. Van iedere leerling is er een dossier, waarin naast leerlinggegevens, resultaten van toetsen, verslagen van gesprekken met ouders en rapportgegevens zijn opgenomen.

Kwaliteit is ook objectief meetbaar in landelijk genormeerde toetsen van ons Cito leerlingvolgsysteem en het Drempelonderzoek (groep 7/8). Door het ontbreken van leerlingen in groep 7 en 8 in de Nederlandse stroom, zijn er geen recente resultaten van de Cito Eindtoets basisonderwijs beschikbaar. De resultaten van ons onderwijs worden door het managementteam en de leerkrachten kritisch bekeken en gebruikt voor bijstelling van ons onderwijs.

10.2 Hoe volgen wij de ontwikkeling van alle kinderen

Het bieden van goede zorg aan alle leerlingen staat centraal in onze school. Daarom volgt onze school systematisch de ontwikkeling van alle kinderen. We maken daarbij gebruik van het leerlingvolgsysteem Kijk! (Groep 1 en 2), het sociaal-emotioneel volgsysteem Zien! en het leerlingvolgsysteem ParnasSys.

Het Cito Leerling- en OnderwijsVolgSysteem volgt het onderwijsproces van elke individuele leerling over de basisschoolperiode. De resultaten geven aan hoe elk kind zich verhoudt tot andere klasgenoten (alleen inzichtelijk voor leerkracht) en tot landelijke gemiddeldes.

De IB-er en leerkrachten analyseren gezamenlijk deze resultaten op individueel-, groeps- en schoolniveau en passen het onderwijs van de leerlingen hierop aan.

De meeste leerlingen genieten gemiddeld drie jaar onderwijs op de NISL. Door de sterk wisselende schoolbevolking en kleine klassen kunnen de resultaten per jaar nogal verschillen. Bij het beoordelen van de resultaten van ons onderwijs dient dus rekening gehouden te worden met de kenmerken van onze leerlingenpopulatie. De meeste toetsen van het Cito leerlingvolgsysteem worden twee keer per jaar afgenomen, in de maanden januari en mei/juni. Een uitzondering vormen de toetsen Begrijpend Luisteren in Groep 4, Begrijpend Lezen in Groep 5 t/m 8 en Werkwoordspelling in Groep 7; deze worden één keer per jaar afgenomen. De toetsgegevens worden ingevoerd in het registratiesysteem van Cito. De resultaten en uitleg hierover vindt u ook in het rapport van uw kind.

Leerlingvolgsysteem Kijk! (Groep 1 en 2)

Tweemaal per jaar worden alle leerlingen uit Groep 1 en 2 de observaties op de ontwikkelingsgebieden geregistreerd. Hiervoor gebruiken we de leerlijnen van 'Kijk!' In één oogopslag is op het verzamelformulier de ontwikkeling van uw kind te zien. Ontwikkelt het kind zich conform de verwachtingen, heeft het een voorsprong of is er sprake van een achterstand? Tijdens de 10-minutengesprekken brengt de leerkracht de ouders op de hoogte van de bevindingen. Hierbij komen de leerlijnen van 'Kijk!' en de Cito-resultaten ter sprake.

Het sociaal-emotioneel volgsysteem Zien!

Om de sociaal emotionele ontwikkeling te volgen maken wij gebruik van het instrument 'Zien!' Door observatie krijgt de leerkracht al veel informatie met betrekking tot vragen als:

- Hoe voelt het kind zich in de groep?
- Vindt het kind voldoende uitdaging in wat hij/zij krijgt aangeboden?
- Hoe pakt het kind de opdrachten aan?
- Werkt het kind zelfstandig?
- Is het kind betrokken bij de les?

In een eerste oudergesprek in november wordt hierover met ouders gepraat.

Het leerlingvolgsysteem ParnasSys

Onze school volgt systematisch de ontwikkeling van de leerlingen. We maken daarbij gebruik van gestandaardiseerde landelijke toetsen van het Cito LOVS voor de volgende vakken.

Groep 3 t/m 8
Lezen AVI en DMT
Spelling
Werkwoordspelling (groep 7 en 8)
Begrijpend Lezen
Rekenen en wiskunde
Woordenschat
Begrijpend luisteren (groep 3 en 4)

10.3 Drempelonderzoek

Door middel van vijf toetsen op het gebied van technisch lezen, spelling, woordenschat, begrijpend lezen en rekenen zetten de onderzochte leerlingen zichzelf per onderdeel in een rij. De behaalde scores worden uitgedrukt in een Didactisch Quotient (DQ) waarmee een vergelijking met leerlingen die in dezelfde periode de toets maakten mogelijk wordt. Ook in didactische leeftijdsequivalenten (DLE) waarmee de scores vergeleken worden met die van basisschoolleerlingen in de groepen vijf tot en met acht.

Het Drempelonderzoek wordt binnen het basisonderwijs gebruikt als adviesinstrument. Sinds schooljaar 2014-2015 kan het ook afgenomen worden in plaats van de Centrale Eindtoets in april.

Hiervoor moeten alle schoolverlaters hetzelfde onderzoek maken. Het Drempelonderzoek is niet gebonden aan een bepaalde tijdsperiode.

De NISL heeft gekozen om in plaats van de Centrale Eindtoets het drempelonderzoek af te nemen bij de leerlingen in Groep 8.

Voordelen t.o.v. de Centrale Eindtoets zijn:

- Minder lange toetsduur
- Minder talig van karakter
- Uitslagen geven een nauwkeuriger beeld
- Uitslagen zijn binnen een week beschikbaar
- Niet gebonden aan bepaalde tijdsperiode

10.4 Schoolinspectie

Op 7 maart 2016 heeft de Nederlandse inspectie in het kader van de 4-jaarlijkse inspectietoezicht de Nederlandse afdeling van school bezocht.

De inspectie beoordeelt de onderwijspraktijk over het geheel genomen als positief. Sterke punten zijn de pedagogische benadering en de wijze waarop de leraren het onderwijsleerproces organiseren. Leraren bevorderen in hun doen en laten het zelfvertrouwen van de leerlingen en vergroten het eigenaarschap van hun leren.

Het hele rapport ligt ter inzage op school en staat integraal op onze website.

10.5 Schoolenquête

In april 2016 is er voor het eerst een ouderenquête uitgevoerd. Hiervoor wordt de kwaliteitsmeter primair onderwijs (www.kwaliteitsmeter.nl) gebruikt.

Zowel de Nederlands als Engelstalige afdeling heeft deze vragenlijst ontvangen. De vragenlijst is in het Engels. In de twee jaren erop is eveneens een enquête afgenomen; in 2017 de kwaliteitsmeter en in 2018 een enquête van het ISI-inspectieteam. Deze laatste enquête bestond naast een ouderdeel ook uit een gedeelte dat door de kinderen kon worden ingevuld.

NISL is voornemens om ook in de nabije toekomst de mening van de ouders en de leerlingen te bevragen aan de hand van een enquête.

11. Zorg voor relatie school en omgeving

11.1 Relaties met scholen in Lagos

Met de andere internationale scholen in Lagos houden we regelmatig contact als het gaat om advies rondom onderwijskundige zaken en zaken die verband houden met gezondheid & veiligheid. De school is sinds 2019 aangesloten bij AISEN (Association of International School Educators of Nigeria). Middels deze organisatie kunnen schooldirecteuren toegang krijgen tot advies en training en in contact komen met andere schooldirecteuren in Lagos. We streven ernaar dit jaar meer samen te werken met andere scholen op het gebied van training.

11.2 Relaties met scholen buiten Nigeria

Er is geen structureel contact met scholen in Nederland. In voorkomende gevallen wordt contact opgenomen met de vorige school van een leerling voor additionele informatie. Contact met andere Nederlandse scholen in het buitenland vindt meestal plaats tijdens de bijscholingsdagen van de Stichting NOB en is naast leerzaam, heel plezierig te noemen.

11.3 Relaties met andere (onderwijs)instellingen

Met NOB hebben we een regelmatig en goed contact. Wij maken gebruik van de door hen aangeboden mogelijkheden voor begeleiding en nascholing en tevens is er de mogelijkheid voor het deelnemen aan webinars en scholing bij ons op locatie. Hulpvragen op het gebied van veranderingsprocessen binnen onze school en hulpvragen betreffende individuele leerlingen leggen wij voor aan hun afdeling schoolbegeleiding. Indien er twijfel bestaat over de aanname van een nieuwe leerling, kan het NOB om advies of een onafhankelijke uit te voeren observatie worden gevraagd. Ook voor financiële, bestuurlijke en zakelijke informatie doen wij een beroep op hen. Indien nodig wordt voor het aantrekken van nieuwe leerkrachten de afdeling werving en selectie ingeschakeld. Ook met het Cito (instituut voor toetsontwikkeling) wordt contact onderhouden daar onze school onder meer het Cito leerlingvolgsysteem hanteert. Op het gebied van schoolmeubilair, boeken, materialen, leermiddelen en dergelijke hebben we contact met het onze schoolleverancier Heutink.

12. Praktische zaken

12.1 Onderwijstijd

In de Wet op het Primair Onderwijs (art. 8, lid 7a) is aangegeven dat een school voor primair onderwijs gedurende de 8 leerjaren **minimaal 7520 uur onderwijstijd** moet aanbieden.

De door ons geplande onderwijstijd lag tot en met schooljaar 2015/2016 met 7669 uur iets boven de minimale onderwijstijd.

De Inspectie gaf het advies, kijkend naar het curriculum en gezien de omstandigheden in Lagos, om de schooltijden iets te verlengen waardoor er meer onderwijstijd beschikbaar is.

Samen met de vraag van de ouders om de schooltijden voor de verschillende klassen zoveel mogelijk gelijktijdig te laten eindigen, zijn de schooltijden sinds 15 augustus 2016 aangepast.

	Dutch Stream & English Stream	Aangepaste onderwijstijd per jaar	Aangepaste onderwijstijd in 8 jaar
Onderwijstijd per dag op basis van 177 schooldagen	Maandag t/m donderdag 6 uur Vrijdag 4 uur & 30 minuten	1006 uur & 30 minuten	8052 uur

12.2 Schooltijden en pauzes

	Minimax, Maximax, Pre-Reception	Groep 1 - 8 (DS) Reception Class (EYFS) Year 1 - Year 6 (ES)
Maandag	7.45 - 12.00	7.45 -14.30
Dinsdag	7.45 - 12.00	7.45 -14.30
Woensdag	7.45 - 12.00	7.45 -14.30
Donderdag	7.45 - 12.00	7.45 -14.30
Vrijdag	7.45 - 12.00	7.45 -12.30

Alle groepen behalve Minimax, Maximax & Pre-Reception hebben een ochtendpauze van 9.30-9.45 uur en van 12.00 -12.30 uur.

12.3 Maatregelen preventie schoolverzuim

Bij de plaatsing van een leerling bij ons op school conformeren de ouders zich aan de geldende lestijden. Er wordt centraal in onze leerlingenadministratie een absentenadministratie bijgehouden. Er wordt onderscheid gemaakt tussen geoorloofd en ongeoorloofd verzuim.

Ouders worden bij ongeoorloofd verzuim persoonlijk door de schoolleider hierop aangesproken en indien nodig worden maatregelen getroffen.

12.4 Regels in geval van schoolverzuim

Indien uw kind niet of later naar school komt, bijvoorbeeld wegens ziekte of bezoek aan de dokter, de tandarts, een specialist enz. willen wij dat dit het liefst voor schooltijd telefonisch of schriftelijk wordt gemeld bij de administratie of de leerkracht. In geval een leerling langer thuis moet blijven, zal de leerkracht afspraken maken om thuis een gedeelte van het werk te doen.

Als een leerling onder schooltijd ziek wordt of een ongelukje heeft gekregen, proberen we dit zo spoedig mogelijk naar de ouders te communiceren. Indien bezoek aan een dokter of ziekenhuis noodzakelijk is, vragen we daarvoor uw toestemming. Kunnen we de ouders niet bereiken, dan gaan we zelf met de leerling naar een dokter of naar de EHBO van het ziekenhuis.

Het is belangrijk dat we als school op de hoogte zijn van medische feiten als allergieën, medicijngebruik en dergelijke. Hiervoor vragen wij alle ouders om een medische verklaring in te vullen.

12.5 Verlofregeling

In verband met de leerplicht vanaf 5 jaar mag slechts in bijzondere gevallen verlof buiten de schoolvakanties worden verleend. Het kan gebeuren dat ouders een beroep hebben dat het onmogelijk maakt binnen de vastgestelde schoolvakanties met vakantie te gaan. De ouders moeten dit kunnen aantonen met een verklaring van de werkgever. Ook kan er verlof verleend worden wegens 'zwaarwegende omstandigheden'. Zwaarwegende omstandigheden zijn omstandigheden die nauw samenhangen met de persoonlijke situatie van de leerling. Dan valt te denken aan sterfgevallen, ernstige ziekte, huwelijk of jubilea in het gezin of de naaste familie.

Verzoeken om verlof kunnen uitsluitend schriftelijk met opgave van reden bij de schoolleider ingediend worden. Het aanvraagformulier voor een verlofaanvraag kan bij de administratie worden gehaald. De ouders krijgen schriftelijk bericht of het verzoek al dan niet is toegekend. Bij toekenning van het verlof kan aan de leerling werk worden meegegeven. Bij ongeoorloofd verlof geven wij geen huiswerk mee.

12.6 Schoolkalender

Wij vragen de ouders dringend bij het plannen van vakanties en uitstapjes aan te sluiten bij het vakantie- en studiedagenrooster, aangezien er voor deze activiteiten slechts in bijzondere gevallen verlof buiten de schoolvakanties kan worden gegeven. Zodra het vakantierooster is vastgesteld, wordt dit bekend gemaakt in de Nieuwsbrief. Zowel het vakantierooster als de activiteiten worden vermeld op de schoolkalender. Deze kalender wordt in de eerste week als bijlage gestuurd met de nieuwsbrief, hangt op het informatiebord, is aanwezig op de website en als bijlage in deze schoolgids. De NISL probeert zich zoveel mogelijk te houden aan de jaarplanning. Echter in de praktijk blijkt dit niet altijd mogelijk. Veranderingen zullen altijd tijdig aangekondigd worden middels de Nieuwsbrief en op het informatiebord.

12.7 Naschoolse activiteiten voor de leerlingen

De naschoolse activiteiten worden steeds over een periode van 6 -9 weken aangeboden. Deze activiteiten worden georganiseerd door professionele coaches of door ouders en voor elke activiteit dient een bepaalde bijdrage te worden betaald. Alle activiteiten zullen plaatsvinden in en rond de schoolgebouwen, direct aansluitend op het lesprogramma. Zwemmen is hierop een uitzondering. Dit wordt gegeven in een zwembad elders op Victoria Island. Ouders zijn verantwoordelijk voor het vervoer van huis naar de locatie. Ouders dienen hun kinderen op tijd op te halen. Kinderen die niet aan een activiteit deelnemen kunnen niet zonder toezicht op het schoolterrein verblijven.

12.8 Bezoek van oud-leerlingen

Wij vinden het vanzelfsprekend leuk als er oud-leerlingen bij ons op bezoek komen. Zij kunnen gedurende hun bezoek aan Lagos één dag meedraaien in hun oude groep. Het verzoek dient van tevoren te worden ingediend, zodat leerkrachten eventuele voorbereidingen kunnen treffen. De oud-leerling draait mee met het dagprogramma van de betreffende groep en alleen dan als de groepsleerkracht geen bezwaar heeft. Er kunnen altijd omstandigheden (bijvoorbeeld een toetsafname) zijn waardoor de groepsleerkracht kan besluiten het bezoek op een andere dag te laten plaatsvinden.

12.9 Bibliotheek

Het uitlenen van boeken vindt een keer per week plaats voor alle groepen en wordt door de leerkrachten uitgevoerd. De boeken worden in een bibliotheektas meegenomen en uitgeleend voor een periode van een week. Natuurlijk kan een uitleenperiode verlengd worden. Wij zijn grote voorstanders van het voorlezen aan kinderen en hopen dat ouders dat ook thuis zullen doen.

Voorlezen draagt bij tot een goede taalontwikkeling en bevordert de algemene interesse. In de bibliotheek is een ruime selectie aan leesboeken, prentenboeken, informatieboeken, strips en tijdschriften aanwezig. Jaarlijks wordt er een budget vrijgemaakt voor het updaten van de collectie boeken. Er zijn speciale 'biebtassen' met het logo van de school voor de leerlingen te koop bij het secretariaat. Zonder deze tas mogen de kinderen geen boeken ruilen/meenemen.

12.10 ID-cards

Op de NISL is het verplicht dat ouders, nanny's en chauffeurs die de school bezoeken en/of kinderen komen halen/brengen, zichtbaar hun ID-card dragen. Indien u geen ID-card bij zich heeft, moet u intekenen en zal de beveiligingsmedewerker u op goedkeuring van de schoolleider toestemming verlenen het schoolterrein te betreden en een ID-card voor bezoekers geven. ID-cards kunnen verkregen worden bij het secretariaat. Daarvoor hebben wij een paspoortfoto van u nodig. U kunt die eventueel - met vermelding van volledige voor- en achternaam - mailen naar: nislict@nislagos.org. Foto's kunnen ook op het secretariaat worden gemaakt. Binnen twee werkdagen ontvangt u de aangevraagde ID-card. Bij wijziging van personeel verzoeken wij u ons daar direct van op de hoogte te stellen en de ID-card zo spoedig mogelijk weer in te leveren.

12.11 Schoolverzekering

Alle leerlingen zijn verzekerd tegen ongevallen die plaatsvinden op het terrein van de school of tijdens excursies en schoolreisjes. Ongevallen die zich voordoen tijdens het vervoer van en naar school vallen niet onder de verzekering. De school is niet aansprakelijk voor het verloren gaan van waardevolle voorwerpen die door de kinderen mee naar school zijn genomen.

12.12 Snack & lunch

Voor de snack en lunch adviseren wij een koelbox of -tasje om het eten en drinken mee naar school te nemen. Denk bij het samenstellen van de snack en lunch aan gezond eten en drinken. We bieden niet de mogelijkheid om maaltijden op te warmen. Koolzuurhoudende dranken en snoep is op school niet toegestaan. Tevens verzoeken wij u de leerkracht tijdig te informeren over eventuele allergieën.

12.13 Verjaardagen en traktaties

Als uw kind jarig is mag er natuurlijk op iets lekkers getrakteerd worden. Graag willen wij u verzoeken een individuele, kleine en bij voorkeur gezonde traktatie te verzorgen. Gelieve de uitnodigingen voor het kinderfeestje niet onder schooltijd te verspreiden, tenzij alle klasgenootjes van de jarige worden uitgenodigd. Dit om teleurstellingen te voorkomen. Party bags zijn niet toegestaan op school.

12.14 Vervoer en parkeren

De ouders zijn zelf verantwoordelijk voor het vervoer van hun kind(eren) van en naar school. In het geval van een excursie of een bijzondere activiteit regelt de school het vervoer. Het is altijd verstandig bijtijds van huis te vertrekken, zodat de kinderen op tijd op school zijn. Alle auto's van medewerkers of ouders mogen parkeren bij de school, mits er plaats is en ze voorzien zijn van een NISL-autosticker.

13. Gezondheid en veiligheid

13.1 Medische gegevens

Bij aanmelding van uw kind verzoeken wij u om medische gegevens in te vullen op het inschrijfformulier. Dit gebeurt bij de eerste inschrijving op de NISL. Aangezien er zowel op medisch als persoonlijk vlak zaken kunnen veranderen, vragen wij ouders deze door te geven bij de administratief medewerker in het kantoor. Indien uw kind een allergie heeft, dient u als ouder de school en leerkracht persoonlijk en schriftelijk hiervan op de hoogte te stellen.

13.2 Medicijngebruik

Op school wordt in principe geen medicatie toegediend. Indien uw kind toch incidenteel of chronisch medicatie nodig heeft, mag de school uw kind alleen medicijnen toedienen indien vooraf schriftelijk een verzoek daartoe wordt ingediend. De ouders blijven verantwoordelijk voor het medicijngebruik en gaan ermee akkoord dat de school de toediening van medicijnen als service verleent. De school kan niet aansprakelijk worden gesteld voor deze toediening. De ouder is verantwoordelijk voor het persoonlijk aanleveren van het betreffende medicijn bij de leerkracht van het kind en tijdige vervanging als de houdbaarheidsdatum is verstreken.

13.3 Hoofdluis

Hoofdluis is vaak een hardnekkig probleem dat we op de volgende wijze proberen op te lossen:

- Indien u zelf luizen constateert bij uw kind(eren), informeert u direct de groepsleerkracht.
- Alle kinderen worden in de eerste week na elke vakantie gecontroleerd door moeders die daarvoor via de Nieuwsbrief gevraagd zijn. Indien er tussentijds melding gemaakt wordt van luizen, wordt er direct gecontroleerd.
- Indien luizen geconstateerd worden in een groep, dan worden de betreffende leerkracht, de directeur en de ouders direct door de controlerende ouder ingelicht. De ouders krijgen dan tevens advies van de controlerende ouder wat te doen en informatie op papier aangereikt. De ouders wordt gevraagd hun kind direct te behandelen. Na de behandeling kan het kind weer naar school komen en zal de groep verder gecontroleerd worden tot het luizenprobleem onder controle is.
- Alle ouders van de betreffende groep worden diezelfde dag nog ingelicht door de groepsleerkracht en de groep zal 1x per week gecontroleerd worden tot het luizenprobleem onder controle is. Eventuele broers/zussen zullen ook gecontroleerd worden door de desbetreffende luizenouder. Indien, na het advies ingewonnen te hebben van een tweede luizenouder, na twee weken vastgesteld wordt dat er nog enkel neten zijn en geen luizen meer, dan worden de ouders van betreffende groep door een brief daarover geïnformeerd.
- We behandelen niet op school. Dit blijft een zaak van de ouders. We verwachten van de ouders onmiddellijke actie indien luizen bij hun kind(eren) geconstateerd worden

13.4 Noodsituaties

De directie en het bestuur van de NISL beslissen in geval van ernstige ongeregelheden over het wel of niet open zijn van de school. Ook is er contact met de bedrijven waarvan ouders kinderen op onze school hebben. Hoe te handelen in noodsituaties kent een aantal afspraken waaraan wij ons proberen te houden:

- In noodsituaties wordt altijd getracht de veiligheid van de schoolbevolking de hoogste prioriteit te geven.
- De schoolleiding heeft altijd overleg met het schoolbestuur hoe te handelen in noodsituaties.
- Ouders zullen z.s.m. op de hoogte worden gesteld en in sommige gevallen verzocht deze informatie door te geven aan anderen.
- Beschikbare communicatiemiddelen (telefoon/mobiele telefoon/e-mail) worden ingezet om ouders snel te informeren.

- Indien er snel gecommuniceerd dient te worden, wordt er gebruik gemaakt van de telefoonboom of WhatsAppgroepen.
- Van de ouders wordt verwacht dat zij in alle gevallen de begeleidende leerkrachten informeren over een situatie waarbij het kind in de ochtend of de ouder bij het ophalen te laat op school zal zijn (verkeersdrukte, autopech etc.)
- Kinderen worden uitsluitend meegegeven aan hun eigen ouders/verzorgers, of aan ouders van een andere familie, die daartoe gemachtigd zijn.
- Elk jaar zullen we meerdere evacuatie- en brandalarmoefening(en) houden. Het team is getraind in het gebruik van brandblusmiddelen en de school is als zodanig gecertificeerd.

13.5 Veiligheid

Wij besteden op school zorg aan de veiligheid van kinderen, het schoolgebouw en de omgeving. Zo worden elektrische apparaten gecontroleerd op veiligheid, de gebouwen en het terrein worden regelmatig gespoten tegen ongedierte en vindt er eens per trimester een brandoefening plaats. Daarnaast is 80% van het NISL-personeel in het bezit van een EHBO-diploma.

14. Namen en adressen

School

Naam	Netherlands International School Lagos
Adres	13 A/B Walter Carrington Crescent, Victoria Island, Lagos, Nigeria
Telefoon	+234 808 221 1745
E-mail	info@nislagos.org
Website	http://www.nislagos.org

Bestuur

Voorzitter	Cees Uijlenhoed
Vice-voorzitter	Mark Daoud
Secretaris	vacant
Penningmeester	Rients de Boer

Managementteam

Directeur & leider Engelse stroom	Dipa Donald-Horsfall
Adjunct-directeur & leider Nederlandse stroom	Frits van der Ree
Leider EYFS	Lola Owolabi
Operations manager	Emma Elegbe

Leerkrachten EYFS

Minimax	Ashling Micheletti
Maximax	Nwanne Asobo
Pre-Reception	Kanchan Laungani

Leerkrachten Nederlandse stroom

Groep 1/2/3	Claske Lekala/Frits van der Ree
Groep 4/5/6	Stefanie Bas
NTC	Danitsa Hoffman

Support en vervanging

Nederlandse stroom	Danitsa Hoffman
Engelse stroom	Kellie Haayer

Leerkrachten Engelse stroom

Reception	Lola Owolabi
Year 1	Gina Smith
Year 2	Omon Ojeiku
Year 3	Norma Napier
Year 4	Yvonne Ojeiku
Year 5/6	Maya Suvarna

Onderwijsassistenten Engelse stroom

Florence Omonira	Minimax
Roselyn Awolowo	Maximax
Zainab Sanni	Maximax
Benedicta Amu	Pre-Reception
Adanna Adenekan	Reception
Esther Olayinka	Year 1
Amaka Emmanuel	Year 2
Teniola Adebayo	Year 3/4
Dayo Arikpo	Year 5/6

Vakleerkrachten

Leerkracht Engels	Ritu Joshi
Leerkracht Frans	Agnes Arribe
Leerkracht Lichamelijke Oefening	Emike Dania
Leerkracht Dramatische Vorming	Joshua Lawrence
Leerkracht Handvaardigheid	Ritu Joshi
Leerkracht Muziek	Oana Ionescu

Administratie:

Office manager	Naomo Ifeozo
ICT	Salami Tope
Finance	Alice Owolabi

Inspectie Buitenland

Een Nederlandse school in het buitenland dient te voldoen aan alle wettelijke Nederlandse onderwijsverplichtingen. De Inspectie Buitenland controleert of dit ook daadwerkelijk gebeurt.

Correspondentieadres:

Inspectie van het Onderwijs, afdeling Buitenland

Postbus 88

5000 AB Tilburg

Nederland

Telefoonnummer: +31 30 670 6001

Website: www.onderwijsinspectie.nl

E-mail: buitenland@owinsp.nl

Vertrouwensinspecteur

Ouders kunnen vragen stellen over toezicht op het onderwijs in het buitenland: +31 (0)77 4656767

Besturen en scholen kunnen gebruik maken van telefoonnummer: +31 (0)30 6706060

NOB

Onze school heeft regelmatig contact met de afdeling schoolbegeleiding van Stichting Nederlands Onderwijs Buitenland:

Parkweg 20A

2271 AJ Voorburg

Nederland

Telefoonnummer: +31 (0)70 386 66 46

www.stichtingnob.nl

UK government websites - English Curriculum

Both sites will give information on the English Curriculum and Early Years Foundation Stage, as well as the Primary Strategies for English and Numeracy.

<http://curriculum.qcda.gov.uk/index.aspx>

International Primary Curriculum

Voor informatie, advies en trainingen betreffende het IPC maken we gebruik van de diensten van Stichting NOB en Fieldwork London.

www.ipcnederland.nl

www.internationalprimarycurriculum.com

www.fieldworkeducation.co.uk

Bijlage: Schoolkalender 2020-2021



2020-2021 School Calendar

AUGUST 2020							17-21 School Office open/All Staff in 24 Start school year Whole School Assembly, Parents welcome (7.45-8.30am)
S	M	T	W	Th	F	S	
						1	
2	3	4	5	6	7	8	
9	10	11	12	13	14	15	
16	17	18	19	20	21	22	
23	24	25	26	27	28	29	
30	31						

SEPTEMBER 2020							5 Information Morning
S	M	T	W	Th	F	S	
		1	2	3	4	5	
6	7	8	9	10	11	12	
13	14	15	16	17	18	19	
20	21	22	23	24	25	26	
27	28	29	30				

OCTOBER 2020							1 School closed due to Independence Day 2 Independence Day Celebration 19-23 October Midterm Break 29 Id el Maulud *(tentative)
S	M	T	W	Th	F	S	
				1	2	3	
4	5	6	7	8	9	10	
11	12	13	14	15	16	17	
18	19	20	21	22	23	24	
25	26	27	28	29	30	31	

NOVEMBER 2020							15 Sinterklaas comes to Lagos 23 Reports to be distributed 24-25 Parent Teacher Conferences (Minimax upwards)
S	M	T	W	Th	F	S	
1	2	3	4	5	6	7	
8	9	10	11	12	13	14	
15	16	17	18	19	20	21	
22	23	24	25	26	27	28	
29	30						

DECEMBER 2020							4 Sinterklaas comes to NISL 16 Christmas Celebration EYFS and Groep 1 17 Christmas Celebration Year 1 and Groep 2 upwards/Last day of Term 1 18 Staff in/No Students 18 December-8 January Christmas Holiday
S	M	T	W	Th	F	S	
		1	2	3	4	5	
6	7	8	9	10	11	12	
13	14	15	16	17	18	19	
20	21	22	23	24	25	26	
27	28	29	30	31			

JANUARY 2021							8 Teacher Training Day 11 School resumes after Christmas Holiday
S	M	T	W	Th	F	S	
					1	2	
3	4	5	6	7	8	9	
10	11	12	13	14	15	16	
17	18	19	20	21	22	23	
24	25	26	27	28	29	30	
31							

FEBRUARY 2021							9-10 Optional Parent Teacher Conferences (Pre-Reception/Groep 1 upwards) 12 Sports Day 15-19 February Midterm Break
S	M	T	W	Th	F	S	
	1	2	3	4	5	6	
7	8	9	10	11	12	13	
14	15	16	17	18	19	20	
21	22	23	24	25	26	27	
28							

MARCH 2021							1-5 Book Week Celebrations 26 Whole School Easter Celebration/Last day of Term 2 29 March -12 April Easter Holiday
S	M	T	W	Th	F	S	
	1	2	3	4	5	6	
7	8	9	10	11	12	13	
14	15	16	17	18	19	20	
21	22	23	24	25	26	27	
28	29	30	31				

APRIL 2021							12 Teacher Training Day 13 School resumes after Easter Holiday 24 Kings Day Celebration
S	M	T	W	Th	F	S	
				1	2	3	
4	5	6	7	8	9	10	
11	12	13	14	15	16	17	
18	19	20	21	22	23	24	
25	26	27	28	29	30		

MAY 2021							3 Labour Day Holiday *(tentative) 13/14 Id el Fitri *(tentative) 26 International Day Celebration 27-28 May Midterm Break
S	M	T	W	Th	F	S	
						1	
2	3	4	5	6	7	8	
9	10	11	12	13	14	15	
16	17	18	19	20	21	22	
23	24	25	26	27	28	29	
30	31						

JUNE 2021							14 Democracy Day *(tentative) 15 Reports to be distributed 16-17 Parent Teacher Conferences (Minimax upwards) 23 End of Year Production EYFS and Groep 1 24 End of Year Production Year 1 and Groep 2 upwards 25 Leavers Assembly/Last day of School
S	M	T	W	Th	F	S	
		1	2	3	4	5	
6	7	8	9	10	11	12	
13	14	15	16	17	18	19	
20	21	22	23	24	25	26	
27	28	29	30				

Term 1 – 77 days	School closed
Term 2 – 50 days	Special events
Term 3 – 48 days	Tentative days
Total Teaching Days – 175	

Start date for next academic year 2021-2022 Monday 23 rd August 2021
--