

Schoolplan
The Netherlands
International School Lagos
2015-2019



... Learning for Life

Voorwoord

1 De functie van het schoolplan

- 1.1 Doelen en functies van ons schoolplan
- 1.2 Totstandkoming en status van ons schoolplan
- 1.3 Gerelateerde documenten en bronnen
- 1.4 Evaluatie en bijstelling van ons plan

2 Visie, missie en ambitie: de opdracht van onze school

- 2.1 Achtergronden en uitgangspunten
- 2.2 Schoolorganigram
- 2.3 Our Slogan
- 2.4 Missie
- 2.5 Visie
- 2.6 Values
- 2.7 Ontwikkelingen ten aanzien van organisatie en personeel
- 2.8 Het beeld van de school bij ouders/afnemen enquete
- 2.9 Sterkte/zwakte analyse op basis van het inspectierapport 2012
- 2.10. De context voor het nieuwe schoolplein
- 2.11 Onze interne sterkte/zwakte analyse 2016 en toekomstig beleid
- 2.12 Beleidsvoornemens en –plannen

3 Het Onderwijs/ onderwijsaanbod

- 3.1 Onze onderwijskundige doelen
- 3.2 Kerndoelen, referentieniveaus en IPC goals
- 3.3 Zorgen voor een ononderbroken ontwikkelingslijn
- 3.4 Onderwijs op maat
- 3.5 Algemene leerlingenzorg
- 3.6 Curriculum Nederlands stroom
- 3.7 Inzet van ICT

4 Schoolorganisatie en Ondersteunende processen

- 4.1 Juridische organisatie
- 4.2 Bestuurlijke organisatie
- 4.3 Financieel beleid
- 4.4 Aannamebeleid
- 4.5 Schoolhuisvesting
- 4.6 Integraal Personeelsbeleid
- 4.7 Veiligheidsbeleid
- 4.8 Klachtenbeleid
- 4.9 Contacten
- 4.10 Beleidsvoornemens ondersteunende processen 2015-2019

5 Integrale zorg voor kwaliteit 2015-2019

- 5.1 Toekomstig kwaliteitsbeleid
- 5.2 Bepaling van de kwaliteit van de school
- 5.3 Formuleren van prioriteiten en doelen
- 5.4 Ontwikkelen van een verbeterplan
- 5.5 Uitvoeren en evalueren van een verbeterplan
- 5.6 Borgen van kwaliteit
- 5.7 Beleidsvoornemens integrale kwaliteitzorg 2015-2019

5

6 Beleidsvoornemens schoolplan 2015-2019

- 6.1 Visie & missie; de opdracht van onze school
- 6.2 Bepaling van de kwaliteit van de school
- 6.3 Formuleren van verbeterpunten; beleidsvoornemens en plannen 2015-2019

Bijlage 1 Formulier 'Vaststelling van schoolplan'

Hoofdstuk 1 De functie van het schoolplan

1.1 Doelen en functies van ons schoolplan

Ons schoolplan is bedoeld als leidraad voor de komende 4 jaar.

Tevens is ons schoolplan een verantwoording aan de Stichting NOB en de overheid: het schoolplan wordt in ontvangst genomen door de inspectie en bij schoolbezoek getoetst aan de werkelijke situatie.

Dit schoolplan beschrijft ons beleid voor de periode 2015-2019.

Het schoolplan 2015- 2019 geeft een overzicht van de beleidsvoornemens die voor die periode binnen de kaders van het meerjaren *Strategisch Beleidsplan* in de planning komen te staan.

Ons schoolplan is niet vrijblijvend. Iedere medewerker is (mede)verantwoordelijk voor het realiseren van de in het schoolplan gestelde doelen. Het schoolplan is het sturings- en planningsinstrument.

De onderwijskundige beleidsvoornemens worden op schoolniveau door de directie en op streamniveau door de teamleiders leiders voor hun stream per schooljaar uitgewerkt in de tactische plannen.

De dialoog over de kwaliteit van het onderwijs en over het onderwijsbeleid van de school vindt plaats in het managementteam (MT), in de het team, maar ook tussen de directie en het bestuur.

1.2 De totstandkoming en status van ons schoolplan

Uitgaande van het vorige schoolplan en inspectierapport uit 2016 heeft het managementteam (directie , streamleaders en Inter Begeleider) de keuzes geformuleerd voor verandering- c.q. verbeteringsonderwerpen en is er een trajectplanning gemaakt ten aanzien van de keuzes.

1.3 Gerelateerde documenten en bronnen

In het schoolplan zal een aantal malen worden verwezen naar reeds bestaande procedures, beleidsstukken en afspraken. Het gaat daarbij om:

- de jaarlijkse schoolgids;
- Het zorgplan
- het inspectierapport 2016
- Het schoolplan 2011 -2015
- De uitkomsten van de enquets voor ouders en personeel

Tussen schoolgids en schoolplan zijn belangrijke verbindingen – ook al zijn er duidelijke verschillen. Het belangrijkste verbindingspunt is dat beide een middel zijn binnen het kwaliteitszorgsysteem van de school. Hierbij wordt zowel uitgegaan van door de wetgever gestelde doelen – kerndoelen bijvoorbeeld – als van door de school zelf vastgestelde missie en doelen. Missie, visie, algemene doelen en uitgangspunten gezamenlijk vatten wij op als een beleidskader voor goed onderwijs op onze school.

1.4 Evaluatie en bijstelling van ons plan

Jaarlijks zullen de verandering- en verbeteringsonderwerpen van het desbetreffende schooljaar (tactisch plan) worden geëvalueerd door managementteam en team. Daarbij zullen alle geledingen – dus ook de ouders en de leerlingen – worden betrokken middels een enquête. Deze enquête is voor het eerst uitgeoefend in april 2016 voor personeel & ouders. Eventueel noodzakelijke bijstellingen worden verwerkt in het tactisch plan van het volgende schooljaar. In de jaarlijkse schoolgids zal worden gerapporteerd over de veranderings- en verbeteringsonderwerpen.

In het laatste schooljaar van deze cyclus (2018-2019) wordt het hele plan door de directie en het schoolteam eind- geëvalueerd. De uitkomsten daarvan kunnen invloed hebben op het schoolplan voor de nieuwe periode.

Hoofdstuk 2 Missie: de opdracht van onze school

2.1 Achtergronden/uitgangspunten

De school in haar specifieke situatie

Sinds begin maart 2007 is de school gehuisvest in de voormalige woningen van de Nederlandse Ambassade in de diplomatenwijk van Lagos, aan de Walter Carrington Crescent, Victoria Island.

In februari 2010 is door het bestuur en team definitief de beslissing genomen om een Internationale Stroom te starten als geïntegreerd onderdeel van de school. Veel praktische en onderwijskundige zaken hebben de aandacht gekregen, om zo het onderwijs en de leeromgeving te verbeteren. In het kader van de internationalisering heeft de school per ingang van het schooljaar 2010-2011 een naamswijziging ondergaan; The Netherlands *International* School Lagos.

In schooljaar 2015-2016 zijn er vanwege de groei van de school 2 gebouwen met 4 extra klaslokalen gebouwd en is er 1 gebouw met 2 klaslokalen gerenoveerd. Ook is er een Multi Purpose hal gebouwd. Deze hal is in eerste instantie bedoeld voor Lichamelijk Opvoeding, maar wordt ook gebruikt worden voor andere doeleinden.

De NISL is een bijzonder neutrale basisschool. Dit houdt in dat er niet uitgegaan wordt van een specifieke levensovertuiging. We hebben echter als doel om respect te tonen voor alle levensovertuigingen, zonder te veroordelen en zonder vooroordelen te hebben.

Op deze manier zullen alle kinderen en ouders zich welkom voelen op onze school. De Nederlandse scholen in het buitenland nemen een bijzondere positie in. Ten eerste vanwege frequente mutaties onder de schoolbevolking. Ten tweede vanwege de culturele taak van de school.

Een goede aansluiting op het onderwijs in Nederland is een onderdeel van de missie van scholen die aangesloten zijn bij de Stichting NOB.

De ouders van de kinderen die een Nederlandse school in het buitenland bezoeken kiezen hier vaak bewust voor om de speciale en emotionele en culturele band te onderhouden. Onze school heeft daarom een belangrijke taak als centrum van Nederlandse taal en cultuur.

Maatschappelijke veranderingen.

De tendens die afgelopen jaren zichtbaar is dat veel Nederlanders het Nederlands als taal nog steeds heel belangrijk vinden, maar daarom niet automatisch kiezen voor een Nederlandse school.

Internationaal onderwijs met gedegen NTC onderwijs heeft steeds vaker de voorkeur.

De NISL speelt hier op in door vanaf schooljaar 2016/2017 groep 7 & 8 te laten samen gaan met Year 5/6 van de International Stream. Deze kinderen zullen naast het internationale curriculum 6 uur intensief NT(c) onderwijs aangeboden krijgen. Dit zal gebeuren tijdens de English literacy lessen van de internationale stroom.

Deze extra lessen worden aangeduid met NTC XL.

Leerling- en ouderpopulatie

De NISL is een kleinschalige school, waarvan het leerlingenaantal flinke schommelingen heeft gekend, mede door de in 2014 uitgebroken Ebolacrisis. De schoolbevolking in zijn geheel heeft uiteindelijk wel een flinke groei doorgemaakt door het implementeren en vervolgens uitbreiden van de internationale stroom op de school. De leerlingen populatie van de Nederlandse stroom bestond in januari 2016 uit 33 leerlingen waarvan het merendeel deel Nederlands is en een klein percentage Belgisch, uit 70 leerlingen voor de internationale stroom en uit 36 leerlingen in Nursery afdeling (Minimax & Maximax) . Het huidige aantal leerlingen is 136 leerlingen.

De meeste leerlingen van de Nederlandse stroom brengen hun basisschoolperiode deels in Nederland en deels op onze school door. Hoewel veel leerlingen thuis Nederlands spreken, horen zij in de rest

van hun omgeving veel Engels. Dit biedt kansen voor de ontwikkeling van kennis van vreemde talen, maar maakt ook dat op school extra aandacht nodig is voor de ontwikkeling van de Nederlandse taal.

Leiderschap en management

Aangezien wij kiezen voor opbrengstgericht werken, is het leiderschap hierop gericht. Het leiderschap is gericht op het scheppen van voorwaarden waardoor onze leerkrachten de gewenste resultaten kunnen bereiken. We geven onze mensen zelf verantwoordelijkheid en we zorgen ervoor dat ze die verantwoordelijkheid ook willen nemen. Opbrengstgericht werken betekent ruimte bieden voor creativiteit en initiatieven, maar ook duidelijke doelen, verantwoordelijkheden en bevoegdheden vastleggen.

De directeur moet zijn onderwijskundig leiderschap laten zien. Dit betekent sturing geven, prioriteiten stellen en zorgen voor naleving en borging van onderwijskundige afspraken. De directeur zorgt voor rust en structuur, voor de voorwaarden voor een professioneel werkklimaat onder andere door regelmatige klassenbezoeken en gesprekken. De schoolleider laat op deze manier zien betrokken te zijn bij de primaire taak van de medewerkers.

Van de schoolleiding wordt verwacht dat ook zij, net als de andere medewerkers, zich blijft ontwikkelen door bij- of nascholing. De directeur moet ondernemend zijn en lef tonen. Daartoe wordt van de schoolleider verwacht sterkte-zwakteanalyses te maken en marktgericht te denken.

Pedagogisch klimaat

Wij vinden het van belang dat leerlingen positief benaderd worden: vanuit hetgeen ze wel kunnen en niet vanuit hetgeen ze niet kunnen. Wij zijn ervan overtuigd dat leerlingen daardoor positiever over zichzelf gaan denken en daardoor beter presteren. Wij zijn er tevens van overtuigd dat ze daardoor later met een positieve houding in onze maatschappij staan. Om dat positieve pedagogische klimaat vorm te geven zijn er afspraken gemaakt op schoolniveau en in de groepen.

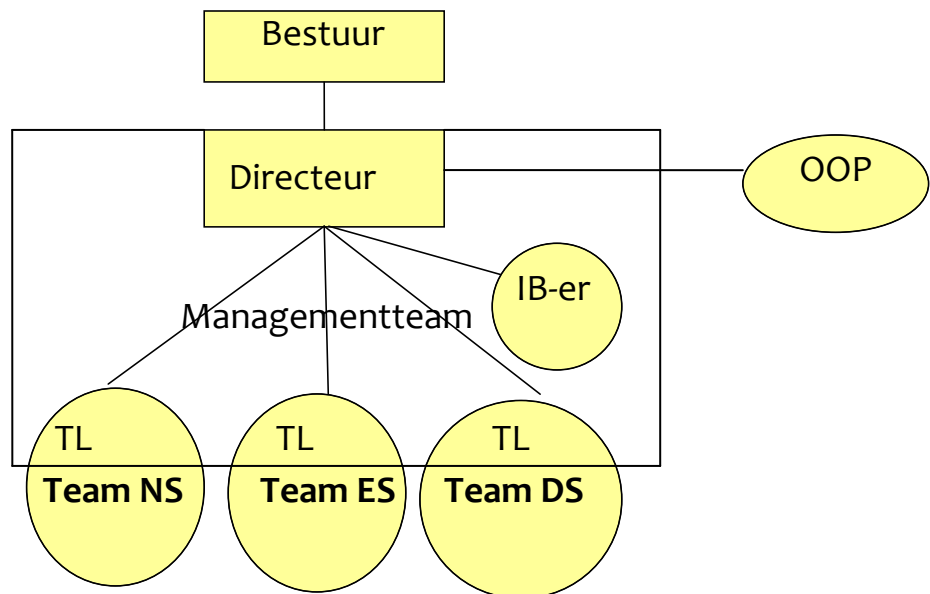
2.2 Schoolorganigram

Het managementteam (MT) van onze school bestaat uit de directeur (tevens streamleader van de Dutch stream) , de streamleaders van de English & Nursery stream en de Intern Begeleider(IB).

De NISL valt onder het bevoegd gezag van de De Stichting "The Netherlands School Lagos"

Het bestuur van de Stichting "The Netherlands School Lagos" wordt door een oudervergadering benoemd en ontslagen. Tenminste twee keer per jaar wordt een Parent Board meeting belegd, waar dit recht kan worden uitgeoefend.

De afspraken tussen bestuur & schoolleider staan beschreven in het NISL managementstatuut.



TL = Teamleider

NS = Nursery Stream Minimax, Maximax & Pre-Reception

DS = English Stream Pre reception, Reception, Year 1 - 6

DS = Dutch Stream Groepen 1 t/m 8

IB = Intern begeleider.

OOP = Onderwijsondersteunend personeel

2.3 Our Slogan:

Omdat paragraaf 2.3t/m 2.6 het nieuwe startpunt is van de NISL en met hele Internationale team is ontwikkeld zijn deze in het Engels geformuleerd.

Since November 2015 our school has a new slogan;

Learning for Life!

This slogan tells in one sentence where the NISL stands for.

We teach the children skills they will need throughout their lives; skills both socially and cognitively.

We also help them develop a 'Learning for Life' attitude.

An attitude that ensures that they are aware that every moment can be a learning experience and learning never stops..

2.4 Our Mission:

We are Dutch and international school for children between 2 to 12 years old. We deliver two broad, balanced and relevant Curriculums that will inspire children into a lifelong of learning whilst preparing them to live in a globally , ever changing , competitive world.

2.5 Our Vision

We are a school where children will learn in a happy, safe and Nurturing environment and are expected to develop to their full potential, both in a socially, emotionally, creatively, intellectually and physically way.

A school where instruction is effectively planned , using a range of strategies for the unique needs of our pupils by highly professional staff who are not afraid to change, develop and evolve.

2.6 Our Values

Following from the mission and vision of our school, we have formulated our school values. These can be seen as guiding statements, which are elaborated further on in this school plan

Enquiry

We believe in developing enquiring minds throughout questioning, investigation and discussion.

Adaptability

We promote children's self-confidence to explore new ideas , strategies and roles and to a range of new situations including our annual school events program.

Respect

We encourage respect for each other, other views, cultures and traditions and promote responsibility for the community, living things and our environment.

Resilience

We encourage learners to try their best and to persevere to overcome difficulties and to their strength, develop their weaknesses and know their learning styles. We aim to stimulate children's growth and desire to do well in all areas of learning.

Morality

We promote moral understanding throughout our school Golden Rules, praising positive behavior and open discussion.

Communication

We believe in a learning community that is committed to communicating in variety of ways at all stakes with children,parents, staff and all stakeholders.We will give challenging and effective feedback to children to enhance and encourage responsibility for children's own learning. We will share what we know about children with parents and expect parents to share with us information about children's background and home environment as a means of supporting their development.

Thoughtfulness

We want learners to think beyond their immediate environment to become informed, independent thinkers and become responsible world citizens. We encourage curiosity, imagination and creativity and aim to empower children to find solutions.

Cooperation

We view education as a partnership, between, parents, teachers and children. As a learning community we acknowledge and promote cooperation and collaboration of all stakeholders, actively including parent's in their child's education, and recognize that our school successes are a team effort.

Acceptance

Our school aims to teach children that every society should ensure a livable world and well-being for everyone. We also want children to learn to be critical of society and teach them to function in an international community. This also means that our school will make a significant contribution to the acceptance of other cultures besides the Dutch culture; whereby the transfer of the Dutch culture and language in our school has an important place

2.7 Ontwikkelingen ten aanzien van organisatie en personeel

- De school vindt het belangrijk om medewerkers te binden. Dit wordt gedaan door goede arbeidsvoorwaarden.
- We willen competent personeel, dat zich blijft ontwikkelen.
- Ten minste eenmaal per jaar wordt met alle medewerkers een gesprek gevoerd over functioneren en persoonlijke ontwikkeling (gesprekkencyclus). Er wordt ruimte gecreëerd om van elkaar te leren en alle medewerkers hebben een POP gebaseerd op een bekwaamheidsdossier dat gekoppeld is aan het schoolbeleid. Het dossier moet nog worden gedigitaliseerd.
- Er is een gedeelde verantwoordelijkheid van werkgever en werknemer voor een gezond evenwicht tussen werk en vrije tijd

- Groeiend ICT-gebruik in ons onderwijs en veranderd mediagedrag van jongeren stellen nieuwe eisen aan onze leerkrachten. Zij moeten, door scholing, toegerust worden voor deze nieuwe taak.

2.8 Het beeld van de school bij ouders/afnemen enquête

De meest directe omgeving van onze school wordt gevormd door de ouders. Omdat elk jaar een groot gedeelte van de ouders vertrekt en we weer veel nieuwe ouders verwelkomen vragen wij elk per jaar via een enquête wat zij van onze school vinden. Op deze manier blijven we goed op de hoogte van het beeld dat onze ouders hebben van de school. De resultaten van deze enquêtes worden opgenomen meegenomen in het toekomstig beleid en verbeterplannen van de school.

2.9 Sterkte/zwakte analyse op basis van inspectierapport 2016

Om vast te stellen welke kwaliteit wij leveren is er door Inspectie Buitenland in november 2012 een periodiek kwaliteitsonderzoek uitgevoerd. Hieruit zijn de volgende punten gekomen.

Onze sterke punten:

- het handelen van de leerkrachten is gericht op het scheppen van een prettig en veilig leerklimaat en een respectvolle pedagogische sfeer waarin ruimte is vooromgaan met verschillen;
- er is sprake van een taakgerichte werksfeer in de groepen;
- de prestaties van de leerlingen blijven op een voldoende tot goed niveau, zo blijkt uit de toetsen;
- het leerling-onderwijsvolgsysteem functioneert goed:
 - o de toetsen in de methoden worden goed gehanteerd;
 - o de niet-methode gebonden toetsen worden goed gehanteerd en regelmatig geactualiseerd.
 - o door het overleg tussen de groepsleerkrachten en de leerlingen coördinator worden mogelijke problemen vroegtijdig gesignaleerd;

- er is gestructureerde aandacht voor onderwijs in de Engelse taal, enerzijds door het uitbreiden van het aanbod (meer lessen Engels) en aanstellen van een gekwalificeerde leerkracht voor dit vak. Anderzijds levert de samenwerking van de Nederlandse en Internationale Stroom (mede binnen het IPC) een positieve bijdrage voor de ontwikkeling van de Engelse taal en de aansluiting met het internationale onderwijs;
- er is voldoende enthousiasme en capaciteit om een borging van het IPC te garanderen;
- wij werken sterk vanuit duidelijk gestructureerde lesmethoden. Dit heeft voor-, maar ook nadelen. Door de professionele houding van de leerkrachten kunnen zij adaptief onderwijs aanbieden gebaseerd op die methodes en zullen zij kritisch blijven ten aanzien van de lessen die ze uit de methode kiezen;
- binnen het schoolklimaat is ook de wijze waarop de ouders bij de school betrokken zijn een sterk punt.

Onze zwakke punten:

- ICT: meer aandacht voor ICT als middel en doel .
- Meer aandacht voor creatieve vakken: theater, dans & muziek
- Verschillende schooltijden
- Kleine groepen in de bovenbouw

Aandachtspunten:

- blijvende aandacht voor een doorgaande lijn in leren en ontwikkeling in de basisvaardigheden en het leerstofaanbod;
- compacten en verrijken van leerstof voor meer begaafde leerlingen;
- collegiale visitatie: binnen ons team gaan we meer samenwerken, bij elkaar in de les kijken met specifieke doeleinden en leren van elkaar.
- Meer faciliteiten

2.10 De context voor het nieuwe schoolplan; evaluatie en bijstelling

Bijna 50 jaar wordt er nu Nederlands onderwijs in Lagos verzorgd. Het bestuur wordt gevormd door ouders.

De Nederlandse scholen in het buitenland nemen een bijzondere positie in. Ten eerste vanwege de wisselingen onder de schoolbevolking en onder het onderwijzend personeel, die frequenter zijn dan bij scholen in Nederland. Ten tweede vanwege de culturele taak van de school. Veel kinderen zullen na enige tijd naar Nederland of België terugkeren om daar hun schoolloopbaan voort te zetten. Een goede aansluiting op het onderwijs in Nederland is daarom onderdeel van de missie van scholen die aangesloten zijn bij de Stichting NOB.

De ouders van de kinderen die een Nederlandse school in het buitenland bezoeken hebben vaak bewust gekozen voor het Nederlands als moedertaal en voor Nederland als het land waarmee zij een speciale emotionele en culturele band willen onderhouden. Onze school heeft daarom een belangrijke taak als centrum van Nederlandse taal en cultuur.

Op de NISL zijn we, na het inspectiebezoek in 2012, met name bezig geweest met het opzetten van een zorgprotocol om zo de Kwaliteitszorg op de school te verbeteren. We zijn van mening dat zowel op gebied van het systematisch analyseren en opstellen van verbeterplannen nog een ontwikkeling te maken is.

De school zal zich gaan richten op het beter analyseren van de leerresultaten en verbeterde leerlijngaang ontwikkelen voor de vakgebieden taal/lezen en rekenen, met de referentieniveaus als basis.

Kijkend naar de beleidsvoornemens uit het schoolplan over de periode 2011-2015 kan het volgende opgemerkt worden:

- Er is blijvend aandacht voor aansluiting met het Nederlands onderwijs, waarbij de school de kwaliteit van leren en onderwijzen waarborgt; door het aanscherpen en evalueren van Zorgstuctuur en Kwaliteitszorg, waarbij de school jaarlijks de kwaliteit van haar opbrengsten evalueert en planmatig aan verbeteractiviteiten werkt, willen we ons nog meer ontwikkelen op dit gebied.
- De internationalisering van ons onderwijs is geslaagd. Wij hebben een Internationale Stroom, werkend met het Brits nationaal curriculum, als geïntegreerd onderdeel van de school opgezet.
- Door samenwerken van de groepen van beide stromen tijdens de units van het International Primary Curriculum is de uitbreiding van de Engelse taal steeds meer in ontwikkeling
- Er is sprake van integratie van MiniMaxi-Max binnen NISL.
- De school heeft zich met name georiënteerd op de aanschaf van ondersteunende leermaterialen ten behoeve van de taal-, reken en IPC lessen. De komende periode zal er een verschuiving moeten plaatsvinden naar methodes voor expressieve vakken en het opzetten van de daarbij horende doorlopende leerlijn.
- Het faciliteren van een goede sportaccommodatie voor de lessen bewegingsonderwijs is gelukt. .

2.11 Onze interne sterkte/zwakteanalyse 2016 en toekomstig beleid

De school heeft van 2009 tot 2012 jaarlijks een schoolzelfevaluatie uitgevoerd.

Dit jaar zal hier opnieuw mee gestart worden. Het instrument dat hiervoor gebruikt gaat worden is de kwaliteitsvragenlijst die jaarlijks rond maart/april afgenomen gaat worden.

Deze vragenlijst gaat over alle facetten van de school en welke individuele mening de leerkracht hierover heeft of hoe hij zich hierover voelt.

Daarnaast zal de directeur met zowel het bestuur/ MT als team een sterkte/zwakteanalyse maken van de de school.

De uitkomsten van het bestuur & MT staan al vermeld in onderstaande SWOT analyse.

De opbrengsten van de enquête, de interne sterkte/zwakteanalyse alsmede de uitkomsten van het inspectiebezoek eind maart 2016 zullen tesamen de basis vormen van toekomstig beleid voor de komende 4 jaar.

| | |
|--|---|
| <p>STERKTEN</p> <ul style="list-style-type: none"> ▪ Multi-cultural learning environment with children of 15+ nationalities learning and playing side-by-side. ▪ Smaller scale (c. 140 pupils) allows for strong focus on the development needs of the individual child. ▪ Personal touch & community feeling of this school ▪ eEducation for children from 2 to 12 years old in English and Dutch | <p>ZWAKTEN</p> <ul style="list-style-type: none"> ▪ Higher years in Dutch and International streams are sparsely populated. Combination classes for higher years are the norm. Plan in place to increase enrolment in the International Stream and un-combine the higher years. ▪ Permanent focus on continuous line of learning and development in the basic skills and the curriculum; ▪ No extensive range of additional facilities ▪ The use of opossibilities with regard to ICT is still underdeveloped |
| <p>KANSEN</p> <ul style="list-style-type: none"> ▪ Completion of school building projects enables the school's growth strategy. There is space for more future building projects as required. ▪ The NISL can provide "Nederlands Taal & Cultuur onderwijs" (NTC) for the whole Dutch community in Lagos, which will strengthen the bonds and may lead increased enrolment of Dutch children. ▪ The school's renewed sports facilities can enable inter-school sports meets and enhance the school's profile ▪ Developing a marketing strategy for the school. | <p>BEDREIGINGEN</p> <ul style="list-style-type: none"> ▪ The school grounds are owned by the Dutch State. The Dutch State may decide to divest these grounds in a manner that would preclude the school from remaining. ▪ The school has an exceptional position in society, which may make it the target of actions from the local authorities or outside threats Dutch Stream enrolment very dependent on economic conditions / Dutch expat families. Currently c. 30 pupils enrolled. ▪ Location access for the parents to drop / pick up their children is limited due to lack of parking spaces. |

2.12 Beleidsvoornemens en –plannen

Wat onze school concreet gaat doen om deze missie en visie waar te maken, gegeven de externe ontwikkelingen en de interne sterke en ontwikkel punten die al bekend waren, komt in de hoofdstukken 3 t/m 5 aan de orde.

Hoofdstuk 3 De onderwijskundige vormgeving van ons onderwijs

In dit hoofdstuk beschrijven wij ons onderwijskundig beleid. De doelen daarvan zijn deels gericht op specifieke vakken, deels algemeen. De belangrijkste algemene doelen zijn voor ons: het bevorderen van het zelfvertrouwen en de competentie-ervaringen van leerlingen, het bevorderen van hun zelfstandigheid, het leren samenwerken en de kinderen 'leren leren'. Kenmerken van ons onderwijs zijn: evenwichtige aandacht voor cognitieve, sociaal-emotionele en motorische vaardigheden en het bieden van onderwijs op maat. Door goed rekening te houden met verschillen tussen leerlingen menen wij ons streven naar optimale leerresultaten te kunnen waarmaken.

3.1 Onze onderwijskundige doelen

Onze onderwijskundige doelen zijn gebaseerd op de kwaliteitscriteria die de overheid hanteert en op de criteria die wij zelf hanteren, uitgaande van onze visie.

Voor de komende beleidsperiode hanteren we de volgende kwaliteitscriteria:

- voldoen aan de kerndoelen;
- zorgen voor een ononderbroken ontwikkelingslijn;
- verzorgen van onderwijs op maat, afstemmen van het onderwijs op de leef- en belevingswereld van de kinderen;
- aandacht voor sociaal, betekenisvol en strategisch leren;
- brede persoonlijkheidsvorming, waaronder het ontwikkelen van
- persoonlijke kwaliteiten als aanpassingsvermogen, nieuwsgierigheid en zelfstandigheid;
- het bieden van een veilige leeromgeving, waarin elk individu zich gerespecteerd voelt;
- tegemoet komen aan de verschillende manieren waarop kinderen leren.
- Erkennen en de weg vinden in het veranderende media gedrag

Bij het concretiseren van deze doelen richten we ons op de vraag wat dit betekent voor de organisatie van de school en het handelen van de leraar.

3.2 Kerndoelen

Op dit moment voldoet ons leerstofaanbod aan de kerndoelen ..

De leergebiedoverstijgende doelen zijn als aparte kerndoelen verdwenen en waar mogelijk geïntegreerd in de kerndoelen per leergebied. De kerndoelen zijn geformuleerd voor grotere leergebieden, zoals: de talen, rekenen/wiskunde, oriëntatie op jezelf en wereld, kunstzinnige oriëntatie en bewegingsonderwijs. Bij elk leergebied worden de kerndoelen voorafgegaan door een karakteristiek van dat gebied

Om te beoordelen of de school aan de kerndoelen voldoet hebben we ons laten leiden door wat de inspectie hierover heeft vastgelegd in het periodiek kwaliteitsonderzoek (PKO) rapport 2012 en door wat de methodemakers zeggen over de aanwezigheid van de (nieuwe) kerndoelen in de methode.

3.3 Zorgen voor een ononderbroken ontwikkelingslijn

Deze ononderbroken ontwikkelingslijn is een streven voor de gehele basisschoolperiode. Dit betekent dat, binnen de mogelijkheden van de school, er ruimte is voor ieder kind om in zijn eigen tempo en binnen zijn eigen mogelijkheden, kennis en vaardigheden te ontwikkelen.

Dit geldt zowel voor het cognitieve aanbod) als het expressieve aanbod
De ontwikkelingen van de leerlingen worden zowel methode afhankelijk als methode onafhankelijk gemeten.

Niet alleen in de vakken streven wij deze ononderbroken ontwikkelingslijn na, maar ook in onze onderwijsorganisatie.

Alle groepen werken volgens duidelijke afspraken m.b.t. instructie en zelfstandig werken. en dat is terug te zien in alle lokalen.

Voor de school als organisatie betekent dit dat er intensief overleg tussen teamleden moet zijn. Om een goede doorgaande lijn waar te maken moeten we op de hoogte zijn van elkaars manier van werken (didactiek en leerstofkeuze).

Bij de overdracht van leerlingen van de ene groep naar de andere wordt de doorgaande lijn onder andere middels het groeidocument gewaarborgd. Het is ook nodig dat we regelmatig overleggen over vakinhoudelijke afstemming in het stroomoverleg.

Voor het handelen van de leraar betekent dit het volgende:

- de leraar houdt rekening met de persoonlijkheid van elk kind;
- de leraar verdiept zich in de leerling en zorgt dat de informatie over de leerling bij hem/haar bekend is.
- de leraar stemt de activiteiten af op de ontwikkeling van het kind; vastgelegd in het groepsoverzicht en groepsplan.
- de leraar gaat uit van hoge verwachtingen passend bij elk kind. De leraar biedt het kind de mogelijkheid om in eigen tempo, passend bij de eigen begaafdheid, een basispakket binnen de verschillende leer- en vormingsgebieden te doorlopen.
- Daarnaast biedt de leraar de kinderen desgewenst een extra verrijkingsprogramma aan. In principe voert de leraar deze differentiatie binnen de klas uit;
- de leraar volgt de ontwikkeling van de kinderen systematisch en constateert welke problemen kinderen ondervinden in het leer- en ontwikkelingsproces. Nadat de aard van de problemen en hun oorzaken zorgvuldig zijn vastgesteld, bepaalt de leraar hoe de kinderen geholpen kunnen worden en houdt hij/zij bij hoe daaraan wordt gewerkt. Hiervoor wordt gebruik gemaakt van het leerlingvolgsysteem
- de leraar speelt in op de manier waarop kinderen leren en spreekt via de didactiek verschillende intelligenties aan
- de leraar laat de kinderen taakgericht en actief werken
- de leraar geeft de leerling bekwaam feedback
- De leraar geeft instructie volgens het A-DIM model

Ook de afstemming tussen het IPC en de cursorische vakken heeft onze voortdurende aandacht.

Voor het handelen van de leerkracht betekent dit het volgende:

- de leerkracht houdt rekening met de persoonlijkheid van elk kind;
- de leerkracht stemt de activiteiten af op de ontwikkeling van het kind;
- de leerkracht gaat uit van hoge verwachtingen passend bij elk kind. De leerkracht biedt het kind de mogelijkheid om in eigen tempo, passend bij de eigen begaafdheid, een basispakket binnen de verschillende leer- en vormingsgebieden te doorlopen. Daarnaast biedt de leerkracht de kinderen desgewenst een extra programma aan. Waar mogelijk voert de leerkracht deze differentiatie binnen de klas uit;
- de leerkracht volgt de ontwikkeling van de kinderen systematisch en constateert welke problemen kinderen ondervinden in het leer- en ontwikkelingsproces. Nadat de aard van de problemen en hun oorzaken zorgvuldig zijn vastgesteld, bepaalt de leerkracht hoe de kinderen geholpen kunnen worden en houdt hij/zij bij hoe daaraan wordt gewerkt. Hiervoor wordt gebruikgemaakt van het leerlingvolgsysteem;

3.4 Onderwijs op maat

Omgaan met verschillen en klassenmanagement

We houden ons bezig met de invulling van adaptief onderwijs, waarbij wij gebruik maken van de door ons geïmplementeerde lesmethodes die de doorlopende leerlijnen waarborgen. Wij willen extra inzetten op zelfstandig werken en het samenwerken van leerlingen. Wij willen daarvoor geschikte materialen aanschaffen, inclusief educatieve software en materialen die leerlingen zelf of onderling kunnen corrigeren. Ook willen wij de leerkrachten nader toerusten om zelfstandig en samenwerkend leren te begeleiden.

Binnen onze school hebben we te maken met heterogene groepen, waarbij verschillende jaargroepen bij elkaar zitten. Door middel van gedifferentieerde instructie (A-DIM model) en goed klassenmanagement proberen we tegemoet te komen aan de verschillen.

Klassenmanagement heeft niet alleen tot doel de groep als geheel te managen, maar het accent ligt op het organiseren van zinvolle leermomenten voor alle kinderen.

Binnen onze school wordt gebruikgemaakt van A- DIM model.

Dit is een mix van klassikale instructie, instructie in kleinere groepen en individuele instructie. Afhankelijk van de leerdoelstelling vinden er grote of kleine groepsactiviteiten plaats, ofwel er wordt individueel gewerkt. Een aantal activiteiten, zoals bijvoorbeeld startactiviteiten, mondelinge vaardigheidsactiviteiten en culturele activiteiten, leent zich goed voor een klassikale instructie, waarna in de verwerkingsfase gedifferentieerd gaat worden. Factoren die deel uitmaken van ons klassenmanagement zijn: de inrichting van de klas en het stimuleren en faciliteren van het zelfstandig werken en gebruikmaken van coöperatieve werkvormen. Voor instructies aan kleinere groepen wordt gebruikgemaakt van de zogenaamde instructietafel. Deze staat zo opgesteld dat de leerkracht een groepje kinderen instructie kan geven zonder de andere leerlingen te storen. Ook zetten wij tafels zo neer dat kinderen in groepjes samen kunnen werken.

Verder zorgen we ervoor dat leerlingen materialen die ze nodig hebben makkelijk kunnen pakken zonder andere kinderen te storen.

Het zelfstandig werken wordt gestimuleerd, zodat de leerkracht rustig instructie kan geven aan andere groepjes. Hiervoor zijn de volgende aspecten onmisbaar:

- regels, routines en afspraken, het nakomen van gegeven regels is van belang. Het samen maken van afspraken maakt de kinderen medeverantwoordelijk voor het nakomen ervan;
- leerlingen verantwoordelijk maken voor eigen leren: dit kan onder meer door het werken met een taak blad, vooraf aangeven wat leerlingen kunnen doen bij moeilijkheden,

leerlingen zelf werk laten controleren, leerlingen laten samenwerken (gebruik van zelfcorrigerende materialen en software is hierbij nuttig);

- uitdagende betekenisvolle opdrachten, die niet te moeilijk maar ook niet te makkelijk zijn
- een positieve houding van de leerkracht wanneer de kinderen zelf initiatieven en verantwoordelijkheid nemen.
- Het handelen van de leraar op de bovenstaande manier hangt nauw samen met het verzorgen van onderwijs op maat en het bevorderen van zelfvertrouwen en competentie-ervaringen bij leerlingen.

Kinderen volgen binnen de weektaak een klassikaal programma en hun eigen programma waarbij de leerkracht een begeleidende rol speelt.

Leerlingvolgsysteem

Al vele jaren maakt onze school gebruik van het Cito-leerlingvolgsysteem. Dit systeem ondersteunt de leerlingenzorg en vervult een belangrijke functie bij het verzorgen van onderwijs op maat. Leraren kunnen gezamenlijk de evaluatiegegevens van het systeem analyseren, en daarbij letten op drie niveaus:

1. Leerling;
2. Groep;
3. School

1. Leerlingniveau

Bij leerling-evaluatie controleert de leraar of iedere leerling de lesdoelen heeft bereikt. Hij vergelijkt de prestaties van de leerling met die van medeleerlingen of van een normgroep buiten de school. De informatie uit deze leerling-evaluatie vormt de basis voor een diagnose en voor het formuleren van leerdoelen waarop eventueel extra hulp gericht moet worden voor leerlingen met extra onderwijsbehoeften, waaronder ook begaafde leerlingen.

2. Groepsniveau

Bij groepsevaluatie controleert de leraar aan de hand van de klassenstaten/groepsprofielen of de stof over het algemeen goed verwerkt is, of de groepsinstructies het gewenste effect hebben en zo niet, aan welke onderdelen opnieuw aandacht moet worden besteed. De groepsprofielen laten zien welke leerlingen op welke onderdelen onvoldoende presteren en bieden daarmee de informatie die nodig is voor het realiseren van adaptief onderwijs en differentiatie bij instructie en verwerking.

3. Schoolniveau

Op schoolniveau gaat het om het totale onderwijsaanbod van de school. Het is bijvoorbeeld mogelijk dat het team ontdekt dat er onvoldoende materialen zijn voor hoogbegaafde leerlingen.

Uit het bovenstaande volgt dat de groepsadministraties eenduidig moeten zijn waar het gaat om groeps - en handelingsplannen. Deze informatie is onmisbaar voor het realiseren van adaptief onderwijs.

3.5 Algemene leerlingenzorg

Het bieden van goede zorg aan onze leerlingen staat centraal in onze school. Als de leerlingen zich prettig en gesteund voelen, is dit een stimulans voor hun leerprestaties.

Onderwijs op maat betekent voor ons dus ook zorg op maat. Daarvoor hebben we de afgelopen jaren een solide basis gelegd in de vorm van een samenhangend systeem van leerlingenzorg. Het MT/zorgteam is verantwoordelijk voor dit systeem en coördineren de activiteiten.

In ons zorgplan “Zorg in Beeld” staat de zorg op de NISL uitgebreid beschreven.

Meerbegaafde leerlingen

Onze school wil in het onderwijs extra aandacht bieden aan (meer)begaafde leerlingen. Deze leerlingen krijgen bij verschillende vakken verrijkingstof aangeboden. Daarnaast willen wij leerstof uit de bestaande methoden vaker versneld en/of kernachtig aanbieden, het zgn compacten. Met deze maatregelen willen we de kinderen blijven uitdagen.

3.6 Curriculum Nederlandse stroom

Ons onderwijsprogramma bestaat uit de basisvakken Nederlands, Engels, rekenen en IPC. In alle groepen nemen deze vakken een belangrijke plaats in. De vakken die wij geven staan omschreven in de kerndoelen voor het Nederlands basisonderwijs. Wat in de kerndoelen staat omschreven geeft de richting aan waarin basisscholen dienen te werken. De kwaliteit van deze vakken houden wij nauwkeurig in de gaten met het Cito Leerling Onderwijs Volg Systeem (LOVS). Het Cito LOVS is een pakket aan toetsen om de voortgang van kinderen vast te stellen. De grafieken laten het niveau van de kinderen zien en geven aan wie extra hulp nodig heeft of extra geprikkeld kan worden met aanvullende leerstof.

In de groepen 1/2 wordt dit aangevuld met het toetspakket beginnende geletterdheid van het CPS om het voorbereidende en startende leesproces te volgen.

Taal

Groep 1 en 2

In groep 1 en 2 wordt de basis gelegd voor de woordenschat en de taal/leesvaardigheid in zowel de Nederlandse als de Engelse taal. Door de gedifferentieerde werkwijze en het gevarieerd aanbod van materialen en activiteiten in deze groep, leren de kinderen zich in eigen tempo ontwikkelen. De aangeboden activiteiten richten zich op woordenschat, mondelinge taalvaardigheden, begrijpend luisteren, verhaalbegrip, taalbewustzijn, beginnende geletterdheid en kennis hebben van letters.

De leerlingen krijgen activiteiten aangeboden waarbij rekening gehouden wordt met de verschillende leerstijlen en intelligenties, binnen de IPC-units.

Ter ondersteuning wordt gebruik gemaakt van de methode 'Kleuterplein' en specifieke materialen op het gebied van taal voor de groepen 1 en 2. Vanuit de kerndoelen voor Nederlands worden de tussendoelen ingepland binnen het schooljaar.

Groep 3

Met het methodisch aanleren van de basisvaardigheden taal, lezen en schrijven wordt begonnen wanneer de kinderen in groep 3 zitten. Het goed kunnen lezen opent letterlijk de wereld, immers wanneer je kunt lezen heb je toegang tot alle mogelijke informatie. Voor deze jaargroep is in het schooljaar 2014-2015 de nieuwste versie van 'Veilig Leren Lezen' ingevoerd.

De leerlijnen technisch lezen, spelling, begrijpend lezen, woordenschat, spreken en luisteren en leesbevordering zijn stevig verankerd. De methode kent een gestructureerde opbouw van het letter- en woordaanbod, waarbij alle aandacht uitgaat naar het ontdekken en gebruiken van structuren in woorden en het verwerven van kwalitatief sterke teken-klankkoppelingen. Op systematische wijze leren kinderen sneller nieuwe woorden en zinnestelsels lezen. Bovendien is er naast technisch lezen veel aandacht voor leesplezier. Op die manier leggen kinderen in groep 3 een stevig fundament voor hun taal- leesontwikkeling. De methode geeft optimale differentiatie mogelijkheden. Kinderen kunnen, afhankelijk van hun letterkennis instromen op verschillende niveaus. De leesontwikkeling van het kind wordt gevolgd door evaluatiemomenten na iedere kern die twee tot drie weken duurt. Hierdoor kan de aanpak voor elk kind worden aangescherpt gedurende het leerproces.

Groepen 4-8

In de groep 4 t/m 8 wordt gewerkt met de methode 'Taal Actief 4'. In het schooljaar 2013-2014 is de nieuwste versie van deze methode schoolbreed ingevoerd. De methode biedt de mogelijkheid tot optimale differentiatie op drie niveaus. De methode is een totaalprogramma voor taal en spelling, waarbij een complete leerlijn woordenschat is geïntegreerd. De taaldomeinen lezen, luisteren, spreken, grammatica, schrijven en taalbeschouwing zijn in de methode opgenomen. Voor woordenschat en spelling is er een aanvullend software programma beschikbaar.

Technisch lezen

Voor het technisch lezen wordt in de groepen 4 t/m 7 gebruik gemaakt van de methode 'Estafette', die in het schooljaar 2013-2014 is geïmplementeerd. Deze methode werkt binnen een schooljaar met vier verschillende boeken, zowel leesboeken als omnibussen, zodat leerlingen in aanraking komen met diverse tekstsoorten. In deze boeken zitten nieuwe leesmoelijkheden verwerkt. De methode werkt structureel aan het lezen van woorden, zinnen en teksten waarbij de focus ligt op correct, vlot en vloeiend lezen. Ook is er aandacht voor het lezen met intonatie. Estafette biedt de mogelijkheid tot differentiatie zodat zowel de sterke als zwakke lezers het aanbod krijgen wat ze nodig hebben. Leesvaardigheid komt in de groepen 4 t/m 8 dagelijks terug. Ligt de focus in groepen 4 nog vooral op technisch lezen, vanaf groep 5 verschuift dit langzaam naar begrijpend lezen en later studerend lezen. Bij de ontwikkeling van het lezen vinden wij het belangrijk om de leesmotivatie en – beleving te blijven stimuleren. Dit doen we op verschillende manieren gedurende het schooljaar. In alle groepen wordt er dagelijks voorgelezen in de klas en worden boeken gepresenteerd door leerlingen. Leerlingen bezoeken minimaal 1x per week de schoolbibliotheek om nieuwe (lees)boeken te lenen. Jaarlijks besteden we aandacht aan leesbevorderingsactiviteiten zoals de Kinderboekenweek.

Begrijpend lezen

Bij de ontwikkeling van het begrijpend lezen maken wij gebruik van de methode Nieuwsbegrip XL. Aan de hand van actuele teksten oefenen kinderen met strategieën, zoals voorspellen, samenvatten of verwijzwoorden. Wekelijks oefenen kinderen met een actuele tekst ondersteund door een filmpje. Eén keer per maand wordt er een strategie uitgelicht die expliciet in een les wordt geoefend. Daarnaast besteedt de methode uitgebreid aandacht aan de woordenschat.

Studievaardigheden

Studievaardigheden worden voor kinderen steeds belangrijker. Informatie is overal te vinden, zeker op internet. Maar hoe zoek je gericht en waar vind je de juiste informatie, en hoe verwerk je deze? Met de methode 'Blits', waar de kinderen vanaf januari groep 6 wekelijks één les krijgen aangeboden, leren kinderen het lezen begrijpen en verwerken. De lessen zijn opgebouwd rond een thema van acht lessen. Na elk lesblok volgt een toets. Kinderen werken aan de studievaardigheden door middel van studieteksten, informatiebronnen, kaarten, schema's, tabellen en grafieken.

Rekenen

Groep 1 en 2

Binnen het reken/wiskunde onderwijs in groep 1/ 2 wordt uitgegaan van de units voor het IPC. Ter ondersteuning wordt gebruik gemaakt van de methode 'Kleuterplein'. Er wordt aandacht gegeven aan verschillende aspecten op het gebied van: vergelijken, ordenen, hoeveelheden koppelen, tellen, getalbegrip, meten, tijd en oppervlakte. Vanuit de kerndoelen voor rekenen/wiskunde worden de tussendoelen ingepland binnen het schooljaar. Er wordt veelvuldig gebruik gemaakt van materialen welke speciaal zijn ontwikkeld voor het rekenen in de groepen 1 en 2. Daarnaast wordt het computerprogramma bij 'alles telt' ingezet ter ondersteuning.

Groepen 3 -8

De lessen voor de groepen 3-8 rekenen/wiskunde worden gegeven aan de hand van de methode Alles Telt. Dit is een realistische rekenmethode die de kinderen aanzet tot het actief oplossen van rekenvraagstukken. Leerkrachtgebonden lessen worden afgewisseld met lessen zelfstandig werken, waardoor er voor de leerkracht tijd wordt gecreëerd ondersteuning te bieden aan kinderen die dit nodig hebben. Kinderen die meer uitdaging nodig hebben werken afhankelijk van hun niveau met 'verder' of 'plus' taken behorende bij de methode.

Het computerprogramma van 'Alles Telt' vormt een integraal onderdeel van de methode. Elk programma omvat thema gerelateerde oefeningen waarmee de kinderen zelfstandig kunnen werken. De voortgang van de kinderen wordt getoetst door de methodegebonden toets uit 'Alles Telt' en de onafhankelijke toets rekenen/wiskunde uit het Cito LOVS. Naast het boek wordt ook gewerkt met Kwismeester. Dit is een onderdeel van 'Alles Telt' en wordt gebruikt voor de automatisering.

Zaakvakken & creatieve vakken

Voor de zaakvakken en creatieve vakken maken wij gebruik, in zowel de Engelse als de Nederlandse stroom, van het IPC. De zaakvakken waaronder aardrijkskunde, natuuronderwijs, geschiedenis en techniek, worden aangeboden binnen de units van dit International Primary Curriculum (IPC) en de lessen Nederlandkunde, als onderdeel van het IPC.

De creatieve vakken waaronder drama, tekenen, handvaardigheid en muziek komen binnen de units van het IPC ook aan bod. Voor IPC units waar bepaalde vakgebieden minder aan de orde komen worden lessen door de leerkrachten aangevuld.

Dit internationaal curriculum wordt samen met de Engelse stroom in het Nederlands en Engels aangeboden. Het IPC is geconcentreerd rond thema's (zgn. units) die de kinderen aanspreken.

Iedere unit heeft betrekking op de situatie in het thuis- en gastland van ieder kind. Waarbij het thuisland kan verschillen is het gastland voor alle kinderen hetzelfde. Door met thuis- en gastland te werken is het IPC voor

ieder kind betekenisvol en geeft de kinderen een internationale kijk op de wereld.

Assesment for Learning

We werken aan vijf soorten doelen, waarbij we op de NISL streven naar een goede balans tussen de verschillende doelen:

- Kennisdoelen (weten)
- Vaardigheidsdoelen (kunnen)
- Inzichtsdoelen (begrijpen)
- Internationale doelen (ontwikkelen van een internationaal perspectief)
- Persoonlijke doelen (zorgzaamheid, communicatie, aanpassingsvermogen, onderzoek, respect, moraliteit, veerkracht en samenwerking)

Op de NISL worden de vaardigheden m.b.v. een assessmentprogramma getoetst. Het Assessment For Learning (AFL). In het AFL programma wordt in de rubrieken zorgvuldig aangegeven wat er van een kind verwacht wordt.

Lichamelijke Opvoeding

Bewegen is van essentieel belang voor de totale ontwikkeling van kinderen. De lichamelijke oefening is een van de leer- en vormingsgebieden. Dit betekent dat er sprake is van een inhoudelijke visie, een jaarplan, een zorgplan en een periodieke evaluatie. Het inhoudelijke beleid van lichamelijke oefening sluit, net als de andere leergebieden, aan bij het schoolbeleid en de vakoverschrijdende doelen. Twee keer per week hebben de leerlingen gymnastiekles afwisselend in de gymzaal of op het sportveld van de school van de school. Deze lessen worden gegeven door een bevoegde Engelstalige leerkracht. De kinderen van de onderbouw hebben elke dag bewegingsonderwijs en/of buitenspel.

Er wordt wekelijks gezwommen in het zwembad aan de overkant van de school. De zwemlessen worden gegeven onder leiding van twee bevoegde zwemleerkrachten in zowel de Nederlandse- als in de Engelse taal. Tijdens de zwemlessen wordt gewerkt aan het aanleren en automatiseren van de verschillende zwemtechnieken. Na een periode van oefening zal gekeken worden of de kinderen hun zwemdiploma kunnen behalen.

English in the Dutch stream

Engels speelt een belangrijke rol binnen de Dutch Stream.

Kinderen zitten zowel in als buiten de school in een overwegend Engelstalige omgeving.

De groepen 1 tot en met groep 6 krijgen driemaal per week gedurende 45 minuten Engels les. Een native speaker geeft deze lessen.

Op de NISL volgen we "Cambridge Primary als Tweede Taal.

Het curriculum bestaat uit vijf leergebieden.

De vijf onderdelen zijn: Lezen, schrijven, gebruik van het Engels, luisteren en spreken.

We gebruiken:

- Nelson Engels Student Boek
- Nelson Engels Werkboek
- Nelson International Begrip

De drie belangrijkste doelstellingen van het vak Engels op de NISL zijn:

- de leerlingen ontwikkelen een positieve houding t.o.v. het leren van Engels
- Kinderen zijn in staat om geschreven teksten en gesproken Engels te verstaan en te begrijpen .
- Kinderen zijn in staat om zich te uiten in het Engels in een in verscheidenheid van situaties zowel mondeling als schriftelijk

De focus in groep 1 en 2 ligt voornamelijk op luisteren en spreken en uitbreiding van de woordenschat door middel van verhalen, versjes en liedjes. Vanaf groep 3 ligt de focus meer op klankontwikkeling en luisteren, lezen en schrijven.

Er wordt voortdurend beoordeeld middels door observatie en vanaf groep 4 door middel van INCAS (Interactive geautomatiseerde Assessment System).

3.7 Inzet van ICT

ICT heeft bij steeds meer aspecten van het dagelijkse leven een plaats veroverd. Niet iedereen is in staat die vaardigheden te verwerven die vanuit onderwijskundig oogpunt belangrijk worden geacht, zoals informatieverwerkings- vaardigheden of het zelfstandig gebruik van ICT ter ondersteuning van het eigen leerproces. Het onderwijs heeft de verantwoordelijkheid om leerlingen op een veilige, bewuste en kritische manier te leren omgaan met ICT.

Hierbij onderscheiden we 4 aandachtsgebieden:

- ICT als doel op zichzelf: we hebben het hier over leren werken met de computer.
- ICT tbv leren informatieverwerking: we hebben het dan over leren leren en leren informatie verwerken met de computer.
- Communiceren: leren communiceren en samenwerken via de computer.
- ICT tbv individuele leerlingbegeleiding: het begeleiden van individuele leerlingen in het bereiken van vakgerelateerde leerdoelen.

ICT biedt als geen ander medium de mogelijkheid om te differentiëren. Zorg op maat, de individuele begeleiding en differentiatie, kan met behulp van ICT middelen, zoals de computer en geschikte software op gebied van lezen, spelling, woordenschat en rekenen worden vormgegeven.

Daarnaast werken ICT middelen uitdagend, verhelderend en motiverend naar de kinderen toe en biedt het de mogelijkheid om het leerproces te ondersteunen en verrijken.

De ICT vaardigheden worden nog niet voldoende stapsgewijs aangeboden door middel van gericht ICT-onderwijs. Tevens zijn de competenties van

leerkrachten bepalend voor het specifieke aanbod van ICT middelen in het dagelijks onderwijs in de groep en op school.

Op de NISL is zijn er in elke klas 3 laptops . Een voor de leerkracht , twee voor de leerlingen. De computers zijn aangesloten op een intern netwerk, de centrale server, en hebben een internetverbinding. Daarnaast heeft elke klas (behalve Mini & Maximax) een digibord. De software die wij nu op school gebruiken is toereikend. Nieuw aan te schaffen methodes worden altijd mede beoordeeld op te software . Het is belangrijk om afspraken vast te leggen met te gebruiken verplichten educatieve programma's (methode, frequentie), allen ondersteunend voor het leren en de administratie. Een protocol met betrekking tot gebruik van het internet, dat steeds vaker wordt ingezet ter ondersteuning van de vakgebieden Nieuwsbegrip en IPC, moet daar onderdeel van worden.

Voornemens voor het ICT beleid 2015-2019

- *Visie en beleid behoeft aandacht; leerlijn ICT vastleggen.*
- *Opstellen intern protocol voor leerkrachten en leerlingen; vastleggen afspraken.*
- *Verder ontwikkelen van minimale beheersing van ICT vaardigheden door leerkrachten door collegiale coaching en consultatie.*
- *Ontwikkelen door collegiale coaching en consultatie.*
- *Nieuwe website*
- *Social media als vak op school*

4 Schoolorganisatie en Ondersteunende processen

4.1 Juridische organisatie

Nederlands onderwijs wordt sinds 1967 in Lagos verzorgd en op verschillende wijze bestuurd. De huidige bestuursvorm is een stichting. De Stichting "The Netherlands School Lagos" is opgericht op 17 augustus '94 en de Statuten zijn op dezelfde datum bij notariële akte te Lagos vastgesteld. De Stichting staat ingeschreven bij de Kamer van Koophandel en Fabrieken voor 's Gravenhage onder nummer 411 587 81. 'The Netherlands School Lagos' is aangesloten bij de Stichting Nederlands Onderwijs in het Buitenland (Stichting NOB).

De Stichting stelt zich ten doel het geven of doen geven van Nederlands Onderwijs in het kader van de Wet op het Basisonderwijs en gaat uit van de gelijkwaardigheid van alle levensbeschouwelijke en maatschappelijke stromingen.

4.2 Bestuurlijke organisatie

Gezien de lokale situatie en de kleinschaligheid van de school vervult het bestuur noodzakelijkerwijs een operationele rol. Het bestuur is verantwoordelijk voor het lange- termijnbeleid (strategisch beleid) van de school. Het korte-termijnbeleid (operationeel beleid) is ingebed in dit strategisch beleid en wordt samen door de directeur en het bestuur vormgegeven te worden, zodat de directeur ook goed onderwijskundig leiderschap kan voeren.

Ten aanzien van de financiën van de school wenst het bestuur, gelet op de historisch gegroeide situatie, vooralsnog een meer uitvoerend bestuur te zijn. De taken, bevoegdheden en verantwoordelijkheden die aan de directeur gemandateerd zijn, zijn vastgelegd in een managementstatuut.

Het bestuur van de Stichting “The Netherlands School Lagos” wordt door een oudervergadering benoemd en ontslagen. Tenminste één keer per jaar wordt een Algemene Oudervergadering belegd, waar dit recht kan worden uitgeoefend. Het dagelijks bestuur van de Stichting bestaat uit: de voorzitter, de secretaris en de penningmeester.

Als regel vindt er tweemaal per jaar een bijeenkomst plaats van de oudervergadering en wel in de maanden november en mei. De bijeenkomst in november behandelt het in het afgelopen jaar gevoerde beleid, de goedkeuring van het verslag van de kascommissie en benoeming van een nieuwe kascommissie. In mei worden de benoeming van bestuursleden en de vaststelling van de schoolgelden en begroting gepresenteerd.

4.3 Financieel beleid

De NISL is een Nederlandse stichting die voorziet in haar financiële middelen door het heffen van schoolgelden en incidentele sponsoring om kwaliteitsonderwijs in Lagos te kunnen aanbieden. De schoolgelden zijn in evenwicht met andere internationale scholen in Lagos. Het budget en de daaruit voortvloeiende schoolgelden worden ieder jaar door de oudervergadering vastgesteld. De exploitatie is daardoor sterk afhankelijk van het daadwerkelijke aantal leerlingen. Voor een potentiële verhuizing zijn geen reserves aanwezig die een dergelijke operatie kunnen dekken.

4.4 Aannamebeleid

Het MT beslist over de aanname van nieuwe leerlingen.

Leerlingen zijn in principe toelaatbaar indien

- het kind geen zorgdossier heeft dat begeleiding op onze school op voorhand onmogelijk verklaart of wordt verklaard,
- het kind niet een dusdanige beperking (fysiek dan wel psychisch-emotioneel) heeft dat begeleiding op onze school op voorhand onmogelijk wordt verklaard,
- door de ouders alle relevante informatie is verstrekt; het onjuist verstrekken c.q. achterhouden van relevante informatie kan leiden tot het niet toe laten van de aangemelde leerling c.q. het verwijderen nadat de toelating al heeft plaats gevonden,
- de ouders gevolg geven aan het verzoek van de school om het kind psychologisch en/of didactisch nader te laten onderzoeken indien daar op grond van de beschikbare gegevens van de vorige school aanleiding toe is. De kosten van een dergelijk onderzoek zijn voor rekening van de ouders.

De uitkomsten van een dergelijk onderzoek kunnen ertoe leiden dat begeleiding op maat wordt aangegeven door de deskundige.

De uitkomsten van een dergelijk onderzoek kunnen er ook toe leiden dat een leerling bij ons niet geplaatst wordt.

Bij de aanmelding van een leerling dient de ouder/verzorger van het betreffende kind aan een registratiefee te betalen.

In de 'Nursery' worden de leerlingen, indien er plaats is, geplaatst op de eerste maandag nadat zij de leeftijd van twee jaar hebben bereikt.

In groep 1/2 worden de leerlingen, als zij na 1 oktober vier jaar worden, geplaatst als ze de leeftijd van vier jaar hebben bereikt. Leerlingen die voor 1 oktober jarig zijn mogen in augustus al starten in hun nieuwe groep.

Wanneer leerlingen in de maand december of juni vier jaar worden, wordt er i.v.m. de naderende vakantie, feestdagen of periode van afsluiting, met de ouders overlegd wanneer het kind zal doorstromen naar groep 1.

Op de Nederlandse Stroom worden kinderen vanaf hun vierde jaar toegelaten. Besloten kan worden om voorafgaand aan de instroom kinderen een dagdeel te laten wennen aan de nieuwe omgeving. Nieuwe leerlingen die gedurende het schooljaar instromen, mogen ter kennismaking twee dagen meedraaien in de groep waarin zij geplaatst zijn.

Leerlingen die instromen vanuit anderstalig onderwijs

Voor leerlingen die niet Nederlandstalig onderwijs hebben gevolgd en instromen in Nederlandse stroom hanteren we de volgende procedure:

- Vooraf wordt er een intake met uw kind gehouden door de Intern Begeleider. Deze zal in overleg met de leerkracht en de schoolleider bepalen het advies bepalen over de plaatsing van uw kind.
- Een gesprek met de leerling zal een beeld geven van de mondelinge taalvaardigheid. Aanvullend kan ervoor gekozen worden een aantal toetsen af te nemen, die samen met het onderwijskundig rapport van de vorige school een beeld geven van het niveau van de beheersing van de Nederlandse taal van uw kind. Zo kan de school d.m.v. objectieve meetinstrumenten bepalen op welk onderwijsniveau de leerling kan instromen.
- Plaatsing geschiedt in principe in een groep met leeftijdsgenoten. In de praktijk kan daar echter vanaf worden geweken.
- Er kan voor gekozen worden een instroomprogramma op te stellen om de eventuele achterstand weg te werken. De groepsleerkracht voert dit programma uit gedurende de tijd die beschikbaar is voor Remedial Teaching.

- Indien er geen ambulante uren onder schooltijd zijn dan zal geprobeerd worden een leerkracht aan te stellen. Deze kosten zijn voor rekening van de ouders, daar de school dit niet ziet als onderdeel van ons reguliere pakket, maar als mogelijkheid om gedurende een bepaalde periode extra Nederlands te volgen om zo sneller aansluiting te krijgen bij ons reguliere onderwijs.
- Leerlingen in groep 1-2 worden niet getest. Zij zullen in de groep een extra Nederlands taalaanbod krijgen.

4.5 Schoolhuisvesting

De huidige locatie is voor een bepaalde tijd beschikbaar gesteld en onlangs weer door de Nederlandse overheid verlengd met 7 jaar.

Daarbij was het voor de Nederlandse overheid belangrijk dat de NISL middels investeringen liet zien dat ze graag de huidige locatie wilden blijven.

Het onderhoud van de gebouwen zal ook in de komende jaren daarom weer een belangrijk aandachtspunt blijven in ons beleid.

Er wordt een meerjaren groot onderhoudsplan opgesteld. Dit is essentieel met het oog op de fasering van het groot onderhoud en de doorrekening van de daaraan verbonden kosten in de meerjarenbegroting.

Groot onderhoud vindt jaarlijks in de grote vakantie plaats en de kosten komen ten laste van de jaarbegroting van het nieuwe schooljaar.

4.6 Integraal personeelsbeleid

De NISL voert een integraal personeelsbeleid en dit betekent in essentie:

- afstemming tussen de doelen van de school en de ontwikkeling van het individuele personeelslid. (verticale afstemming);
- inzet van personeelsmanagementinstrumenten gericht op personeelsbeheer/-zorg en de ontwikkeling van medewerkers die elkaar ondersteunen dan wel versterken (horizontale afstemming);
- directie, teamleiders en medewerkers leveren ieder vanuit hun eigen verantwoordelijkheid en met voldoende vaardigheden een bijdrage aan het realiseren van het personeelsbeleid.

Er wordt gewerkt met een gesprekkencyclus.

In een persoonlijk ontwikkelingsplan (POP) geven de medewerkers aan op welke wijze ze aan hun persoonlijke ontwikkeling werken. De leerkracht geeft zo richting aan de eigen professionele ontwikkeling in relatie tot de schoolontwikkeling.

Het continu proces van POP-, voortgang-, functionerings beoordelings- en exitgesprekken en naar gelang behoefte feedback-, coachings- en ontwikkelgesprekken leidt tot optimalisering van het functioneren van personeelsleden en de totale organisatie.

De komende periode gaat het digitale bekwaamheidsdossier geïmplementeerd worden. De inzet van middelen ter facilitering van zowel de individuele ontwikkeling als de ontwikkelbehoeften op schoolniveau zal worden afgestemd op het nascholingsbeleid.

Scholing neemt een belangrijke plaats in. Alle leerkrachten nemen eens per jaar deel aan de scholingsdagen van de Stichting NOB of Fieldwork-IPC. Bij de keuze voor de cursussen wordt geprobeerd een koppeling te maken tussen de opgenomen punten in het meerjaren-verbeterplan voor een bepaald schooljaar. Ook wordt gekeken naar het onderhouden van bekwaamheden en vergroten van kennis van de leerkrachten

We streven in het team een zo evenwichtig mogelijke leeftijdsopbouw en man/vrouw verhouding na. Voor wat betreft de werving&selectie van nieuw personeel zal het beleid gericht zijn op het aantrekken van jong en, bij gelijke geschiktheid, mannelijk personeel.

De verschillende aspecten van het personeelsbeleid komen uitgebreid aan de orde in het personeelsbeleidsplan. Het integraal personeelsbeleid wordt het komende schooljaar (2016-2017) opgesteld.

De doelen van ons personeelsbeleid zijn:

- het creëren van goede arbeidsvoorwaarden en een duidelijke rechtspositionele basis die zekerheid biedt en perspectieven geeft;
- het bevorderen van een goede werksfeer en een goed werkklimaat waarin het personeel tot z'n recht komt, zich geaccepteerd en veilig voelt en waar samenwerking bevorderd wordt;
- komen tot verbetering en optimalisering van de kwaliteit van de arbeid;
- het realiseren van een effectieve inzet van mensen ten behoeve van de doelstelling van de school: het verzorgen van kwalitatief goed onderwijs;
- transparantie van het personeelsbeleid en communicatie met de medewerkers wordt gerealiseerd door een goede doelmatige overlegstructuur op teamniveau;
- een adequate informatievoorziening, waarbij medewerkers te allen tijde zicht hebben op de gehanteerde werkwijzen binnen de school.

Instroom/doorstroom medewerkers

Het leerlingenaantal op de Nederlandse Stroom kan sterk fluctueren, maar is relatief constant geweest over de laatste jaren. Hoe zich dat de komende jaren zal ontwikkelen is niet te voorspellen. Bij een kritische massa van 35 leerlingen zou de huidige formatie van vier groepsleerkrachten op de Nederlandse Stroom gehandhaafd kunnen blijven. Anderzijds kunnen leerkrachten zelf ook kiezen voor een andere uitdaging en hun contract niet laten verlengen. Het bestuur heeft vastgesteld dat het leidinggeven aan de school niet eenvoudig te combineren is met lesgeven. De directeur heeft met ingang van het lopende schooljaar ambulante tijd toebedeeld gekregen.

De klachtenregeling van onze school voorziet, zoals ook in de schoolgids wordt vermeld, helaas op dit moment niet in in een vertrouwenspersoon ter plekke.

4.7 Veiligheidsbeleid

Het NISL Emergency Response Protocol is ontwikkeld op basis van de analyse van het oude Integraal veiligheidsbeleid en de reviews van zowel Shell Security advisors, Head of Security van de Amerikaanse Ambassade en Veiligheidsadviseurs van het Ministerie van Buitenlandse Zaken. De uitgebreide en gedetailleerde analyse van de fysieke als sociale veiligheid hebben geresulteerd in een compact Emergency Response Protocol. Het doel van dit document is te voorzien in een praktisch draaiboek dat formuleert hoe te handelen in geval van een noodsituatie. De NISL board en directie zijn verantwoordelijk voor het Integraal Veiligheidsbeleid en deze zal aan het begin van elk nieuw schooljaar opnieuw geëvalueerd worden. Tussentijdse veranderingen zullen, onder toezicht van het bestuur, door de directeur worden geïmplementeerd. Gezien de huidige veiligheidssituatie in Lagos, Nigeria, is het document zeer actueel en aan wijzigingen onderhevig.

4.8 Klachtenbeleid

In de Nederlandse onderwijswet is geregeld dat schoolbesturen verplicht zijn een klachtenregeling vast te stellen en in te voeren. Volgens de nieuwe wetgeving kunnen ouders en leerlingen klachten indienen over gedragingen en beslissingen, of het nalaten daarvan, van het schoolbestuur en het personeel. De klachtenregeling heeft een belangrijke signaalfunctie met betrekking tot de kwaliteit van het onderwijs. De schoolontvangt zo op eenvoudige wijze signalen, die haar kunnen ondersteunen bij het verbeteren van het onderwijs en de goede gang van zaken op school.

Met de regeling wordt een zorgvuldige gang van zaken beoogd, waarmee het belang van de betrokkenen wordt gediend, maar ook het belang van de school en een veilig schoolklimaat.

Indien ouders en/of leerlingen klachten hebben over de gang van zaken op school verzoeken de school de volgende stappen de ondernemen:

- Stap 1: men neemt de klacht rechtsreeks op met de onderwijsgevende op school.
- Stap 2: vinden ouders en/of onderwijsgevende geen bevredigende oplossing voor het probleem dan wordt de directeur van de school ingeschakeld. De directeur kan overigens ook bij stap 1 bij de kwestie worden betrokken, mits met instemming van beide partijen.
- Stap 3: mocht de aard van een klacht het niet mogelijk maken om te komen tot afhandeling in onderling overleg of als afhandeling niet naar tevredenheid heeft plaatsgevonden, dan zoekt de school we met het bestuur naar een oplossing.
- Stap 4: Mocht de aard van de klacht afhandeling in onderling overleg niet mogelijk maken of heeft de afhandeling niet naar tevredenheid plaatsgevonden, dan kan een beroep worden gedaan op de Landelijke Klachtencommissie van de Vereniging van Bijzondere Scholen.

De school is aangesloten bij de Landelijke Klachtencommissie van Verenigde Bijzondere Scholen op algemene grondslag. Deze Commissie neemt kennis van klachten over een gedraging of beslissing van iemand die betrokken is bij The Netherlands International School Lagos. De Commissie onderzoekt de ingediende klacht en brengt advies uit aan aan het bevoegd gezag over de gegrondheid van de klacht. De Commissie kan haar advies en aanbeveling doen over de door het bevoegde gezag te nemen maatregelen.

<http://www.onderwijsgeschillen.nl/klachten/landelijke-klachtencommissie-onderwijs-po-vo- bve-en-hbo/>

Op school is een klachtenregeling aanwezig gebaseerd de Klachtenregeling Nederlands Onderwijs in Het Buitenland van de Stichting NOB. Deze klachtenregeling voorziet ook in een klachtenprocedure in geval van discriminatie, seksuele intimidatie of agressie.

Vertrouwenspersoon- inspecteur

Binnen het kader van de klachtenregeling dient de school een vertrouwenspersoon aan te stellen. Er kan besloten worden om de aan de school verbonden vertrouwenspersoon in te schakelen. Deze zal in voortdurend overleg met alle betrokkenen nagaan of de klacht door bemiddeling bevredigend kan worden opgelost. Voor het schooljaar 2015-2016 is er nog geen vertrouwenspersoon aangesteld.

Taken van een vertrouwenspersoon:

- de vertrouwenspersoon is aanspreekpunt bij klachten.
- de vertrouwenspersoon gaat na of door bemiddeling een oplossing kan worden bereikt, dan wel of de gebeurtenis aanleiding geeft tot het indienen van een klacht.
- de vertrouwenspersoon verwijst de persoon met de klacht, indien noodzakelijk en wenselijk, door naar andere instanties.
- de vertrouwenspersoon neemt de grootst mogelijke zorgvuldigheid in acht en is verplicht tot geheimhouding van alle zaken die vernomen worden.

Scholen en vertrouwenspersonen kunnen bij vertrouwensinspecteurs terecht voor vragen, advies en ondersteuning bij ongewenst gedrag in het onderwijs zoals:

- seksuele intimidatie en seksueel misbruik
- lichamelijk geweld
- grove pesterijen
- geweld en discriminatie

Taken van de vertrouwensinspecteur:

- het fungeren als aanspreekpunt
- het adviseren over eventueel te nemen stappen
- het bijstaan bij het nemen van stappen gericht op het zoeken naar een oplossing
- het desgevraagd begeleiden bij het indienen van een klacht of het doen van aangifte

4.9 Contacten

Afstemming op voorschoolse educatie

Om de aansluiting tussen voorschoolse periode en de kleutergroepen te verbeteren, biedt de school met ingang van het school jaar 2007-2008 onderdak aan een Engelstalige, internationale peuterspeelzaal, die sinds schooljaar 2015/2016 deel van de NISL is. Uitgangspunt van het onderwijs is het stimuleren van een brede ontwikkeling van de kinderen, door op een speelse manier een beroep te doen op hun eigen betrokkenheid. Daarbij speelt de interactie tussen de kinderen en de leerkrachten een belangrijke rol en worden ook de ouders zo veel mogelijk betrokken. Ook kunnen eventuele problemen vroegtijdig worden gesignaleerd, waarna gerichte hulp kan worden geboden . Voor onze leerlingen, die opgroeien in een meertalige omgeving, is de taalontwikkeling uiteraard een belangrijk punt van aandacht. Door het internationale karakter van de peuterspeelzaal, waar de instructietaal Engels is, wordt hieraan in de voorschoolse periode niet voldoende aandacht besteed. Dit zou in de toekomst van invloed kunnen zijn op de resultaten in het Nederlandse taalonderwijs.

Contact met de ouders

Contacten met ouders zijn erg belangrijk ter ondersteuning van het leerproces van de kinderen. Onze school wil de belangrijke rol die ouders hierbij hebben meer voor het voetlicht brengen. Omgekeerd is het belangrijk dat ouders weten wat er op school aan bod komt, zodat zij hierop thuis kunnen inspelen.

De school geeft 3 keer per jaar verslag van de vorderingen aan de ouders, 2 keer in de vorm van een rapport en daarop volgende vijftienminutengesprekken en 1 keer staan de CITO uitslagen centraal. Aan het begin van het schooljaar organiseren wij een bijeenkomst met ouders, waarin wij de werkwijze voor het komende schooljaar toelichten.

4.10 Beleidsvoornemens ondersteunende processen 2015-2019

- *Maken meerjaren investeringsplan onderhoud.*
- *Maken ICT beleidsplan.*
- *Maken integraal personeelsbeleidsplan (IBP).*
- *Uitbreiding/versteving extern netwerk.*
- *Uitbreiding PR/marketing beleid*

Hoofdstuk 5 Integrale zorg voor kwaliteit 2015-2019

5.1 Toekomstig Kwaliteitsbeleid

N.a.v de door het team en het bestuur gemaakte sterkte/zwakteanalyse, de opbrengsten van de enquête, alsmede de uitkomsten van het inspectiebezoek eind maart 2016 zal in het nog door de directeur gemaakte en door het bestuur vastgestelde strategisch beleidsplan op hoofdlijnen vastgelegd worden wat de school de komende jaren moet bereiken.

Middels tactische plannen geeft het management aan hoe ze denken die doelen te realiseren. De interne evaluatie (personeel) en externe evaluatie (ouders en kinderen' is opgezet via enquêtes.

De nadruk in ons beleid en in onze kwaliteitszorg ligt op het primaire proces.

Het kwaliteitsbeleid valt uiteen in vijf stappen, die hieronder verder worden uitgewerkt: bepalen van de kwaliteit, formuleren van prioriteiten, ontwikkelen, uitvoeren en evalueren van een verbeterplan en borgen van de kwaliteit. In de laatste paragraaf wordt een overzicht gegeven van de beleidsvoornemens van de school. Verbeterplannen spelen een centrale rol in ons kwaliteitsbeleid. In dit hoofdstuk zullen we beschrijven hoe die tot stand komen en hoe wij deze gebruiken, maar de verbeterplannen zelf worden niet in het schoolplan opgenomen. Dat zijn de tactische plannen die jaarlijks per deelschool zullen worden opgesteld.

Wij zien de zorg voor kwaliteit als een gezamenlijke verantwoordelijkheid. Daarom worden naast de leerkrachten ook de ouders en – niet te vergeten – de leerlingen hier nadrukkelijk bij betrokken.

5.2 Bepaling van de kwaliteit (diagnose)

In het strategisch beleidsplan wordt vastgelegd welke doelen de school wil behalen. Deze doelen worden opgesteld op basis van een aantal zaken, zoals het inspectiebezoek (2016) de gehouden enquêtes (2016) en discussie in team en bestuur. Vanuit deze analyse worden verbeterpunten geformuleerd welke worden uitgewerkt en vastgelegd in de tactische plannen op respectievelijk schoolniveau en streamniveau.

Voor elk schooljaar wordt opnieuw een tactisch plan vastgesteld, uiteraard na evaluatie van het behaalde resultaat in het voorgaande jaar. De tactische plannen op deelschoolniveau zijn op dezelfde wijze samengesteld en worden ook jaarlijks geëvalueerd en opnieuw vastgesteld voor het schooljaar daarna.

5.3 Formuleren van prioriteiten en doelen.

Uit de enquêtes onder personeel en ouders (2016), het periodiek kwaliteitsonderzoek (PKO) rapport van de inspectie (maart 2016) zal voortkomen op welke punten verbetering van de kwaliteit mogelijk en gewenst is.

Omdat het onmogelijk is alles tegelijk te doen, worden in het managementteam de prioriteiten vastgesteld.

Evenzo zullen de aandachtspunten die voort zijn gekomen uit het verslag uit het inspectierapport van oktober 2012 een plaats krijgen in de verbetercyclus.

5.4 Ontwikkelen van een verbeterplan

Zoals al eerder aangegeven is de opbouw per verbeterpunt gebaseerd op die van het strategisch plan en wordt daar ook naar verwezen.

Schematisch ziet de opbouw er als volgt uit.

1. Onderdeel, relatie met het strategisch beleidsplan.
2. KSF.
3. PI.
4. Uitwerking.
5. Toetsing.
6. Tijdpad.

De ontwikkeling van een verbeterplan van de in hoofdstuk 5.2 aangegeven punten is in handen van het managementteam (MT). De teamleiders stellen het tactisch plan voor hun strea school op, de directie controleert de plannen en stelt deze vast.

Gezien de hoeveelheid informatie die verschillende evaluaties opgeleverd hebben, wordt de uitwerking opgehangen aan het meest objectieve meetinstrument, namelijk dat van de gehouden enquêtes gekoppeld aan het oordeel van de inspectie.

Indien een bepaald onderdeel ook voortkomt uit de teamevaluatie zal dit meegenomen worden. Mochten er dan nog punten uit de teamevaluatie overblijven, dan zullen deze apart beschreven worden.

5.5 Uitvoeren en evalueren van een verbeterplan

De uitvoering van een verbeterplan op deelschoolniveau is de verantwoordelijkheid van de deelschoolleider met het deelschoolteam. De verbeterplannen van de deelscholen zien er in de praktijk net zo uit als het verbeterplan op schoolniveau

Evaluatie vindt aan het eind van een schooljaar op streamschoolniveau plaats in het streamoverleg en de streamleader rapporteert de uitkomsten in het managementteamoverleg.

De uitvoering van een verbeterplan op schoolniveau is de verantwoordelijkheid van de directie. Op schoolniveau evalueert de directie een verbeterplan middels de jaarlijkse enquêtes die in het kader van de kwaliteitsbeleids cyclus worden gehouden.

5.6 Borgen van kwaliteit

Bestaande kwaliteit en gerealiseerde verbeteringen moeten worden onderhouden: kwaliteit moet worden geborgd. Het handhaven van de kwaliteit van ons onderwijs wordt bemoeilijkt door de vele personele wisselingen waarmee een Nederlandse school in het buitenland nu eenmaal te maken heeft. Om dit te ondervangen besteden wij extra veel aandacht aan de overdracht van taken aan nieuwe medewerkers. Zo is er een map op de centrale server, waarin alle belangrijke beleidsdocumenten worden verzameld. Nieuwkomers kunnen zich zo eenvoudig inlezen. Verder maken wij gebruik van de volgende middelen om kwaliteit te borgen:

- strategisch beleidsplan, schoolplan en tactische plannen;
- jaarverslag (bestuursverslag en jaarrekening);
- activiteitenkalender voor ouders;
- planmatig werken: handelingsplannen, weekplanningen;
- toetskalender;
- herhaald agenderen van evaluaties (met als vraag: 'doen we de goede dingen?')

5.7 Beleidsvoornemens integrale kwaliteitszorg 2015-2019

- *Implementatie kwaliteitsbeleidscyclus enquêtes-tactische plannen.*
- *Schooljaar 2018-2019 een minimale score van 3,5 op alle onderdelen van de enquêtes.*
- *Meerjarenplanning voor de groei naar een 3,5 normscore.*
- *Beleidsdocumenten & protocollen ook vertaald in het Engels.*

Hoofdstuk 6 Beleidsvoornemens schoolplan 2015-2019

Op basis van de van de beleidsvoornemens van het school plan 2011-2015 het actieplan van het vorige bestuur hebben we voor de komende vier jaar al een aantal beleidsvoornemens geformuleerd op diverse terreinen Deze voornemens zullen waarnodig aangevuld worden n.a.v de opbrengsten van de enquête, alsmede met de uitkomsten van het inpectiebezoek begin maart 2016.

6.1 Visie en missie: de opdracht van onze school 2015-2019

- blijvende aandacht voor aansluiting met het Nederlands onderwijs;
- evaluatie van het taalbeleidsplan;
- systematisch analyseren en evalueren van kwaliteitszorg; ontwikkeling van leerlingen en de resultaten van de school.

6.2 Bepaling van de kwaliteit van de school 2015-2019

De nadruk in ons beleid en in onze kwaliteitszorg ligt op het primaire proces: de kwaliteit van leren en onderwijzen. Wij vinden het belangrijk om duidelijk over kwaliteitsopbrengsten te communiceren, zodat helder wordt wat kwaliteitszorg oplevert voor leerlingen, individuele medewerkers en het team als geheel.

Bestaande kwaliteit en gerealiseerde verbeteringen moeten worden onderhouden: kwaliteit moet worden geborgd. Het handhaven van de kwaliteit van ons onderwijs wordt bemoeilijkt door de personele wisselingen waarmee een Nederlandse school in het buitenland meel te maken heeft.

Om dit te ondervangen besteden wij extra veel aandacht aan de overdracht van taken aan nieuwe medewerkers.

Zo zijn we bezig met een vademecum (naslagwerk) waarin alle belangrijke beleidsdocumenten/informatie worden verzameld. Veranderingen worden hierin direct doorgevoerd zodat deze meteen gebord worden.

Nieuwkomers kunnen zich zo eenvoudig inlezen. Verder maken wij gebruik van de volgende middelen om kwaliteit te borgen:

- planmatig werken: handelingsplannen, weekplanningen, meerjarenplanning, verbeterplannen;
- standaardiseren: gemeenschappelijke afspraken maken en elkaar daarop aanspreken;
- schoolplan/verbeterplan/ meerjarenbeleidsplan
- jaarverslag;
- handboek;
- directie-bestuurs statuut;
- activiteitenkalender voor bestuur en leerkrachten;
- toetskalender;
- herhaald agenderen van evaluaties (met als vraag: 'Voldoen we nog steeds aan afgesproken kwaliteitseisen?' of: 'Zijn nieuwe kwaliteitseisen nodig?');
- het periodiek evalueren van het kwaliteitssysteem zelf: werkt de gebruikte indeling bij kwaliteitsbepaling bijvoorbeeld nog; geven de begrippen kwaliteit bepalen, verbeteren, bewaken en borgen voldoende duidelijkheid; helpen de verbeterplannen daadwerkelijk om de veranderingen te realiseren?

6.3 Formuleren van verbeterpunten: beleidsvoornemens en –plannen 2015-2019

Beleidsvoornemens Opbrengstgericht werken 2015-2019

Hoe staan we ervoor?

Opbrengstgericht werken is een belangrijke pijler op de kwaliteitsagenda van NISL. We willen meer op de leeropbrengsten gaan focussen om zo vast te stellen waar zwakke plekken in ons onderwijs zitten, de voortgang in beeld te brengen en verbeterpunten op te stellen.

We zijn daarom gestart met de invoering van de 1 zorg route.

Schoolenquete/kwaliteitsvragenlijst

We hebben kennis gemaakt de Schoolenquete. Deze jaarlijkse kwaliteitsvragenlijst helpt ons mede te analyseren wat er verder ontwikkeld moet worden.

Taalbeleidsplan

In 2009 is het Taalbeleidsplan opgesteld, waaruit een taal/lees verbeterplan is opgesteld. De opbrengsten van taal en lezen behoeven speciale aandacht.

Dit taalbeleidspaln is helaas niet meer gebruikt sinds 2013 en dient opnieuw geactualiseerd te worden.

Dit taalbeleidsplan zal in schooljaar 2016-2017 geevalueerd en geactualiseerd worden en zal opnieuw als basis gaan dienen voor acties en doelen om de opbrengsten voor taal en lezen op een hoger niveau te brengen.

Monitoren d.m.v. zorgprotocol

Om de opbrengsten te meten maken we gebruik van de methodegebonden toetsen, CITO LOVS toetsen en observaties. Leerkrachten, zorgcoördinator en directie/bestuur volgen de vorderingen van de leerlingen systematisch. In besprekingen worden toetsresultaten geanalyseerd en acties opgesteld, die leiden tot verbetering. Resultaten van leerlingen en eventuele verbeteracties worden tijdens ouderavonden ook met de ouders besproken.

Invoeren 1 zorg route

Op de NISL is in de vorige beleidsperiode besloten om de 1 –zorg route in te voeren.

Met de 1-zorgroute wordt op groeps-, school- en bovenschools niveau het onderwijs passend gemaakt aan de onderwijsbehoeften van alle leerlingen. De kern van de 1-zorgroute is de cyclus van handelingsgericht werken met groepsplannen. Hierin is proactief handelen het uitgangspunt.

Wat willen we in 2019?

- Opbrengstgericht werken: plaatsvinden van structurele analyse/monitoring van leeropbrengsten, waarbij heldere, specifieke, uitdagende prestatiedoelen worden geformuleerd voor de school als geheel, maar ook op groeps- en leerlingniveau;
- Evalueren , actualiseren en daarna continueren van het NISL taalbeleidsplan> taal/leesverbeterplan: vanuit analyse en daaruit voortkomende verbeterstappen komen tot verbetering van de taal- en leesontwikkeling/resultaten;
- De schoolenquête (kwaliteitsvragenlijst) is een vast onderdeel in het jaarprogramma.
- Volledige invoering 1 zorg route

Hoe gaan we dat bereiken?

- Toetsresultaten bespreken volgens zorgstructuur, op groeps-, maar ook op schoolniveau en daaraan verbeterplannen koppelen.
- Heldere doelen/acties formuleren voor de 1 zorgroute en tussenevaluaties plannen en uitvoeren om voortgang te bespreken.
- Regelmatig schoolspecifiek evaluatie-onderwerp bepalen en bespreken in DS stream meeting.
- Voortzetten van taal/leesverbeterplan en beoordelen of genoemde stappen en acties worden uitgevoerd en leiden tot verbetering van de resultaten.

Beleidsvoornemens Leeromgeving 2015-2019

Hoe staan we ervoor?

Leerkrachten op NISL bieden veel structuur en rust in de groep. Aandacht voor klassenmanagement is daarbij van essentieel belang. De leerkracht staat steeds minder centraal en leerkrachten zijn nu bezig meer in te spelen op de individuele behoeften van het kind. Dit doen we door nieuwe methodes en andere werkvormen in te zetten en waar mogelijk extra ondersteuning te bieden in de klas door de groepsleerkracht of buiten de klas door collegiale Remedial Teaching.

Wat willen we in 2019?

- ICT wordt breder en meer ingezet bij het creëren van een rijkere leeromgeving door aanschaf van een nog betere inzet aan de Digiborden

- Verbetering van het klassenmanagement met daarin aandacht voor aanscherpen leerlijn zelfstandig werken en toepassen van coöperatieve werkvormen, waarbij ingespeeld wordt op de leer- en ontwikkelingsbehoeften van het kind.
- Meer kennis vergaren binnen het team over Handelings Gericht Werken.

Hoe gaan we dat bereiken?

- Evalueren en aanpassen/verder uitwerken van leerlijn voor het zelfstandig werken (2016-2017).
- Uitvoeren traject Handeling Gericht Werken op afstand
Contact opnemen NOB (

Beleidsvoornemens Adaptief Onderwijs 2015-2019

Hoe staan we ervoor?

We hebben een zorgprotocol geschreven, waarin de zorgstructuur op NISL helder beschreven is. De leerkrachten op NISL voelen zich verantwoordelijk voor de optimale ontwikkeling van ieder individueel kind en vinden het belangrijk dat ouders betrokken zijn bij het zorgtraject van hun kind.

De zorgplicht die 1 augustus 2012 ingevoerd is, houdt in dat ouders met een specifieke zorgvraag bij de school terecht kunnen. Kan de basisschool de zorg niet bieden dan zal een passend onderwijszorgarrangement moeten worden aangeboden,

Gezien de bijzondere situatie van NISL kunnen wij ons op basis van het aannamebeleid beroepen op het niet laten instromen van een leerlingen indien wij onvoldoende tegemoet kunnen komen aan de specifieke onderwijsbehoeften

Wat willen we in 2019?

- Volledig werkend zorgprotocol in de school, dat richting geeft aan onderwijsontwikkeling en de individuele zorg voor leerlingen.
- De onderwijsbehoeften van de leerlingen (ook sociaal en emotioneel) zijn het uitgangspunt voor pedagogisch en didactisch handelen van de leerkracht, waardoor leerkrachten zich nog meer moeten gaan verdiepen om vaardigheden te vergroten hoe om te gaan met leerlingen met leeruitdagingen.
- Volledige implementatie van het soc. Em. Volgsysteem
- Volledig werkend pestprotocol
- Meer preventief kunnen handelen en vooraf bepalen wat een leerling nodig heeft in plaats van achteraf met inzet van handelingsplannen 'repareren'.
- Meer kennis hebben van Handeling Gericht werken.

Hoe gaan we dat bereiken?

- Scholing/verdieping van het leerkrachten team op gebied van Handelings Gericht Werken; inservice training, bijscholing NOB.
- Pestprotocol ontwikkelen

Beleidvoornemens voor het ICT beleid 2015-2019

Hoe staan we ervoor?

Alle klassen hebben een digibord. Tijdens de lessen wordt voor taal, rekenen en lezen de bijhorende software gebruikt.

Tijdens IPC zoeken gebruiken de leerlingen de computer om informatie te zoeken

Wat willen we in 2019?

- *Beleidsdocument ICT op de NISL ontwikkelen.*
- *Visie en beleid behoeft aandacht; leerlijn ICT vastleggen.*

- *Opstellen intern protocol voor leerkrachten en leerlingen; vastleggen afspraken.*
- *Verder ontwikkelen van minimale beheersing van ICT vaardigheden door leerkrachten door collegiale coaching en consultatie.*
- *Ontwikkelen van beheersing van ICT vaardigheden door leerlingen d*
- *Ontwikkelen door collegiale coaching en consultatie.*
- *Website actueel houden.*
- *Mediawijsheid als vak op schooll*

In het schooljaar 2015-2016 staan de volgende speerpunten op ons programma:

Onderwijskundig beleid:

- Starten invoeren 1 –zorg route/handelingsgerichtwerken
- Verder implementeren coöperatief leren
- Verder Implementeren A-DIM model (onderdeel gesprekkencyclus)
- Implementeren Sociaal Emotioneel volgssysteem

Algemeen beleid:

- Uitbreiding PR/marketing beleid
- Schoolenquete (medewerkers, ouders & kinderen)
- Inrichting en in gebruikname nieuwe lokalen en gymzaal

De beleidsvoornemens zullen volgens de in hoofdstuk 5 beschreven structuur uitgewerkt worden in jaarlijkse tactische plannen.

| Items | Schooljaar | Schooljaar | Schooljaar | Schooljaar | Na aug |
|---|------------|------------|------------|------------|----------|
| | 2015-2016 | 2016-2017 | 2017-2018 | 2018-2019 | 2019 |
| Strategischbeleidsplan opstellen | x | | | | |
| Implementatie kwaliteitsbeleidcyclus enquêtes-tactische plannen | | x | x | | |
| Sociaal emotionele leerlijn implementeren | x | x | | | |
| ICT beleidsplan opstellen en jaarlijks bijstellen. | x | x | x | x | x |
| Inrichting en in gebruikname nieuwe Lokalen: | x | | | | |
| Gymzaal: | x | x | x | | |
| School Meubilair vervangen (NL) | | x | x | | |
| Schoolenquete (medewerkers, ouders kinderen en schoolverlaters Staff & Ouders vanaf | x | | | | |
| Staff, ouders & kinderen van | | x | | | |
| Schoolverlaters vanaf | | x | | | |

| | | | | | |
|--|----------|----------|----------|----------|----------|
| Implementeren & monitoren A-DIM model | x | x | | | |
| Uitbreiding PR/marketing beleid | x | x | | | |
| Meerjaren investeringsplan onderhoud opstellen e n jaarlijks bijstellen | | x | x | x | x |
| Verder implementeren coöperatief leren | | x | x | | |
| Opstellen integraalpersoneels beleidsplan (IBP). En 2 jaarlijks aanpassen | x | | x | | x |
| Schooljaar 2018-2019 een minimale score van 3,5 op alle onderdelen van de enquêtes | | | | x | |
| Evalueren NISL Emergency Response Protocol | | x | | x | |

| | | | | | |
|--|----------|----------|----------|----------|--|
| Opstellen klachtenregeling | | x | | | |
| Opstellen IPC beleidsplan en 2 jaarlijks aanpassen | | x | | x | |
| Organisatiestructuur opnieuw bekijken; keuze maken voor komende jaren. | | | | | |
| Opzet Managementteam | x | x | | | |
| Opzet bestuur | | x | x | | |
| Alle leerkrachten van de Nederlandse stroom hebben een digitaal bekwaamheidsdossier. | | x | | | |
| NTC beleid verder uitbouwen | | x | | x | |

Bijlage 1

Formulier 'Vaststelling van schoolplan' Bestuur

FORMULIER 'Vaststelling van schoolplan'

School: Netherlands International School Lagos

Adres: 13 ab Walter Carrinton Crescent VI

Plaats/land: Lagos Nigeria

VERKLARING

Het bevoegd gezag van bovengenoemde school heeft het

van

geldende schoolplan van deze school vastgesteld.

Namens het bevoegd gezag,

Lagos Nigeria

01-08-2015

Bestuur NISL

* maximaal vier jaar

